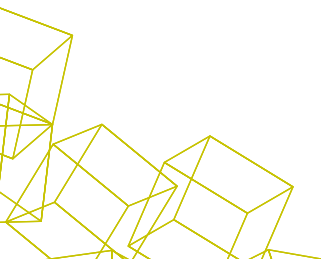


SINTESI DEL
BILANCIO
DI SOSTENIBILITÀ

2023







SINTESI
DEL BILANCIO DI SOSTENIBILITÀ

2023
MONDO

LETTERA AGLI STAKEHOLDER



*Veronica e Marco
Squinzi*
Amministratori Delegati

Il 2023 è stato un anno complesso, nel corso del quale si sono verificati eventi inaspettati che stanno tuttora influenzando gli equilibri economici e politici di tutto il mondo. È stato anche l'anno in cui la conferenza delle Nazioni Unite sui cambiamenti climatici, COP28, ha raggiunto l'accordo per la transizione dai combustibili fossili entro il 2050.

In questa situazione di grandi cambiamenti e diffusa incertezza, ci siamo tutti impegnati perché Mapei rimanesse un punto saldo nel settore dell'edilizia mettendo a frutto la nostra grande esperienza, la lunga storia che abbiamo alle spalle e il costante impegno nella ricerca, da sempre finalizzata a migliorare i risultati raggiunti e a cercare nuove soluzioni innovative e sostenibili.

La sostenibilità è uno dei pilastri sui cui si fonda Mapei. Un valore che integra in modo sinergico e virtuoso le dimensioni ambientale, sociale ed economica, legato indissolubilmente con il nostro modo di interagire con le comunità e le persone in tutti i 57 Paesi del mondo dove siamo presenti.

Per Mapei la strada della sostenibilità passa innanzitutto attraverso la ricerca.

Lavoriamo per offrire al mondo dell'edilizia soluzioni innovative di qualità, in grado di aumentare la durabilità degli edifici e ridurre gli interventi di manutenzione, portando a notevoli risparmi in tutti i processi di recupero e smaltimento rifiuti e nel consumo di energia. Per questo misuriamo gli impatti che i prodotti hanno sull'ambiente durante tutto il loro ciclo di vita utilizzando la metodologia Life Cycle Assessment (LCA) con l'intento di ridurli, grazie al lavoro di ricerca e sviluppo, mantenendo qualità e durabilità.

Questo ci ha permesso di essere, ancora una volta, pionieri nel nostro settore e proporre per primi la Linea Zero, una linea di prodotti le cui emissioni residue di CO₂ sono totalmente compensate attraverso l'acquisizione di crediti ambientali certificati per promuovere e incentivare la realizzazione di progetti di riforestazione e tutela della biodiversità.

Nel 2023 abbiamo compensato 67 prodotti tra malte per l'edilizia, impermeabilizzanti, pitture, prodotti per la pulizia e per la posa di ceramica e pietra. Un numero destinato a crescere nel tempo che coinvolgerà interi sistemi di posa, con la volontà di orientare il mercato verso scelte più etiche e consapevoli.

Convinti che solo facendo squadra con tutti gli attori della filiera sarà possibile raggiungere l'obiettivo comune di decarbonizzazione e riduzione delle emissioni di CO₂, ci approvvigioniamo da fornitori locali, con l'intento di favorire la creazione di valore per il territorio circostante, limitando il più possibile gli impatti ambientali.

Abbiamo ridotto ulteriormente anche le emissioni legate al processo produttivo proseguendo, in tutto il mondo, nel piano di investimenti per l'installazione di sistemi fotovoltaici per l'autoproduzione di energia elettrica evitando, nel corso del 2023, l'emissione in atmosfera di circa 1.400 tonnellate di CO₂.

Anche quest'anno abbiamo continuato sulla via della crescita. Una crescita avvenuta in modo sano ed equilibrato, nella convinzione che il profitto debba andare di pari passo con l'etica, il rispetto per le persone e la creazione di valore per il territorio.

In tutto il mondo le nostre persone sono circa 12.500, e costituiscono la forza trainante di ogni successo raggiunto. Siamo orgogliosi di garantire a ciascuna di esse uno sviluppo professionale equo e basato esclusivamente sul merito. Un impegno che abbiamo voluto fortemente formalizzare anche nella nuova versione del Codice Etico di Gruppo, che conferma e approfondisce la volontà di Mapei di garantire in ogni attività il rispetto dei diritti umani, delle condizioni dei lavoratori e dei principi di pari opportunità, diversità e inclusione.


Passione, tenacia, impegno per continuare a crescere e migliorare sono i valori che condividiamo con il mondo della cultura e dello sport.

Per questo continuiamo a sostenere in tutto il mondo atlete e atleti nei più diversi sport, dal ciclismo al calcio, dalla pallacanestro alla vela oceanica, e istituzioni culturali attive in diversi campi dalla musica, all'arte, al design.

Contribuiamo così allo sviluppo delle comunità, che supportiamo anche con iniziative solidali e di beneficenza, con lo sguardo rivolto verso il futuro e le nuove generazioni.

Perché anche questo è parte del nostro modo di intendere la sostenibilità.

Veronica e Marco Squinzi



I NUMERI DELLA SOSTENIBILITÀ

Tutti i numeri si riferiscono al perimetro Mapei Mondo

circa

3.900



MILIONI DI EURO
DI VALORE DISTRIBUITO
AGLI *STAKEHOLDER* NEL 2023

circa

63

MILIONI DI EURO
SPESI IN R&S¹
NEL 2023



52.609

ORE DI FORMAZIONE
TECNICA

circa

290.000

PARTECIPANTI
NEL 2023



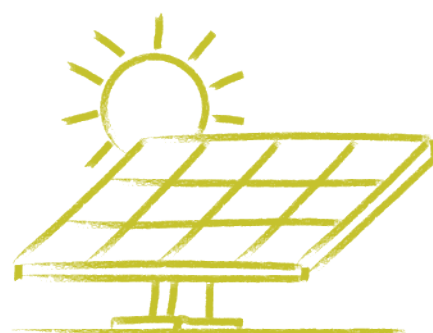
ESTENSIONE DEL
PROGETTO DI
COMPENSAZIONE
DELLA CO₂ A TUTTE LE
CONSOCIATE DEL GRUPPO:
67 PRODOTTI COMPENSATI
ATTRAVERSO L'ACQUISTO
DI **CREDITI CERTIFICATI**
PER UN TOTALE DI 80.000
TONNELLATE DI CO₂



circa

1.400

TONNELLATE DI CO₂
EVITATE ATTRAVERSO
L'INSTALLAZIONE DI SISTEMI
FOTOVOLTAICI



¹ Il dato include i costi a carico di tutte le società del Gruppo Mapei

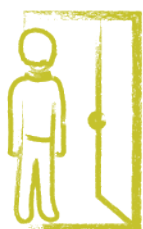


94%

DELL'ACQUISTATO (IN PESO) DA FORNITORI LOCALI² NEL 2023

12.317

DIPENDENTI NEL 2023³



21%

TASSO DI ASSUNZIONI NEL 2023



14%

TASSO DI CESSAZIONI NEL 2023

54

STABILIMENTI A LIVELLO GLOBALE CERTIFICATI SECONDO LO STANDARD ISO 45001



93%

DEI DIPENDENTI CON CONTRATTO A TEMPO INDETERMINATO



più di
286.000 ORE

DI FORMAZIONE TOTALI AI DIPENDENTI (CIRCA 23 ORE PRO-CAPITE)



circa **37,6** MILIONI DI EURO DI CONTRIBUTI IN INIZIATIVE SPORTIVE, CULTURALI E SOCIALI⁴

² Con fornitori locali si intendono i fornitori localizzati nella stessa area geografica delle consociate di riferimento: Italia, Africa, America Latina, Asia, Europa occidentale, Europa orientale, Medio Oriente, Nord America e Oceania.

³ Si segnala che tale numero differisce da quanto pubblicato nel Bilancio consolidato di esercizio 2023 (12.453) in quanto si tratta di valori in *headcount* invece che FTE e non sono inclusi i lavoratori interinali.

⁴ Si segnala che il valore qui riportato comprende 23,4 milioni di € destinati dalle società del Gruppo Mapei a U.S. Sassuolo Calcio per la conduzione delle sue attività.



LA FORMULA MAPEI

Innovazione, specializzazione
e sostenibilità.



Istituito Aurora Bachelet
Cernusco sul Naviglio - Milano - Italia

1

INNOVAZIONE, SPECIALIZZAZIONE E SOSTENIBILITÀ: LA FORMULA CHIAVE DI UN GRUPPO INTERNAZIONALE

La nostra storia

Nata nel **1937** come azienda produttrice di vernici protettive e materiali per la posa di pavimenti e rivestimenti, la **Mapei S.p.A.**, (di seguito anche “Capogruppo”) si è evoluta nel corso dei decenni, passando dall’essere una piccola impresa a gestione familiare a un’eccellenza del Made in Italy nel mondo, presente oggi in 57 paesi con 96 consociate. Tali risultati sono stati raggiunti sotto la guida della famiglia Squinzi, al timone del Gruppo da ormai tre generazioni (dal fondatore Rodolfo al figlio Giorgio, fino ad arrivare a Veronica e Marco), attraverso una strategia mirata all’**internazionalizzazione** e alla **specializzazione**. A queste due direttrici si affiancano gli sforzi nella **ricerca** e nello **sviluppo** di soluzioni innovative per il comparto della chimica per l’edilizia e l’obiettivo di operare in maniera **sostenibile**. Poggiandosi su tali pilastri, nel corso degli anni Mapei ha ampliato progressivamente il suo portfolio, che oggi comprende **14 marchi** riconosciuti in tutto il mondo e offre una proposta completa di 24 linee di prodotto per l’edilizia.

Il Gruppo Mapei nel mondo nel 2023

96¹

CONSOciate
IN 57 PAESI DIVERSI

36

CENTRI DI RICERCA
NEL MONDO

93²

STABILIMENTI PRODUTTIVI
NEI 5 CONTINENTI IN 36
PAESI DIVERSI

4,2

MILIARDI DI FATTURATO
CONSOLIDATO AL 31
DICEMBRE 2023

CIRCA
12.500³

DIPENDENTI



¹Di cui 4 non operative.

²Di cui 1 non operativo.

³Si segnala che tale numero è quello pubblicato nel Bilancio consolidato di esercizio 2023 e differisce da quello riportato nel presente Bilancio di sostenibilità (12.317) che considera valori in *headcount* invece che FTE e non include i lavoratori interinali.

Il sistema di governance Mapei

Il Gruppo Mapei è controllato da un azionariato stabile a guida familiare che presiede e costituisce il **Consiglio di Amministrazione di Mapei S.p.A. (CdA)**, composto da quattro membri, tre donne e un uomo: gli Amministratori Delegati Veronica e Marco Squinzi, Laura Squinzi (Presidente) e Simona Giorgetta (Consigliere). Oltre a quest'ultimo, la struttura di *Governance* della Capogruppo è composta da due ulteriori organi sociali, l'**Assemblea degli Azionisti** e il **Collegio Sindacale**. Il **Management della Capogruppo** supporta i vertici aziendali nella gestione operativa dei processi e supervisiona le attività delle Consociate del Gruppo; nei Consigli di Amministrazione delle filiali, invece, gli azionisti della Mapei S.p.A. sono spesso affiancati dai **General Manager** locali, per garantire un coinvolgimento attivo e una chiara assunzione di responsabilità nelle decisioni strategiche e operative. I valori e i principi aziendali che definiscono la cultura organizzativa e guidano il comportamento dei collaboratori a livello globale sono sanciti formalmente nel **Codice Etico di Gruppo**: aggiornato a dicembre 2023, tale documento ha validità per tutte le società appartenenti al Gruppo e assicura un dialogo chiaro e trasparente con gli *stakeholder* interni ed esterni, favorendo la prevenzione di azioni inappropriate o non allineate alle politiche aziendali. All'interno del Codice Etico viene inoltre sottolineata la ferma opposizione a qualsiasi atto corruttivo: a tal proposito, si segnala che nel corso dell'anno Mapei ha avviato un processo di redazione di una nuova **policy anticorruzione** di Gruppo, finalizzata nel corso del 2024. Per riportare qualsiasi condotta che possa violare il Codice Etico o che si discosti da comportamenti eticamente corretti, Mapei offre la possibilità di utilizzare il **Portale Whistleblowing**, regolato dalla **Whistleblowing Policy** di Gruppo. Tale piattaforma *online*, accessibile non solo ai dipendenti ma anche a tutti gli *stakeholder* esterni, è stata introdotta nel 2019 per le consociate italiane ed è in corso di estensione a quelle estere a partire dal 2023.

Comunicazione trasparente

L'adesione a molteplici **Associazioni di Categoria** ed enti nazionali e internazionali si inserisce nella strategia comunicativa del Gruppo, votata alla trasparenza e all'aggiornamento continuo delle informazioni condivise. La partecipazione attiva a iniziative e tavoli di lavoro consente di mantenere vivo il dialogo con gli *stakeholder* e di fornire un costante contributo ai settori della chimica e dell'edilizia.

A dimostrazione dell'importanza della trasparenza come caposaldo dell'agire aziendale, Mapei mette a disposizione sul proprio sito web le schede tecniche, le schede di sicurezza e le dichiarazioni di prestazione di ciascun prodotto, e descrive nelle **Dichiarazioni Ambientali di Prodotto** (*Environmental Product Declaration – EPD*) gli effetti ambientali associati ai processi produttivi.

Oltre alla pubblicazione annuale del Bilancio Consolidato di Esercizio e del Bilancio di Sostenibilità, il Gruppo Mapei adotta molteplici canali per garantire una comunicazione diretta e rapida con i suoi clienti e gli altri *stakeholder*: oltre a **siti web**, **social network**, **Mapei App** e **campagne pubblicitarie** sui principali canali mediatici, Mapei pubblica una **newsletter** mensile e la rivista "**Realtà Mapei**", tradotta anche in lingua inglese e in 14 edizioni locali. Da settembre 2023, la storica rivista è diventata anche digitale con **Realtà Mapei Magazine**, fruibile dal sito Mapei.it.

La catena del valore, dalla materia prima al cliente finale

Il successo del Gruppo Mapei si basa sull'impostazione di una **filiera integrata**, che nasce dalla scelta accurata di **materie prime strategiche** e termina nella proposta di **più di 7.700 prodotti e soluzioni**. Un contributo fondamentale all'intera filiera Mapei è fornito dalle consociate che si sono aggiunte al Gruppo nel corso degli anni e che permettono di proporre ai clienti una selezione di prodotti sempre più ampia e di qualità. In ciascun Paese in cui opera, Mapei predilige e promuove un **approvvigionamento locale**; l'obiettivo è quello di favorire la creazione di valore per il territorio circostante e facilitare l'eventuale necessità di interventi tempestivi ed efficienti, limitando il più possibile i costi e gli impatti ambientali. A conferma di questo approccio, i dati dimostrano che la percentuale di spesa verso fornitori locali⁴ nel 2023 risulta pari al 77%, in leggero aumento rispetto all'anno precedente.

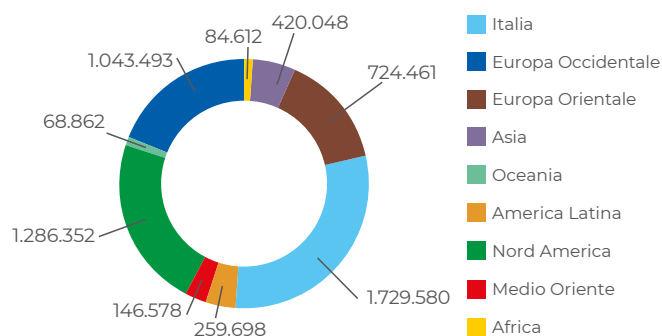
Il Gruppo, con l'obiettivo di definire un approccio comune rispetto alle modalità di **qualifica e valutazione dei fornitori**, ha redatto linee guida applicabili a tutte le consociate: nel corso del 2023 è stata introdotta una checklist di valutazione dei fornitori esistenti avente una sezione dedicata agli aspetti di sostenibilità, da verificare in occasione degli audit condotti presso i loro siti o da remoto (laddove necessario).

⁴ Con fornitori locali si intendono i fornitori localizzati nella stessa area geografica delle consociate di riferimento (Italia, Europa, Nord America e America Latina, Medio Oriente, Asia, Oceania e Africa).



Dei 628 nuovi fornitori di materie prime, packaging e prodotti finiti d'acquisto attivati nel 2023 dalle società del Gruppo, circa il **44%** è stato selezionato tramite un processo di qualifica formalizzato che ha tenuto conto anche di aspetti qualitativi volontari riferibili a tematiche sociali, mentre il **50%** a tematiche ambientali.

Produzione per area geografica (ton)



A livello di approvvigionamento, nel 2023 si è assistito ad una maggior facilità di reperimento delle materie prime rispetto agli anni precedenti, quando la pandemia prima e la situazione geopolitica in Ucraina poi avevano rappresentato degli ostacoli. Infatti, l'acquisto di materiali in ingresso è tornato ad aumentare (con un 4% di crescita rispetto a quanto registrato nel 2022), raggiungendo un valore pari a 4,9 milioni di tonnellate circa, composte per il 93% da **materie prime** (risorse naturali per la trasformazione in prodotti e servizi), per il 5% da **prodotti finiti d'acquisto** e per il 3% da **materiali per il packaging**.

Un'attenta strategia di approvvigionamento è fondamentale per garantire costantemente i volumi produttivi pianificati: la produzione complessiva raggiunta nel 2023 si è attestata intorno alle **5,8 milioni di tonnellate**, registrando un incremento del 2,5% rispetto al 2022.

Per ridurre gli impatti ambientali del proprio processo produttivo, massimizzandone l'efficienza e garantendone sempre l'elevato livello qualitativo, nel corso degli anni il Gruppo ha adottato e certificato fondamentali **sistemi di gestione** nel campo ambientale (**ISO 14001**) e della qualità (**ISO 9001**), oltre che della salute e sicurezza (**ISO 45001**).

L'individuazione dei temi materiali

A partire dal **2017** (dati 2016) è cominciato il percorso del Gruppo Mapei nella reportistica di sostenibilità, con la pubblicazione volontaria di un **Bilancio di Sostenibilità** relativo alla Capogruppo.

Negli anni successivi al 2017, Mapei ha esteso gradualmente il perimetro di rendicontazione del Bilancio di Sostenibilità, includendo prima tutte le **consociate italiane** attive nel suo *core business* ("azienda chimica per l'edilizia"), poi tutte le **consociate europee** (nel 2022, con riferimento ai dati 2021), fino ad arrivare nel 2023 a pubblicare il **primo Bilancio di Sostenibilità a perimetro Mondo**. A partire dallo scorso anno il documento comprende quindi tutte le consociate del Gruppo consolidate integralmente e si propone di raccontare e analizzare i principali aspetti legati alle tematiche sociali, ambientali ed economiche che hanno caratterizzato la realtà aziendale a livello globale, ripercorrendo le iniziative intraprese e i risultati raggiunti nel triennio di riferimento.

TEMA MATERIALE	AREA
Attenzione al dipendente e al suo sviluppo professionale	Sociale
Consumo di materie prime	Ambiente
Creazione e distribuzione di valore economico sul territorio e verso le comunità locali, incluse le sponsorizzazioni	Sociale / Governance
Efficientamento energetico e contrasto al cambiamento climatico	Ambiente
Emissioni in atmosfera	Ambiente / Sociale
Gestione responsabile della catena di fornitura	Ambiente/ Sociale / Governance
Gestione dei rifiuti	Ambiente
Gestione della risorsa idrica	Ambiente
Pari opportunità e diversità	Sociale
Rispetto e tutela dei diritti umani	Sociale / Governance
Salute e sicurezza sul lavoro	Sociale
Sviluppo innovativo di prodotti e tecnologie per abilitare una maggiore sostenibilità nel settore edilizio	Ambiente/ Sociale
Tutela del suolo e della biodiversità	Ambiente

In accordo con quanto stabilito dai *GRI Standards 2021*, il processo di aggiornamento dell'analisi di materialità del Gruppo Mapei e la conseguente individuazione dei **temi materiali** si è strutturato in tre fasi:

1. Comprensione del **contesto** in cui opera il Gruppo Mapei e **identificazione degli impatti** attuali e potenziali, negativi e positivi che il Gruppo ha sull'ambiente, le persone (inclusi i diritti umani) e l'economia lungo tutta la propria catena del valore;
2. **Valutazione della rilevanza** degli impatti e loro **prioritizzazione**;
3. **Identificazione dei temi materiali** associati agli impatti identificati negli step precedenti.

Tutti gli impatti la cui rilevanza è risultata moderata o alta, e quindi superiore a una specifica soglia di materialità identificata, sono stati raggruppati tra loro al fine di definire la **lista dei temi materiali a essi associati**. A seguito delle analisi effettuate con la metodologia sopra descritta, sono state confermate le tematiche emerse come materiali lo scorso anno, riportate nella tabella a pagina 8.

Fedele ai propri valori e conscia del proprio ruolo nella sfida globale per uno sviluppo sostenibile, Mapei identifica sei obiettivi cui, attraverso le proprie attività, sente di poter contribuire in modo significativo, in linea con i temi materiali identificati dal Gruppo: **SDG 3, SDG 4, SDG 9, SDG 11, SDG 12** e **SDG 13**.

Per il raggiungimento di propri obiettivi aziendali, il Gruppo Mapei ritiene infine essenziale tenere in considerazione le **aspettative dei propri portatori di interesse**, definiti come quei soggetti che possono esercitare un'influenza sulle operazioni del Gruppo o che possono essere influenzati da esse. Come ogni anno,

per valutare la necessità di aggiornare la mappatura dei principali stakeholder, Mapei ha condotto delle analisi relative alla struttura aziendale, alle sue attività (non solo quelle di business) e all'intera catena del valore. Queste analisi hanno confermato le categorie di *stakeholder* prioritarie e le relative modalità di engagement e comunicazione definite nel 2022.

I capisaldi della sostenibilità

Per il Gruppo Mapei, la sostenibilità costituisce un elemento distintivo e un valore aggiunto per il proprio modello di governance aziendale, che riesce a coinvolgere in modo sinergico e virtuoso le dimensioni ambientale, sociale ed economica. Tutto ciò si manifesta e concretizza in quattro punti cardine: la condivisione di valore con le **comunità**, l'attenzione agli impatti sull'**ambiente**, la realizzazione di **prodotti** sempre più sostenibili e la cura e la valorizzazione delle **persone** che fanno parte della famiglia Mapei.



Soluzioni per il comfort e la salute

Oltre a promuovere luoghi di lavoro salubri e sicuri per i propri dipendenti, **Mapei** si impegna a sviluppare soluzioni capaci di preservare la qualità dell'aria interna degli edifici, garantire un alto livello di comfort all'interno degli stessi e assicurare il benessere di posatori e utilizzatori finali.



Educazione alla sostenibilità

Attraverso corsi di formazione, conferenze e webinar, **Mapei** valorizza il capitale umano dell'azienda e dei propri *stakeholder*, fornendo loro competenze e strumenti di crescita adeguati e sensibilizzandoli alle tematiche di sostenibilità.



Prodotti innovativi e di qualità

Mapei è impegnata nella ricerca e nello sviluppo di prodotti innovativi, di qualità e durevoli nel tempo, che contribuiscono alla realizzazione di opere sostenibili.



Edilizia eco sostenibile

Mapei supporta lo sviluppo delle comunità locali e del territorio e realizza prodotti che contribuiscono all'aumento della sostenibilità degli edifici perché soddisfano i più diffusi protocolli di edilizia sostenibile quali **LEED** (Leadership for Energy and Environmental Design), **BREEAM** (BRE Environmental Assessment Method) e **CAM** (Criteri Ambientali Minimi).



Economia circolare

Mapei adotta un approccio circolare di processo e di prodotto, riducendo i rifiuti generati attraverso attività di recupero e riutilizzo, contenendo il consumo di materie prime vergini in ingresso e promuovendo l'utilizzo di materiali riciclati nelle formulazioni.



Riduzione degli impatti di processo e prodotto

Mapei misura e monitora le emissioni di gas ad effetto serra collegate alle proprie attività, con l'obiettivo di contribuire sempre di più alla lotta al cambiamento climatico. Inoltre, tramite la metodologia LCA, misura anche le emissioni correlate ai propri prodotti, impegnandosi a ridurli costantemente.

UN PIANO PER IL PIANETA

Monitoraggio, riduzione e compensazione.

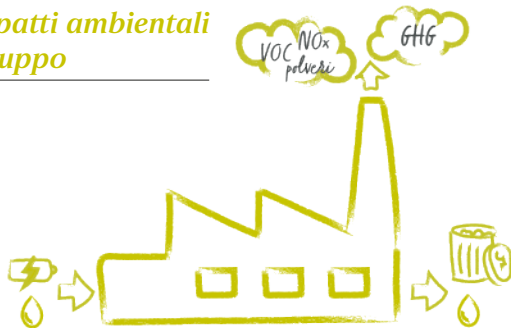


Manipal International University
Nilai - Malesia

2 MONITORAGGIO, RIDUZIONE E COMPENSAZIONE: GLI ELEMENTI CARDINE PER GESTIRE GLI IMPATTI AMBIENTALI

Le dimensioni raggiunte nel tempo dal Gruppo e l'eterogeneità dei suoi processi produttivi e delle soluzioni offerte rendono di cruciale importanza l'analisi e il monitoraggio degli impatti generati direttamente e indirettamente sulle matrici ambientali. Nello svolgimento di queste attività, il Gruppo si affida a esperti e strutturati team, che lavorano costantemente per individuare soluzioni di efficientamento e riduzione dei consumi e per proporre sul mercato soluzioni a minor impatto ambientale, senza mai perdere di vista i requisiti di qualità e sicurezza che contraddistinguono il marchio Mapei.

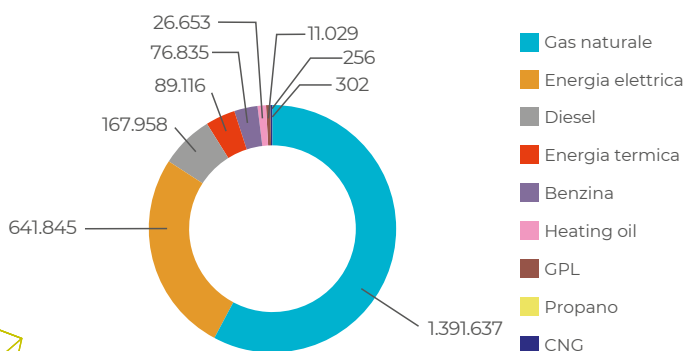
Gli impatti ambientali del Gruppo



Il rispetto per l'ambiente nelle nostre attività quotidiane

L'obiettivo di garantire un presidio capillare sulle tematiche ambientali è da tempo formalizzato dal Gruppo nella propria **politica globale QHSE** (Quality, Health&Safety and Environment), adottata da tutte le consociate nel mondo, attraverso la quale Mapei si propone di garantire sempre i migliori standard possibili, non solo in ambito ambientale ma anche nella qualità del proprio processo produttivo e nella gestione di aspetti relativi alla salute e sicurezza di lavoratori, collaboratori e tutte le parti interessate (cittadini, clienti, utilizzatori, ecc.).

Consumi energetici 2023 (GJ)



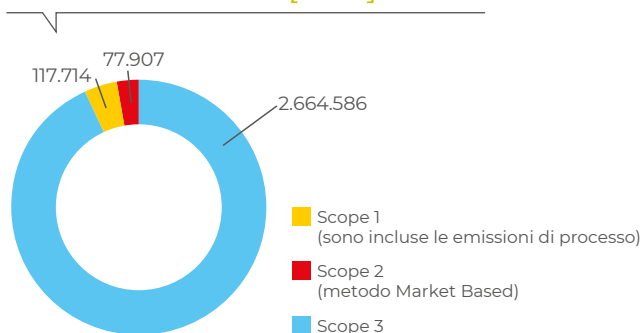
I consumi energetici e la lotta al cambiamento climatico

Nel 2023 i **consumi energetici** del Gruppo ammontano a 2,4 milioni di GJ, in lieve calo rispetto ai consumi dell'anno precedente. La maggior parte (85%) di essi è riconducibile a energia elettrica e gas naturale, il cui utilizzo è prevalentemente dovuto all'alimentazione dei processi produttivi, all'illuminazione di stabilimenti e uffici e all'utilizzo dei cogeneratori delle consociate italiane Vinavil, Polyglass e Vaga.

Al fine di ridurre sempre più la dipendenza dalle fonti

energetiche tradizionali, il Gruppo ha proseguito le attività di installazione di **impianti fotovoltaici** presso i siti: grazie a una **produzione** complessiva di più di 3,4 milioni di kWh, l'insieme di tutti quelli attualmente operativi ha permesso, nel solo 2023, di evitare l'emissione in atmosfera di circa **1.400 tonnellate di CO₂**. Diretta conseguenza dei consumi energetici e causa dei cambiamenti climatici, le emissioni di gas a effetto serra (*Greenhouse gases - GHG*) rappresentano un impatto costantemente monitorato a livello di Gruppo; già nel 2022 Mapei aveva effettuato un primo esercizio di quantificazione delle proprie **emissioni GHG indirette Scope 3**, ovvero quelle generate lungo la catena del valore dell'azienda, calcolando le emissioni legate alla produzione delle materie prime acquistate a livello globale. Con l'obiettivo di ottenere un quadro sempre più accurato e dettagliato della propria impronta carbonica, nel 2023 il Gruppo ha esteso il perimetro di calcolo di tali emissioni, includendo quelle relative alla produzione del packaging, dei prodotti finiti e dei servizi acquistati nell'anno.

Emissioni GHG 2023 [tCO₂]



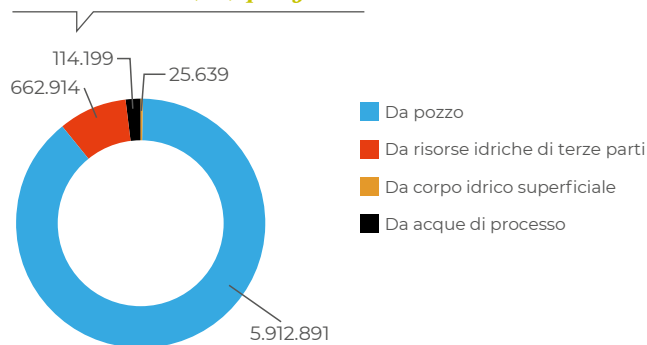
La gestione dei rifiuti, delle risorse idriche e delle emissioni inquinanti

Nel 2023 il quantitativo di **rifiuti** che il Gruppo ha generato ammonta a circa 74 mila tonnellate, in aumento del 3% circa rispetto al 2022. Il trend relativo alla produzione dei rifiuti è dovuto in parte alla diversificazione del mix produttivo, variabile nel corso degli anni, e in parte all'aumento di produzione che ha caratterizzato le attività del Gruppo nel 2023. Del totale registrato, si analizza che il 73% circa è costituito da rifiuti **non pericolosi** e il restante 27% da rifiuti **pericolosi**; in merito alle modalità di trattamento dei rifiuti, circa il 43% è inviato ad attività di **recupero/riciclo**, mentre il restante 57% è destinato a **smaltimento in discarica** o a **incenerimento** (con recupero di energia).

Per quanto riguarda la risorsa idrica, nel corso del 2023

la quantità di **acqua prelevata** dal Gruppo ammonta a circa 6,7 milioni di m³, la maggior parte della quale (88%) emunta da **pozzo**, una modalità di prelievo il cui impatto sugli ecosistemi e sulla biodiversità risulta inferiore rispetto all'approvvigionamento da corpi idrici superficiali (utilizzato dal Gruppo per lo 0,4% dei propri prelievi). La quota parte rimanente del volume prelevato deriva invece da **acquedotti pubblici** o da risorse idriche di terze parti.

Prelevi idrici (m³) per fonte



Gli **scarichi idrici industriali**⁵, in linea con l'andamento dei prelievi, presentano un trend in calo nel triennio: nel 2023 il volume di acqua scaricata dal Gruppo è stato pari a circa 5,7 milioni di m³. La quasi totalità delle acque reflue di processo, usate soprattutto per raffreddare gli impianti⁶, viene scaricata in **corpi idrici superficiali** (5,4 milioni di m³, pari al 94%), e soltanto una piccola parte finisce in fognatura (325.748 m³) o in acque sotterranee (1.941 m³).

Allo stesso modo con cui monitora costantemente il consumo della risorsa idrica e la qualità dei propri scarichi, il Gruppo si impegna nel monitoraggio di tutte le **emissioni dirette di sostanze inquinanti in atmosfera**, che se in concentrazioni superiori a determinate soglie, possono potenzialmente provocare effetti dannosi sul territorio locale e sulla salute delle persone e degli altri organismi viventi. Esse si differenziano da quelle climalteranti, responsabili invece del cosiddetto "effetto serra" e del conseguente innalzamento della temperatura terrestre. Nel caso specifico del Gruppo Mapei, le tipologie di emissioni atmosferiche che possono derivare dai processi industriali sono composte principalmente da NO_x, polveri e composti organici volatili (VOC).

⁵ Non sono considerate le acque meteoriche e le acque di tipo civile.

⁶ Si specifica che tale utilizzo non influisce sui parametri chimico-fisici delle acque scaricate: la risorsa viene infatti reimpressa nel corpo idrico recettore con le medesime caratteristiche, se non per la temperatura di restituzione, che è necessariamente più alta di quella di prelievo, ma sempre monitorata nel rispetto dei parametri normativi.

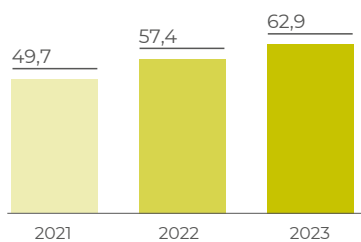
Conservazione della biodiversità

In aggiunta agli impatti ambientali precedentemente descritti, lungo tutta la propria catena del valore il Gruppo Mapei potrebbe provocare effetti significativi sulla **biodiversità**, derivanti dalla presenza stessa di siti produttivi in prossimità di aree protette, dall'approvvigionamento (a monte) di materie prime vergini e dalla realizzazione (a valle) di strutture edili. Anche in questo ambito, consapevole dei propri impatti, anche potenziali, sugli ecosistemi, il Gruppo Mapei ha effettuato un'analisi volta ad individuare la presenza di propri stabilimenti produttivi in prossimità di **aree protette** o a elevato valore di biodiversità.

I prodotti e le soluzioni per un cambiamento concreto

La ricerca e l'innovazione rappresentano due pilastri fondamentali per la realizzazione di prodotti di elevata qualità: è per questo motivo che una porzione significativa delle risorse aziendali, pari nel 2023 a **62,9 milioni di €⁷**, viene destinata alle attività di Ricerca e Sviluppo, svolte da professionisti in **36 centri di ricerca** distribuiti in tutto il mondo e coordinati dal Centro di Ricerca Corporate di Milano. Tali risorse hanno permesso al Gruppo, nel solo 2023, lo sviluppo di quasi 5.200 formulazioni e la qualifica di più di 550 materie prime: è proprio grazie a tali attività che Mapei è in grado di fornire il proprio contributo per un'**edilizia sostenibile**, puntando sulla realizzazione di **prodotti durevoli, a basso impatto ambientale e sicuri** per gli utilizzatori e gli applicatori.

Investimenti in Ricerca e Sviluppo (in MLN €)



⁷ Tali spese comprendono i costi del personale di R&S, eventuali consulenze, i costi di ammortamento delle attrezzature e i costi per i materiali utilizzati nei laboratori. Il dato si riferisce a tutte le società del Gruppo. Per fornire un corretto raffronto con gli anni precedenti, sono stati pertanto riesposti i dati del biennio 2021-22 al fine di includere la totalità delle società del Gruppo.

Analisi di impatto ambientale dei prodotti

Mapei valuta e analizza gli impatti ambientali generati dai propri prodotti attraverso l'approccio **LCA (Life Cycle Assessment)⁸**, cui si affianca la redazione volontaria delle **Dichiarazioni Ambientali di Prodotto (EPD – Environmental Product Declaration)**, conformi agli standard internazionali ISO 14025 ed EN 15804; nel corso del 2023 il Gruppo ha sviluppato **97 nuove EPD specifiche di prodotto**, raggiungendo un totale di 190 EPD a livello di Gruppo per un totale di 321 prodotti. In un solo anno Mapei ha certificato tanti prodotti quanti ne sono stati certificati dall'emissione della prima EPD, a testimonianza del grande impegno assunto in tal senso. Nell'ambito dei potenziali impatti dei prodotti Mapei sulla salute umana, il Gruppo effettua una valutazione di conformità rispetto alle normative sulla sicurezza specifiche dei paesi di realizzazione e commercializzazione e sottopone regolarmente le formulazioni dei suoi prodotti a dettagliate valutazioni.

Prodotti durevoli, circolari e a impatto compensato

Con l'impegno di realizzare un **modello di consumo circolare**, che consenta allo stesso tempo di ridurre il fabbisogno di materie prime vergini e di allungare il più possibile il ciclo di vita dei prodotti, i team di R&S del Gruppo sono costantemente impegnati nella progettazione di prodotti che siano **durevoli e resistenti**, tali da consentire un minor spreco di materiali e un ridotto bisogno di interventi di manutenzione una volta applicati. In questo contesto, le consociate Mapei si stanno impegnando nell'utilizzo di materie prime più eco-responsabili, siano queste **riciclate, bio-based o provenienti da fornitori locali**. Un'ulteriore strada percorsa da Mapei per mitigare gli impatti ambientali dei propri prodotti è quella di ridurre le emissioni GHG ad essi associate e non evitabili: per poter azzerare la porzione residua di emissioni del ciclo di vita di un prodotto che non è possibile evitare, il Gruppo ha intrapreso un percorso volto ad acquistare **crediti di carbonio certificati** per la **compensazione delle emissioni di CO₂ residue**.

⁸ Analisi del ciclo di vita del prodotto, dall'estrazione delle materie prime allo smaltimento dei rifiuti di demolizione, secondo un approccio "dalla culla alla tomba".

FAI LA DIFFERENZA, UN SACCO DOPO L'ALTRO!

Un ulteriore tassello che concorre a realizzare l'approccio circolare di Mapei è rappresentato dalle analisi⁹ svolte sugli imballaggi multistrato (carta/cartone/carta) per prodotti in polvere, che hanno evidenziato come questa tipologia di *packaging* sia classificabile come "riciclabile con la carta", garantendo una resa in termini di fibre che può raggiungere percentuali comprese tra l'80 e il 90%. Nonostante gli ottimi risultati delle analisi, permane la criticità relativa al fatto che queste tipologie di imballaggi raramente vengono raccolte e smaltite correttamente per il riciclo. Per affrontare questo problema, Mapei, insieme al Consorzio REC (Recupero Edilizia Circolare, il primo consorzio di rivenditori di materiali edili per la raccolta dei rifiuti da costruzione e demolizione), COMIECO, ASSOGRAFICI, ASSOCARTA, GIPSAC e cartiere SACI sta lanciando **Fai la differenza, un sacco dopo l'altro!**, un progetto pilota per il recupero degli imballaggi a fine vita. Il progetto prevede la raccolta di imballaggi



multistrato nei distributori facenti parte del Consorzio REC, che verranno smistati in centri di raccolta e infine destinati alla cartiera per essere riciclati, con l'obiettivo di monitorare le quantità di imballaggi destinati al riciclo.

È con questi presupposti che nasce la cosiddetta **linea Zero**, una gamma di prodotti a emissioni residue di CO₂ totalmente compensate; dal 2023, il progetto è stato **esteso** a tutte le consociate del Gruppo, arrivando a compensare a fine anno 67 prodotti, 48 dei quali realizzati in Italia: tra questi vi sono adesivi, malte per il ripristino, prodotti per il restauro, sistemi impermeabilizzanti, pitture, fughe e prodotti della linea *Ultracare*.

I progetti cui sono legati i crediti di compensazione acquistati, che hanno permesso a Mapei nel corso del 2023 di compensare 80.000 tonnellate di CO₂, riguardano la costruzione di una **centrale idroelettrica in Vietnam** e la creazione di una **riserva forestale in Indonesia**.

Additivi per cementi e calcestruzzi

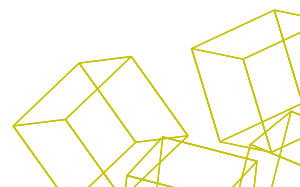
Componente primario nella produzione del calcestruzzo, il **cemento** è indispensabile nel settore dell'edilizia e, di conseguenza, per lo sviluppo urbano. Tuttavia, la sua produzione è particolarmente emissiva: oltre agli elevati quantitativi di energia necessari alla sua lavorazione, tra le motivazioni principali di tale impatto vi è il processo di cottura del **clinker**, componente fondamentale nella produzione del cemento stesso. L'industria del cemento si sta già muovendo nel trovare soluzioni per la riduzione dell'impatto climatico del cemento, riducendo proprio il contenuto del clinker stesso e sostituendolo con

materiali meno impattanti, come calcare, loppa, ceneri e pozzolane. Il Gruppo sta affrontando tale sfida attraverso le attività dei propri team di R&S: nel loro complesso, le soluzioni Mapei costituiscono un **approccio integrato**, denominato **CUBE System**, il cui obiettivo è quello di supportare l'intero il settore nella riduzione degli impatti climatici della filiera del cemento/calcestruzzo attraverso diverse tipologie di prodotti.

Le attività di ricerca e i rapporti con la comunità scientifica

Uno degli aspetti che il Gruppo tiene in particolare considerazione è il supporto alla ricerca, che si manifesta attraverso varie attività e iniziative a favore della comunità scientifica: tra le principali collaborazioni portate avanti nel corso dell'anno, si segnalano quelle con l'**Università di Alicante** in Spagna, con il **Tarbes Technological Institute** in Francia e la creazione del nuovo centro di ricerca per la tecnologia del calcestruzzo sostenibile (*New Research Center for Sustainable Concrete Technology*) a Nord-Odal da parte di **Mapei AS** (Norvegia).

⁹ Analisi svolte per mezzo della norma UNI 11743 e a verifica di effettiva riciclabilità per mezzo del sistema di valutazione Aticelca 501 (Associazione Tecnica Italiana per la Cellulosa e la Carta).



LE PERSONE AL CENTRO

Spirito di squadra, benessere e inclusione.



Nuovo Ospedale IRCCS Galeazzi Sant'Ambrogio - Milano - Italia

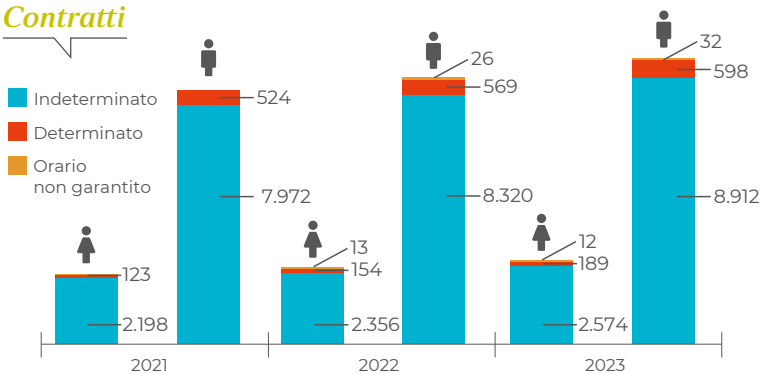
3

SPIRITO DI SQUADRA, BENESSERE E INCLUSIONE: LA RICETTA VINCENTE DEI NOSTRI SUCCESSI

Da quasi nove decenni, il Gruppo Mapei si contraddistingue per l'attenzione e la cura che dedica alle proprie persone, investendo costantemente per il loro sviluppo, per il loro benessere e per la creazione di un ambiente di lavoro equo ed inclusivo. Proprio questa dedizione verso ogni componente della **"Famiglia Mapei"** costituisce uno dei fattori chiave della crescita del Gruppo a livello globale.

Attraverso l'azione di coordinamento a livello centrale, l'obiettivo è sempre stato quello di garantire uniformità nei processi aziendali e il giusto grado di flessibilità alle consociate estere per adattarle e affinare i processi alle realtà locali. Nel corso del 2023 è stata emessa una versione aggiornata della procedura che stabilisce le linee guida per la **gestione dei processi HR**, con l'inserimento di un paragrafo relativo agli aspetti sociali della sostenibilità. Alcuni di questi, tra cui il tema della diversità e l'inclusione e quello delle pari opportunità, sono stati centrali anche nella revisione del **Codice Etico** di Gruppo, la cui nuova versione è stata emessa alla fine del 2023.

Contratti



Il rispetto delle diversità e l'inclusione

I **dipendenti** che nel mondo compongono la famiglia Mapei sono 12.317¹⁰, in costante aumento nel corso del triennio 2021-2023 (+14% rispetto al 2021 e +8% rispetto al 2022), la maggior parte dei quali (93%) assunti con un **contratto a tempo indeterminato** e ai quali si aggiungono 1.216 lavoratori non dipendenti¹¹. In linea con un settore di business tradizionalmente a prevalenza maschile, le **donne** rappresentano il 23% dei dipendenti (dato in crescita rispetto al 22% del 2022). A livello di **categorie professionali**, nel 2023 gli impiegati rappresentano il 45% dei dipendenti Mapei, gli operai

il 37%, i quadri il 13% e i dirigenti il 4%; il restante 1% è composto dai professionisti sportivi della società U.S. Sassuolo Calcio.

¹⁰ Si segnala che i numeri relativi al personale e riportati nel presente capitolo differiscono da quanto pubblicato nel Bilancio consolidato di esercizio 2023 in quanto si tratta di valori in headcount invece che FTE e non sono inclusi i lavoratori interinali.

¹¹ Con tale terminologia ci si riferisce alle seguenti categorie: lavoratori interinali, contrattisti per il servizio mensa, stagisti, contrattisti delle imprese di pulizia e agenti.

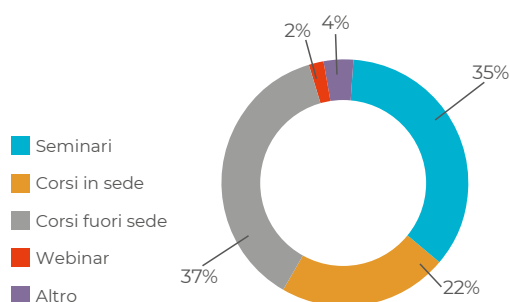
La dedizione di Mapei nella gestione delle proprie risorse umane è da anni riconosciuta e premiata da fonti autorevoli: nel 2023 il riconoscimento è arrivato non solo a livello italiano ma globale, con l'inserimento di Mapei nella classifica "**World's Best Employers**", stilata dalla prestigiosa rivista Forbes in collaborazione con Statista. In Italia, invece, Mapei è stata inserita per il terzo anno di fila tra le "**Italy's Best Employers**", classifica stilata da Statista in collaborazione con il Corriere della Sera, e si è classificata al primo posto per la categoria chimica nella classifica "**Top Job 2023/24 - Italy's Best Employers**" redatta dall'Istituto Tedesco Qualità ITQF con La Repubblica Affari&Finanza come *media partner*.

A livello globale, nel 2023 le **assunzioni** sono state 2.441, in aumento rispetto al 2022 (2.240) e al 2021 (1.830); le cessazioni sono state invece 1.652, il 7% delle quali (pari a 119) sono riconducibili ai professionisti sportivi della società U.S. Sassuolo Calcio.

Il percorso formativo dei dipendenti Mapei

Le attività di **formazione** e **sviluppo professionale** dei propri dipendenti rappresentano un ulteriore pilastro della gestione delle risorse umane di Mapei, come dimostrano le 286.270 ore di formazione erogate nel corso del 2023, corrispondenti ad una media di circa **23 ore pro-capite**, in aumento del 10% rispetto al biennio precedente. Come ogni anno, anche nel 2023 sono state molteplici le **tipologie di formazione** dedicate ai dipendenti: specialistica e manageriale (32%), in materia di salute e sicurezza (30%), tecnica (14%) e linguistica (9%). Coerentemente con la strategia di aumentare il livello di digitalizzazione del Gruppo e con le esigenze emerse negli anni dalle consociate, Mapei ha deciso per il 2023 di mantenere le proprie attività di formazione in modalità ibrida, affiancando ai corsi in presenza le attività di *e-learning*, introdotte per necessità in maniera massiccia durante la pandemia da Covid-19.

Ore di formazione tecnica 2023



Formazione tecnica

Le attività di formazione offerte dal Gruppo non si limitano tuttavia ai soli dipendenti, ma guardano anche all'esterno, coinvolgendo direttamente tutti gli esperti del settore edile. In questo contesto, con l'intento di condividere l'ampio patrimonio di esperienza accumulato nel tempo, è stata fondata **Mapei Academy**, volta a diffondere la conoscenza sulle soluzioni offerte e contribuire alla creazione di una cultura del settore edile. Nel 2023 il Gruppo ha coinvolto nelle sue attività di formazione circa 290.000 partecipanti per un totale di 52.609 ore di formazione tecnica a livello globale.

La tutela della salute e la promozione di sicurezza e benessere

Così come definito all'interno del Codice Etico, l'attenzione per la salute e la sicurezza di tutti i suoi stakeholder rappresenta per il Gruppo Mapei un caposaldo delle proprie attività, che viene formalizzato anche all'interno della **Politica QHSE**, periodicamente revisionata. Per rispettare gli obiettivi definiti a livello di Gruppo, un aspetto fondamentale è il costante monitoraggio dei KPI quali/quantitativi, che permettano un'analisi accurata e in tempo reale dell'andamento della situazione in materia di salute e sicurezza. Questa operazione può risultare particolarmente complessa per un Gruppo delle dimensioni di Mapei, che ha implementato un sistema unico di raccolta dati gestito tramite una **Scorecard** a cui tutte le consociate possono accedere in qualsiasi momento. Attraverso l'introduzione di tale sistema, è stato possibile raccogliere con maggiore solidità e tempestività i dati a livello globale sugli **infortuni**, come l'indice di frequenza, che è risultato pari a 8,3 nel 2023. Come avvenuto nel 2022, anche per quest'anno Mapei ha deciso di rinnovare la propria politica relativa al **lavoro agile**: il Gruppo ha permesso alle proprie consociate in tutto il mondo di decidere se mantenerlo o meno e di definire le modalità di implementazione, imponendo come unico vincolo la necessità di formalizzare con una policy questa decisione. Infine, con lo scopo di introdurre nuove forme di **welfare** aziendale e garantire il benessere emotivo e psicofisico dei propri dipendenti, alcune consociate svolgono periodicamente **analisi di clima interne** con l'obiettivo di valutare la soddisfazione delle proprie persone, cercando di individuare eventuali bisogni o spunti di miglioramento.





COSTRUIRE IL FUTURO

Passione, condivisione e solidarietà.

Pikes Peak Summit Complex
Colorado Springs - USA

4

PASSIONE, CONDIVISIONE E SOLIDARIETÀ: GLI INGREDIENTI NECESSARI PER NON SMETTERE MAI DI PEDALARE

Il forte legame che unisce Mapei alla **collettività** è storicamente un punto cardine per l'azienda, che si è sempre distinta per la pluralità delle iniziative promosse in tutto il mondo, reinvestendo una parte significativa dei propri profitti in iniziative sportive, culturali, di assistenza solidale e di valorizzazione del territorio. Nel 2023, il **valore economico¹³ generato da Mapei** è aumentato del 3% rispetto al 2022, raggiungendo i 4,3 miliardi di €: di questa cifra, il 91% - pari a circa 3,9 miliardi - è stato distribuito tra i vari stakeholder, come illustrato nel grafico.

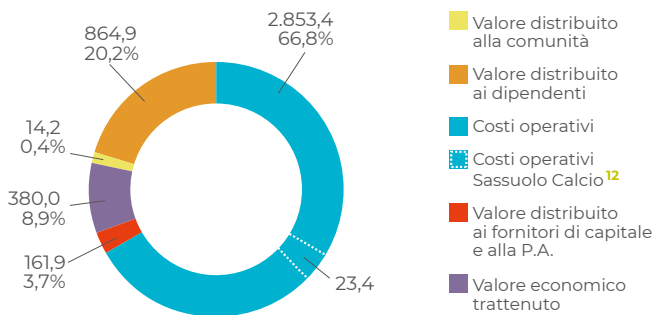
La visione condivisa della solidarietà

Il Gruppo riserva una particolare attenzione al benessere delle persone, sia ai suoi più stretti collaboratori sia alle comunità dei territori in cui opera. Nel corso dell'anno la **Capogruppo** ha sostenuto la **Fondazione Veronesi** nell'organizzazione di un concerto benefico per celebrare il ventennale della sua nascita, con lo scopo di raccogliere fondi a sostegno dei progetti di ricerca per i tumori femminili. A livello europeo, **Mapei Romania** ha dedicato le proprie attenzioni verso le generazioni più giovani, sponsorizzando le associazioni **New Odyssey**, un centro di analisi comportamentale dedicato alle terapie per bambini autistici, e **Lindenfeld**, che sostiene l'educazione di bambini provenienti da centri di accoglienza o da contesti disagiati.

In **Gambia** Mapei ha mostrato il suo supporto a 1.800 studenti e insegnanti della scuola primaria Mandinary, che sono stati aiutati dagli operatori di **Protection4Kids**, una fondazione impegnata in varie attività a tutela dei minori.



Ripartizione del valore economico generato nel 2023 (in MLN € e percentuale)



¹² Il valore qui riportato si riferisce a 23,4 milioni di € destinati dalle società del Gruppo Mapei a U.S. Sassuolo Calcio per la conduzione delle sue attività.

¹³ Il valore economico generato, così come le sue ripartizioni tra gli stakeholder, è stato calcolato sulla base dei GRI Standards e dei valori utilizzati per il bilancio consolidato di Gruppo.

Il sostegno per i campioni di oggi e di domani

Lo **sport** gioca un ruolo fondamentale nella storia di Mapei, che negli anni ha sostenuto e promosso numerose imprese sportive. Il principale e più noto investimento in campo sportivo è quello nel **Sassuolo Calcio**, club calcistico di proprietà di Mapei. Oltre al calcio, la storia di Mapei si intreccia da tempo con quella del ciclismo, un legame che proprio nel corso del 2023 ha festeggiato i **trent'anni**, segnati anche dalla decisione del Gruppo di essere Official Partner dei **Campionati del Mondo di Ciclismo**, svoltisi in Scozia. L'impegno di Mapei per sostenere gli sport include numerose altre discipline in giro per il mondo. L'Azienda ad esempio continua a sostenere, come Global Sponsor, **Ambrogio Beccaria** che nel 2023 ha ottenuto importanti risultati nel suo progetto di **vela oceanica moderna** con il team Alla Grande.



La valorizzazione del patrimonio culturale

Mapei continua a promuovere attivamente la cultura, portando avanti partnership storiche e sostenendo nuovi eventi a supporto del patrimonio culturale dei territori in cui opera.

Nel 2023 è proseguito lo storico legame tra Mapei e il **Teatro alla Scala di Milano**, di cui l'azienda è Fondatore Permanente; quest'anno, in particolare, Mapei ha sponsorizzato il **Concerto Straordinario della Gustav Mahler Jugendorchester** diretto dal Maestro Daniele Gatti.

A livello internazionale, **Mapei Suisse** (Svizzera) è stata Silver Sponsor nella realizzazione del progetto "**Space Eye**", un osservatorio che accoglie il più grande telescopio pubblico della Svizzera. Inoltre, **Mapei Australia** figura come uno dei principali sponsor

del **Queensland Performing Arts Centre** dal 2018, struttura essenziale per le attività artistiche e culturali dell'intera regione.

Il legame con il territorio

Mapei fornisce da sempre un contributo attivo alla cura e al miglioramento dei territori in cui opera, anche mettendo a disposizione la propria gamma di prodotti e soluzioni.

Significativa in questo senso è stata la partecipazione nel 2023, in qualità di Sponsor Ufficiale, al progetto di riqualificazione di **Castel Nuovo di Napoli**, conosciuto anche con il nome di Maschio Angioino.

Attraverso la fornitura di prodotti, **Mapei Kft** (Ungheria) ha invece supportato la Fondazione **Future Eco-Generation**, che ha come obiettivo principale l'eliminazione delle discariche illegali.

A livello globale, in **Vietnam**, Mapei ha accompagnato la **mezza maratona "Coteccons Binh Duong"** con il tema "*Running back to childhood*" (Correre verso la gioventù) per contribuire a diffondere uno stile di vita sostenibile e rispettoso dell'ambiente e per raccogliere fondi per la piantumazione di alberi.

Il ruolo di Mapei nell'edilizia sostenibile

La leadership di Mapei nel settore dell'edilizia è attribuibile alla sua ampia offerta di prodotti e soluzioni, tra i quali molti promuovono la **sostenibilità degli edifici** migliorando ad esempio le loro prestazioni energetiche. Il Gruppo pone inoltre grande attenzione alla **sicurezza e al benessere** negli spazi abitativi sviluppando prodotti che assicurino una migliore **qualità dell'aria** interna.

L'impegno del Gruppo in tal senso è testimoniato dall'ottenimento di numerose certificazioni volontarie dedicate, come quelle rilasciate dal **GEV**, che riportano il marchio **EMICODE EC1^{PLUS}** e garantiscono basse emissioni di VOC (*Volatile Organic Compounds*).

I prodotti Mapei soddisfano inoltre protocolli internazionali di certificazione sostenibile degli edifici come **LEED** (*Leadership in Energy and Environmental Design*). Durante il 2023, numerose consociate hanno collaborato e fornito prodotti utili alla realizzazione di edifici che hanno ottenuto o sono sulla via di ottenere alcune di queste certificazioni.





Questo bilancio è stato stampato su carta FEDRIGONI Freelife Kendo. Carte di qualità, finemente concettate, ottenute con il 5% di fibre di canapa, il 40% di fibre di riciclo certificate FSC® e il 55% di fibre ecologiche certificate FSC®.

C.P. MK714T10 (I) 09/2024

Sede Mapei Spa

Via Cafiero 22
20158 Milano
Tel. +39 02 37673.1
mapei.it
mapei@mapei.it

