

Mapei Krónika

Építőipari információs lap



Mapei-babák. Így nevezzük egymás között a gyönyörű csecsemőket, akik oly különlegessé teszik karácsonyi számunk borítóját.

Miért kerültek éppen ők a Mapei Krónika borítójára? Erre több választ is adhatunk:

Mapei-babák. Elsőként azt a tény jelent ez a kifejezés, hogy több mint tíz gyermek olyan családokban született az elmúlt egy év során, ahol legalább az egyik szülő a Mapei Kft. munkatársa.

Mapei-babák. Van ennek a szókapcsolatnak más vonatkozása is: büszkék vagyunk arra, hogy cégünknel olyan munkatársak dolgoznak, akik a válság, a nehézségek ellenére is gyermeket vállalnak, s merik vállalni a hosszú éveken át tartó gyermeknevelés felelősségét és feladatait. Meggyőződésünk, hogy e vállalásnak szociális alapja a biztonságos munkahely: Munkahely egy olyan vállalkozásnál, amely szembenéz a mindenkori feladatokkal, s amely céljai elérésének érdekében segíti és támogatja a vállalkozásban dolgozó munkatársakat.

Mapei-babák. Születő gyermekek. Mit nekik válság, nehézségek, feladatok. Jönnek, itt vannak és csodaszépek. A mindenkori jövőt jelentik nekünk, családnak, vállalkozásnak, minden embernek. Egy új generáció. A megújulást hozhatják, ahogy minden következő generáció. Ők az értelme a jelen céloknak és a záloga a továbbiaknak. Minden új korosztály az előzőre támaszkodik és megújulást hoz. Ez a lényege az apáról fűra szálló mesterségnek, tudásnak, vállalkozásnak, a fiatalok tanításának, képzésének. S ez a lényege a felnőttek, a szülők, a munkatársak, a vállalkozások, a mesterek példaadásának is.

Karácsonyi számunkban olyan értékekre koncentráltunk, a közösség, a munka a mindennapi tevékenység olyan fontos mozzanataira, amelyek erősítik a felnőtt generációkat céljaik elérésében és életük, egymás életének jobbá tételében, s egyben alapját képezhetik minden elkövetkező sikernek, örömmek, a feladatok teljesítésének, nehéz körülmények között is.

„Nagy bajban az építőipar”, „Összeomlott az építőipar”, ehhez hasonló című cikkek sokasága jelent meg a hazai sajtóban 2011 folyamán. S bár igencsak leegyszerűsítő gondolatokat fejeznek ki, mindannyian tudjuk, hogy az építőiparban most valóban nagyon nehéz.

A kreativitás, amely a megoldáshoz sokszor a legrovidebb út, azt is jelenti, hogy nézzünk körül, s vegyük észre a valóságnak azokat a tényeit is, amelyek előre mutatnak. Mert egy valami nem változik: mi magunk, s hogy a döntés mindig a miénk. Ez a Mapei-babák legfontosabb üzenete a számunkra.

Ünnepeljük hát az idei Karácsonyt és Szilvesztert önbizalommal előretekintve, s őrizzük azokat az értékeket az elkövetkező esztendőben is, amelyek miatt tanulni, dolgozni, termelni, eredményeket felmutatni, s nem utolsó sorban gyermekeket nevelni mindig és mindenkor érdemes.



Tartalom

HÍREK

Akik tesznek önmagukért – MÉBKER	4
Egy gyönyörű utazás a kiváló emberi és szakmai kapcsolat jegyében	6
Média Építészeti Díj 2011	13
Színek, formák, kreativitás olasz módra – bepillantás az egyik legrangosabb építészeti és design kiállítás 2011/12-es trendjeibe	16
Worldskills – London 2011 Mesterségek olimpiája	20
Itt a helyünk! Mapei Országos Kivitelezői Találkozó, Burkolóverseny és Szakmai Nap	22

TECHNOLÓGIAI MEGOLDÁSOK

Üvegszál-erősítés alkalikus környezetben	10
S-osztály, a valódi flexibilitás	28
MAPEPLAN TPO – hosszú távú megoldás a nagy ellenálló képességű lapostetők csapadékvíz elleni szigetelésére	48

REFERENCIA

Kiválóság az építészetben – kiválóság az építésben	30
Hideg- és melegburkolatok nagy felületen, különleges megoldások aljzatra és homlokzatra	51
Még a csapból is bor folyik...	62

TERMÉKEK REFLEKTORFÉNYBEN

Ultracolor Plus fugázóanyag	46
Adesilex P7 a siker útján	47
DURSILITE: egy festék, amely állja az idő és a kosz próbáját	54
Gyorsítsa meg a parkettázást az új, felhasználásra kész, NMP-mentes alapozóval	58
Hogyan alakítsunk ki a leggyorsabban és a legegyszerűbben akár visszabontható textildurkolatokat, dekorációkat?	60

SAKÉRTŐI TANÁCSADÁS

Alapozzon gyorsan, kimérés és felesleges mennyiség megmaradása nélkül!	61
--	----

MESTERBURKOLÓ

Mesterség, család, zene	34
-------------------------	----

TÁRSADALMI FELELŐSSÉGVÁLLALÁS

Gyerekekről van szó	26
---------------------	----

KULTÚRA

Egy kapu a közösséghez	42
Miért közösség és miért Mapei?	44

PARTNERINTERJÚ

„Az a jó, ha egy irányba húzunk”	38
----------------------------------	----

REJTVÉNY

66

Impresszum

Mapei Krónika

32. szám – 2011. december

Borító

Mapei-babák

Felelős szerkesztő

Markovich Béla

Főszerkesztő

Markovich Vanda

Szerkesztők:

Erdélyi Márta
Markovich Vanda
Fábián Zoltán

Tervező-szerkesztő

Markovich Vanda
Fodor Andrea

Fotók, illusztrációk

Bere Mario
Markovich Vanda
Pálfy Levente
Kecskeméti Dávid
Csápenszki István

Produkción koordinátor

Erdélyi Márta
Fodor Andrea

Tördelés

Sturm Dániel

Nyomda

Creative Print

Kiadó

Mapei Kft.
2040 Budaörs, Sport u. 2.

Ügyvezető igazgató

Markovich Béla

Marketingvezető

Pálfy Levente

Kommunikációs alosztályvezető

Mészáros Szilvia

Mapei céges kiadványok

Mapei SpA Via Cafiero,
22 20158 Milan (Olaszország)

Elnök és ügyvezető igazgató

Giorgio Squinzi

Marketing igazgató

Adriana Spazzoli

Koordinátor

Metella Iaconello

A Mapei Krónikában megjelenő cikkek, tanulmányok további megjelentetése csak a kiadóval történő egyeztetést követően lehetséges, a forrás megemlítésével.

Tisztelt Partnerünk, kedves Barátom!

Az egyetlen dolog, amelyet ha már egyszer megszerzett, soha senki nem vehet el Öntől, az Ön tudása. Amit Ön egyszer megtanult, azt legfeljebb elfelejtheti, de senki sem veheti el Öntől!

Mindannyian tapasztaljuk, hogy ez a mai világ nem olyan, amelyben könnyű eredményeket elérni, s amelyben könnyedén sikeresek lehetünk. Rengeteg akadály és nehézség gátol minket abban, hogy sikert érnünk el, hogy mindazt megvalósítsuk, amit célul tűztünk ki.

Nem tudom, hogy valaha gondolt-e Ön így erre a dologra, de véleményem szerint az, ami, illetve aki a leginkább gátol minket a siker és a jó eredmények elérésében, nem más, mint mi, saját magunk.

Engedje meg, hogy egy kicsit megmagyarázzam ezt a kijelentést!

Hány olyan ember él a mai világban, aki nem mer maga elé célokat kitűzni, nem mer nagyot álmodni, mert bizonytalan, fél attól, hogy egyáltalán mi lesz holnap. Ugye, hogy sok ilyen ember akad körülöttünk? Talán éppen Ön, aki a szavaimat olvassa, nem ilyen, nem így vélekedik, de biztosan az Ön környezetében is sokan vannak, akik csak kis léptékben mernek tervezni, miközben ugyanazokat a megoldásra váró feladatokat tolják maguk előtt. Gondoljunk csak bele, hogy ki az, aki a nehéz helyzetben nem tűzi ki a nagy célokat? Ki az, aki ilyenkor tétovázik, s már álmodni sem mer? Ugye, mi magunk?

Higgye el, hogy ugyanúgy mi magunk lehetünk azok is, akik változtatunk. Nehéz helyzetben is úgy tudunk segíteni saját magunkon és munkatársainkon, hogy célokat tűzünk ki magunk elé, melyek motiválnak minket. Célokat, amelyek

tartják bennünk a lelket, amelyekért érdekes és kell is küzdeni. Amelyekért érdeemes... meghalni talán nem, de befektetni energiánkat, szembe nézni a kapcsolódó feladatokkal és koncentrálni rájuk.

Kitűzött céljainkat most még inkább láthatóvá kell tennünk a magunk és munkatársaink számára. Hiszen tapasztaljuk, hogy rengeteg dolog történik az életünkben, az életben, itt Magyarországon, az építőiparban, melyek lerombolják az álmainkat és céljainkat, lerombolnak minket. Ezt nem szabad megengedni. Most még erősebben kell arra fókuszálnunk, hogy legyen miért tenni a dolgunkat, legyen miért lépni, legyen miért gondolkodni! A mostani nehéz helyzetben ez az első fontos dolog.

Az is igaz, hogy ha kitűztük a nagy célokat, álmokat, és motiváltak is vagyunk, ez sajnos most már nem elég. Ahhoz, hogy akár szakipari kivitelezőként, akár kereskedőként a céljainkat elérjük, hogy meglássuk és teljesítsük a célokhoz vezető feladatainkat, szükség van még valamire. Szükség van egy olyan tudásra, amelyet a gyakorlatban alkalmazva, el tudjuk érni a kívánt eredményt. S ez a második nagyon fontos dolog. A tudás pedig nem jön csak úgy magától. Ezt a tudást meg kell szerezni!

A szükséges tudás, csak úgy szerezhető meg, ha folyamatosan képezzük saját magunkat és embereinket. Gondoljon bele: Ön egy vállalkozó, vagy cégvezető. Milyen lényeges különbség van ma két építőipari kereskedő vagy kivitelező vállalkozás között? Lényegében a termékek, szolgáltatások szinte ugyanazok. Ritka az a vállalkozás, amely különleges módon ki tud hozni olyan terméket, ami a másikkal

nincs, vagy tud kínálni olyan szolgáltatást, amit a másik nem tud. Mindenki mindent árul, mindenki mindennel foglalkozik, mindenhol mindent lehet kapni, hasonló szolgáltatást nyújtó kivitelezőket is rengeteget találunk a piacon. Olyan nagy különbség még az árakban sincsen, legyenek tiszták.

Gondolja hát végig: mi a valódi különbség két vállalkozás között? Valójában az egyetlen lényeges különbség a vállalkozásban dolgozó és termelő emberek: Ön és a munkatársak! Teljesen más emberek dolgoznak az egyik vállalkozásban és teljesen mások a másikban.

No, és kik azok, akik az Ön vállalkozását viszik előre, akik megtermelik azokat a dolgokat, amik eredményhez vezetnek? Kik azok, akik a cégeket felépítik, működtetik, akik a cégek céljait elérik? A munkatársak. És kibe fektetjük a legkevesebb energiát? Talán Ön nem, de úgy általában, Magyarországon az építőiparban, sajnos az emberekbe, a munkatársakba fektetjük a legkevesebb energiát. Nem csak a pénzre, mint energiára gondolok, hanem a tényleges befektetett energiára: a foglalkozásra az emberekkel, a képzésekre, a tudásátadásra, fejlesztésre, hogy a munkatársak kreatívak, motiváltak legyenek, s hogy tényleg oda tudjanak állni a célok és a cég mellé, s tényleg meg tudják valósítani azokat a terveket, amelyeket Ön, a vállalkozó, a tulajdonos, a vezető kitűzött.

Így, véleményem szerint, az egyik legfontosabb dolog ma, hogy a munkatársakat, akikkel vállaltva küzdünk, folyamatosan fejlesszük, képezzük. Adjunk nekik tudást, eszközt, s minden segítséget és energiát, hogy a célokat elérhessék.

Kedves Partnerem, Barátom, támogassa Ön is a munkatársakat abban, hogy fejlesszék saját magukat, s kövessenek el mindent annak érdekében, hogy nagyobb tudásuk legyen az embereknek.

Nem csak a munkatársaknak kell azonban fejlődniük. A vezetők tudásától, s így az Ön tudásától függően fejlődik a vállalkozás. Ha Ön korszerű, folyamatosan a piaci helyzetnek és a technológiai fejlődésnek megfelelő tudással rendelkezik arról, hogyan kell egy vállalkozást szervezni, irányítani, vezetni, hogyan kell az emberekkel bánni, hogyan kell őket motiválni, a vásárlókat, megrendelőket megszólítani, s nem utolsósorban mely termékeket és hogyan kell egy-egy építési feladatban alkalmazni, számíthat a jó eredményre. Ha Ön folyamatosan képzí magát a marketing, a kereskedelem, az értékesítés területén, valamint a szakma kérdéseiben, akkor a nehéz piaci helyzet ellenére is elérheti, hogy az emberek bejöjjenek az Ön üzletébe és vásároljanak, vagy Önhöz forduljanak megrendeléssel. Elérheti, hogy a munkatársak megtalálják a módját a vásárlóerő megmozdításának, hogy az elvégzett közös munka újabb megrendelőket vonzzon Önhöz.

Én azt javaslom, álljon neki, álljon neki mindenki, Ön is annak, hogy saját magát és a munkatársakat fejlessze. Szerezzen megalapozott, korszerű és praktikus tudást arról, hogy hogyan kell egy vállalkozást irányítani, hogyan kell elérni azt, hogy a munkatársak Önnel dolgozzanak, a vállalkozásnak termeljenek.

A képzés, a gyakorlatban alkalmazható tudás az egyetlen lényeges különbség most a vállalkozások között, ami ha egy



cégben megvan, az a cég száguldani fog. Amelyikben nincs meg, az pedig tönkremegy.

Az üzenetem tehát következő: célok és tudás, és e kettő közül is talán a legfontosabb a gyakorlatban alkalmazott tudás! Javaslom, hogy Ön is minél előbb induljon el ezen az úton és gondoskodjon arról, hogy saját maga és a munkatársai is minél több tudáshoz jussanak!

Mi, a Mapei Kft. minden erőnkkel azon leszünk az elkövetkező időszakban is, hogy segítsük burkoló, kivitelező és kereskedő Partnereinket a közös siker elérésében.

Ennek fényében kívánok most boldog karácsonyt, sikeres Boldog Új Esztendőt, és a jövőre nézve nagyon sok használható, alkalmazható és alkalmazott tudást Önnek és a munkatársainak, s ezáltal számos elért eredményt és célt.

Tisztelettel:

A handwritten signature in black ink, appearing to read 'Markovich Béla'.

Markovich Béla, ügyvezető

Akik tesznek önmagukért – MÉBKER

Mire ez a cikk megjelenik már az idei évi negyedik közös kampányon is túl vagyunk, és az eredményeket tekintve optimistán és bizakodva tekintünk a jövő év elé. Sok tapasztalatot szereztünk együtt a hálózati tagokkal, amelyből több területen is profitáltunk: nem csak direkt módon a kampányok által, hanem marketing, kommunikációs, szervezetfejlesztési, cégirányítási és egyéb létfontosságú területeken is. A legjobb érzés azt látni, amikor a tagok energiái összeadódnak és egy olyan szinergia jön létre, amely nem csak a piacra hat pozitívan, hanem ugyanúgy az egyes tagok piaci tevékenységére.



1

A 2011-es évet a MÉBKER hálózat megalakulása szempontjából tekinthetjük megalapozó évnak, amellyel valóban egy egyedülálló építőipari közösség jött létre. Ebben a közösségben a cél az eredményesebb, nagyobb profitot hozó működés. A hálózat a közös ötletek, javaslatok, tudás és tapasztalat erejére épít. Az idei évben megtartott klubnapok mind azt támasztották alá és erősítették meg, hogy van igény és fogadókészség ezekre az összejövetelekre. Klubnapjainkon megosztottuk egymással a kampányokkal kapcsolatos észrevételeinket, meghallgattuk egymás véleményét, hozzászólását. Az egyik ilyen hasznos klubnapnak köszönhető például, hogy a negyedik, őszi kampány koncepcióján módosítottunk az egyik kedves hálózati tag észrevétele alapján, amivel aztán a többiek is egyetértettek. Pontosan ez a

lényege és célja a MÉBKER klubnapoknak, és nagyon örülünk, hogy ebbe az irányba fejlődünk, ahogyan azt terveztük is az elején. További célunk az, hogy a MÉBKER egyben egy olyan branddé is váljon, amely a lakossági és kivitelezői vásárlókban bizalmat ébreszt a folyamatos kampányok által, és akár a honlapon keresztül, akár személyes megkereséssel a legkönnyebben eljussanak a hozzájuk legközelebb eső MÉBKER kereskedésekhez.

Az őszi kampányunk is sikeresnek bizonyult, ami köszönhető egyrészt a kampányban résztvevő 39 hálózati tag aktivitásának, valamint a kampány koncepciójának és szerencsés összeállításának. 7 héten keresztül 3 zsák teteszőleges összeállítású Mapei ragasztó – Adesilex P7, Adesilex P9, Keraflex – vásárlása esetén egy garantált szilikon-

„A 2012-es év is nagyon küzdelmesnek ígérkezik az építőiparban. Az előrejelzések nem túl kedvezőek. Ennek ellenére úgy gondolom, hogy annak, aki hajlandó tenni magáért, aki hajlandó fejlődni, a tudását és az emberei tudását fejleszteni, bőven lesz lehetősége, hogy eredményes legyen számára a 2012-es év.” (Markovich Béla, ügyvezető)

kupont kapott minden vásárló a MÉBKER üzletekben, valamint az adatlap kitöltésével és leadásával eséllyel pályázott a 7 db népszerű Samsung Galaxy Tab-ra. Az őszi kampányt is erős arculati és marketing kommunikációs eszköztámogatás kísérte: plakátok, szórólapok, print és online hirdetések, stb.

MK

”

Partnereink visszajelzéseiből:
„Olyan termékeket vittek el Mapei-ből a kivitelezők a kampányoknak köszönhetően, amit korábban nem.

Pl.: eddig csak fugát és szilikont vásárolt, de most elvitte a ragasztót is!” (Velünk Kft.)



2



4



3

2012 ÉVES CÉLUNK:

„A hálózati tagságot minőségi tagokkal olyan szintűre bővíteni, hogy a vásárlók, az építkezők és kivitelezők az ország egész területén élvezhessék a MÉBKER kereskedők által nyújtott előnyöket, valamint a hálózati kereskedőknek annyi vevőt biztosítani, hogy eredményesek legyenek és fejlődni, fejleszteni is tudjanak. Cél az is, hogy a képzésekkel hozzásegítsük a MÉBKER kereskedőket, hogy sikeresebbek, eredményesebbek legyenek a piacon, mint a konkurenciáik.” (Markovich Béla, ügyvezető)

1. kép

A 2011. szeptember 6-i MÉBKER klubnap képei, ahol ismertettük a partnerekkel az őszi kampány részleteit

2. kép

Van igény a találkozóra

3. kép

Augusztusi kampány nyertesének kisorsolása

4. kép

Az augusztusi kampány 2 LCD TV főnyereményének átadása a székesfehérvári Saint Gobain üzletében (a képen Kravec Andrea adja át az ajándékot a nyertesnek az üzletvezető és az eladó társaságában)

5. kép

A balassagyarmati NOVI KERÁMIA üzletében Buzás Zsolt ügyvezetővel



5

NÉHÁNY 2011. ÉVI ADAT A MÉBKER HÁLÓZATRÓL

- 60 tag
- 4 országos kampány
- több mint 19 hét akciós időszak, amelynek során kiemelt MÉBKER arculati megjelenéssel találkoztak a vásárlók
- több mint 4500 visszaküldött kupon a kampányok során
- 5 db klubnap
- 5 db tréning



Egy gyönyörű utazás a kiváló emberi és szakmai kapcsolat jegyében

Az idei évi CERSAIE vásár látogatása különösen emlékezetesé és kedvessé vált számunkra. 20 éves évfordulónk alkalmából úgy döntöttünk, hogy kivitelező partnereinkkel közösen tekintjük meg a legnagyobb nemzetközi burkolat- és fürdőszobai berendezés kiállítást és az olasz Mapei standot. A szakmai utat összekötöttük egy hangulatos velencei kirándulással is, hogy mind szakmai, mind építészeti látnivalókban gazdag programot és élményeket nyújtsunk partnereink részére.

„Tapasztalatunk biztosítja a megoldásokat Önnek.”

Velencében közösen csodálhattuk meg a szűk kis sikátorokat és a lenyűgöző cölöpházakat. Velence szép és megunhatatlan, épületei, utcái, terei változatosak és pompásak, visszatérésre csábítja a kirándulót.

Csak a harmadik nap reggelén indultunk tovább Bolognába a CERSAIE kiállításra. A 29. alkalommal megrendezett szakkiállítás továbbra is őrzi nemzetközi vezető szerepét a 965 kiállítóval – akik közel 1/3-da nem olasz cég –, és több mint 100 000-es látogatói részvétellel. A hamisítatlan olasz életérzés és a kifinomult stílus nem csak a kiállítók és látogatók kifogástalan öltözékén, kifejező gesztikulációin, mozdulatain tükröződött, hanem az egész vásár könnyed és laza hangulatán. A vásár varázsa a burkolatok sokszínűségében és különlegességében rejlett, amely egyszerre hordozta magán a tradíció jegyeit és a jövő évi burkolati trendek izgalmas, újszerű vonásait.

A kiállítás megtekintését a több mint 800 m²-es Mapei standon kezdtük, ahol a Mapei Kft. ügyvezetője, Markovich Béla és az olasz anyacég tulajdonosa Dott. Giorgio Squinzi úr személyesen fogadta a szakemberekből és a Mapei Kft.



1



2



3

munkatársaiból álló társaságot. A pozitív visszajelzésekből úgy éreztük, hogy a mára 1,9 milliárd € árbevételű világceg vezetőjének személyes fogadtatását és kedves szavait nagyon nagyra értékelték partnereink. A köszöntőt követően Mátyus Attila hideg- és melegburkolati termékfelelős kollégánk mutatta be a Mapei újdonságait az olasz munkatársak segítségével, a 160 m²-es demo-standon. Az új anyagok gyors elméleti prezentációját követte az olasz alkalmazás-technikus kollégák gyakorlati bemutatója a termékek bekeveréséről és bedolgozásáról.

1. kép

Dott. Giorgio Squinzi, a Mapei csoport vezetője személyesen köszöntötte a magyar kivitelezőket

2. kép

Csoportkép a hangulatos Velencében

3. kép

Mátyus Attila hideg- és melegburkolati termékfelelős mutatta be a Mapei újdonságait a magyar szakembereknek



4



5

4. kép

Partnereinkkel a CERSAIE kiállításon

5. kép

Markovich Béla, a Mapei Kft. ügyvezető igazgatója is köszöntötte a magyar partnereket

6. kép

A gyakorlati bemutatón a helyes fugázási technikát figyelhették meg a pamterek, Ultracolor Plus fugázóanyaggal



6

Közelről figyelhettük meg:

- az egyre népszerűbb és elterjedtebb, nagyméretű, vékony lapok ragasztását az alakváltozásra nagymértékben képes, 15 kg-os kiserelésű ULTRALITE S2 ragasztóval, amellyel nagyobb (akár 80%-os!) kiadósságot és hátoldali fedettséget érhetünk el,
- a helyes fugázási technikát az ULTRACOLOR PLUS fugázóanyaggal, amely Né-

metországban Innovációs díjat kapott 2011-ben,

- a KERAPOXY DESIGN epoxy ragasztó- és fugázóanyag használatát üvegmozaikon, illetve öszszekeverve a látványos design elemként funkcionáló csillogó adalékanyaggal, MAPEGLITTER-rel,
- valamint a KERAPOXY CLEANER alkalmazását a gyakorlatban.



A bemutatott anyagok és rétegrendek közül kiemelnénk még a **MAPETHERM TILE SYSTEM**-et, amelynek alapvető feladata a ma oly trendinek számító homlokzati hőszigetelésre történő hidegburkolat ragasztása. A MAPETHERM TILE SYSTEM rendszer egy biztos, laboratóriumban és kivitelezéseken is letesztelt rétegrend. Fontos előnye ennek az újonnan bemutatott rendszernek az energia-megtakarítási szempontok mellett, hogy természetes kőburkolatok és akár nagyformátumú, vékony lapok is biztonsággal ragaszthatók rá. Ez a homlokzati burkolási forma mind Olaszországban, mind itthon kezd egyre elterjedtebbé válni, hiszen az energia-hatékonysági tényezők mellett fontos szerepet kapnak az esztétikai szempontok, az építészetileg látványos megoldások is.

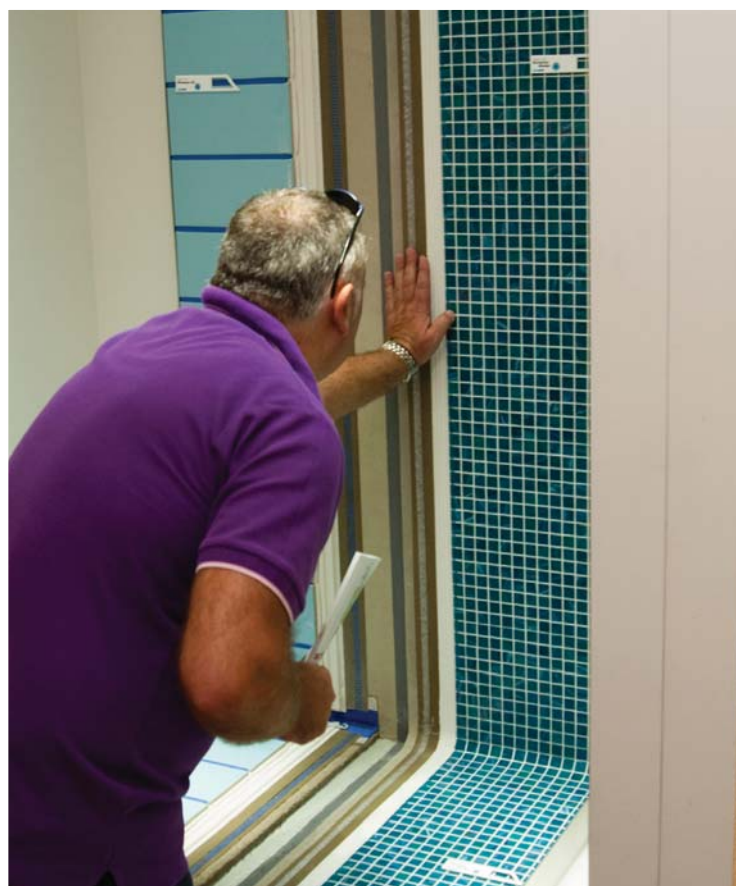
Az újonnan kifejlesztett homlokzati hőszigetelőrendszer elemei a következők:

- **Mapetherm AR1** ragasztótapasz,
- **Planitop HDM Maxi** ágyazó és glettelő habarcs,
- **MAPEGRID 120** lúgálló háló
- és egy nem a hagyományos hőszigetelő rendszerekhez használt dübel.

„Egy életre szóló élmény volt találkozni a MAPEI tulajdonosával.” (Pálfalvi Csaba, hidegburkoló szakember)

„Nagyon jó volt az utazás, a szervezés és a hangulat. Nagyon tetszett a Mapei stand, nagyon érdekes volt a kiállítás, a szaniterek letisztult formavilága. Jó volt látni 10 év után újra a kiállítást, ami szintén egy Mapei-es útnak volt köszönhető.” (Gurdon Miklós, hidegburkoló szakember)

„Nagyon profi volt a szervezés, nagyon jó volt a gyakorlati bemutató a Mapei standján és nagyon kellemes fogadtatásban részesültünk. Nagyon örülök, hogy ott lehettem.” (Pekarek Ferenc, burkoló szakember)





E rétegrendhez kapcsolódva bemutatásra került egy új, fokozott alakváltozásra képes S2-es ragasztó is, ami a már ismert (Ultralite S1 ragasztó) S2-es változata, s amit Olaszországban rendszeremként ajánlanak a **MAPETHERM TILE SYSTEM**-hez, mint burkolatragasztót.

A gyakorlati bemutatót követően a kiállított rétegrendek megtekintésére került sor 20-25 fős csoportokban. Minden csoporthoz tartozott Mapei-es kolléga, így a szakemberek kérdéseire rögtön a helyszínen tudtunk válaszolni. Partnereink beszámolója alapján úgy érezzük, hogy érdekes, új megoldásokkal gazdagodva hagytuk el a Mapei standot, hogy felfedezzük a kiállítás többi részét. Aznap este a hangulatos vacsora közben lehetőség nyílt az elmúlt napok eseményeit átbeszélni.

MK

„Nagyon jól érzem magam, rengeteg szakmai tapasztalatot gyűjtöttem. Programokban nagyon gazdag utazás volt.”
(Antal Zoltán, építőipari igazgató)

„Szeretném megköszönni ezt a csodálatos utazást nektek, és persze majd a saját területi képviselőmnak is. Külön öröm volt számomra a CERSAIE kiállítás megtekintése, mert én mindig figyeltem az újdonságokat és szeretem a szép és egyedi megoldásokat. Kívánom nektek és a Mapeinek, hogy a következő 20 év is legyen olyan sikeres, mint az előző 20 esztendő. Örülök, hogy személyesen is megismertelek titeket, remélem, sokáig megmarad a kapcsolat szakmai és emberi oldalon egyaránt.” (Kis Ferenc, burkoló szakember)

„Nagyon jó érzés volt, hogy nagy becsben tartottak minket, és az olasz anyacég és a magyar Mapei vezetője külön köszöntött minket a kölcsönös elismerés jeleként.”
(Bárdy Péter, cégvezető, Built Team Kft.)



Üvegszál-erősítés alkalikus környezetben

Az alábbiakban közöljük Dr. Kopecskó Katalin okl. vegyészmérnök (1990), okl. beton-technológus szakmérnök (2004), PhD (2006) a BME Építőanyagok és Mérnökgeológia Tanszék egyetemi docensének először a Beton c. szakmai folyóiratban 2002-ben megjelent tudományos cikkét. A cikk tudományos igényességgel és alaposággal vizsgálja a betonban alkalmazott szálerősítések közötti különbségeket. Ennek megfelelő különbségekkel találkozhatunk ma már üvegszövethálók ellenálló képességében is. Cégünk termékei közül például a Mapegrid G120, Mapegrid G220 erősítőhálók az anyagukban lúgálló termékek közé tartoznak, így hosszabb távon biztosítanak nagyobb terhelhetőséget és biztonságot, szemben a piacon fellelhető olcsóbb termékekkel.

1. Bevezetés

Az elmúlt évtizedben hazánkban jelentősen megnövekedett a szálerősítésű betonok iránti érdeklődés. A szálak anyaga azonban szinte kizárólagosan acél vagy műanyag (polipropilén) volt. Jelen cikkben az üvegszálakkal kapcsolatos eddigi tapasztalatokat és fejlesztési irányokat mutatjuk be röviden.

A korábbi évtizedekben jelentős mennyiségű üvegszálát használtak föl (elsősorban az Egyesült Államokban és Nyugat-Európában) lövelt betonhoz, ill. vékony betonelemek készítéséhez. Az üvegszál alkalmazása ezen esetekben jelentős technológiai előnyökkel járt.

2. Történeti visszatekintés

Kezdetben hagyományos Na-Ca-szilikát üvegszálakat (A-üveg) valamint boroszilikát üvegszálakat (E-üveg) használtak betonban. Ezek a szálak nagy húzószilárdsággal rendelkeznek (2800-3500 N/mm²), valamint rugalmassági modulusuk is aránylag nagy (A-üveg esetén 45000-60000 N/mm², E-üveg esetén 68000-77000 N/mm²) [1]. Mindezek ellenére azt találták, hogy ezek a szálak roncsolódnak a cementkőre jellemző, erősen lúgos környezetben (pH>12,5) [2],[3],[5]. Az A- és E-üveggel kapcsolatos kedvezőtlen tartóssági tapasztalatok arra ösztönözték a kutatókat és gyártókat, hogy a bebetonozott szálak élettartamát valamilyen módon javítsák.

3. További kutatások

Az üvegszálakkal kapcsolatos további kutatásoknak tisztázniuk kell az alkáli-ál-

lónak tekintett szálak tényleges használati élettartamát betonban való felhasználásuk esetén, valamint az üvegszálak célszerű felhasználásának körét. Erre két lehetséges mód mutatkozott:

1. az alkalikus környezetben is tartós üvegszálak kifejlesztése
2. a hagyományos üvegszálak beágyazása alacsonyabb pH-jú ágyazóanyagba.

Az elsőként említett lehetőség vezetett az alkáli-álló üvegszálak (AR-üveg) kifejlesztéséhez, a második pedig a polimermodifikált cementkövek kifejlesztéséhez, illetve az alacsonyabb pH-jú hidratációval járó speciális cementek alkalmazásához.

4. Alkáli-álló üvegszálak

A szálak tartósságát lúgos környezetben az üveg cirkónium-dioxid (ZrO₂) tartalmával érik el. A különböző típusú üvegszálak összetételét az 1. táblázat tartalmazza. Napjainkban az AR-üvegszálakat alkalmazzák a hagyományos beton üvegszál-erősítésére. A cirkónium-dioxid tartalom emelésével a szálak tömegvesztése jelentősen csökken, ami egyúttal az alkáli-állóság növekedését is jelenti.

5. Az üvegszálak megjelenési formái

A gyártás során előállított elemi szálakból, ún. filamentekből szálkötegeket, pászmát (angolul strand, németül Strang) állítanak elő. Egy ilyen pászma általában 204 db egyedi szálát tartalmaz. A szálfínomság jellemzésére textilipari mértékegységet vettek át. A tex az 1000 m hosszúságú szálköteg tömege g-ban kifejezve. A párhuzamosan egyesített pászmákból ún. rovingot készítenek. A roving 8, 15,

30 vagy 60 pászmát tartalmaz, amelyből henger alakú gombolyagot alakítanak ki. E gyártási folyamat során a szálakat felületkezeltik, amely az elemi szálak egyesítését és védelmét, valamint az ágyazóanyaggal létrejövő jó tapadást is biztosítja.

A rovingot felcsévélve, szőve valamint különböző hosszúságúra vágva hozzák forgalomba. A csévelt szálakat a lövelt betontechnológiánál a szórópisztolyhoz csatlakozó száladagoló feltét vágja fel és adagolja folyamatosan. A szövetekkel kis keresztmetszetű lemezek erősíthetők meg. A vágott, néhány cm hosszúságú szálkötegeket általában előkeveréses technológiával használják fel. A vágott termék két típusát különböztetik meg, aszerint, hogy vízzel érintkezve megtartják-e eredeti rendezett összeálló szerkezetüket vagy szétesnek elemi szálaikra és eloszlanak az ágyazóanyagban.

6. A lúgállóság vizsgálata

Különböző összetételű szilikátszálakat a korróziós folyamatok modellezésével vizsgálták. A korábbi modellkísérleteket foglalta össze Wojnárovits és Fodor [2]. A korróziós folyamatok közegét különböző összetételű lúgos kémhatású oldatokkal modellezték. A portlandcement hidratációs termékei jelenlétében lejátszódó szálkorrózió a nagy mennyiségben keletkező kalcium-hidroxid mellett a kis mennyiségű alkálifém-hidroxidok is szerepet játszhatnak. A szerzők a lúgállósági vizsgálatok optimális körülményének behatárolására különböző hőfokú telített mézsvízzel és 1 n NaOH oldattal kísér

1. táblázat

A különböző üvegszálak kémiai összetétele

Összetevők	A-üveg (%)	E-üveg (%)	Cem-FIL* AR-üveg (%)	NEG** AR-üveg (%)
SiO ₂	73,0	54,0	62,0	61,0
Na ₂ O	13,0	-	14,8	15,0
CaO	8,0	22,0	5,6	-
MgO	4,0	0,5	-	-
K ₂ O	0,5	0,8	-	2,0
Al ₂ O ₃	1,0	15,0	0,8	-
Fe ₂ O ₃	0,1	0,3	-	-
B ₂ O ₃	-	7,0	-	-
ZrO ₂	-	-	16,7	20,8
TiO ₂	-	-	0,1	-
Li ₂ O	-	-	-	1,0

* A Pilkington Brothers Ltd. UK (Cem-FIL) terméke

** Nippon Electric Glass (NEG)

leteztek. Megállapították, hogy NaOH és $\text{Ca}(\text{OH})_2$ közegek alkalmazásánál különböző a szilikátszálak korróziójának jellege és a szál kémiai összetételének erre gyakorolt hatása. A szálak cement alapanyagban való alkalmasságát vizsgálva a telített mézsvizes kezelés bizonyult a legmegfelelőbbnek.

A portlandcementek szálerősítésére javasolt szálak megfelelő lúgállóságát vizsgálta a korábban jól bevált 70°C-os telített mézsvizes eluálással Wojnárovits [6]. Összefüggéseket talált a száljellemzők (szálátmérő és kémiai összetétel) és a korróziós folyamatok között. Megállapította, hogy a szilikátszálak lúgos korrózióval szembeni stabilitását az oxidos összetétel mellett, jelentősen befolyásolja a szálátmérő nagysága. A lúgálló szálak kémiai összetétele szempontjából kedvezőek az alkálifém-mentes összetételek, valamint a ZrO_2 , MgO FeO és TiO_2 bevitel. A szilikátszálak alumínium tartalma a lúgállóságot egyértelműen rontja. Adott kémiai összetétel mellett a vastagabb szálak jobb mechanikai stabilitása várható. A

korrózió időbeli változása nagymértékben függ a száfelületen kialakuló reakciótermék minőségétől és a kioldott komponensek esetleges inhibitor hatásától.

7. Jövőbeni kutatások

Az üvegszálakkal kapcsolatos kutatásoknak tisztázniuk kell egyrészt az alkálállóknak tekintett üvegszálak tényleges használati élettartamát betonban való felhasználásuk esetén, másrészt az üvegszálak célszerű felhasználásának körét. Az üvegszálak felhasználási körét meghatározhatják, hogy szilárdságuk nagyobb, mint a műanyag- vagy acélszálaké, viszont rugalmassági modulusuk a műanyag- és az acélszálak rugalmassági modulusai közé esnek [7].

8. Hivatkozások

- [1] Palotás L., Balázs Gy., „Mémöki szerkezetek anyagtan 3. Beton-Habarcserámia-Műanyag”, Akadémiai Kiadó, 1980, pp. 775-788.
- [2] Wojnárovits I., Fodor M., „A portlandcementmátrixban alkalmazandó szilikátszálak lúgállósági vizsgálatá-

nak módszerei”, Építőanyagok, 1989, 6.szám, pp. 219-227.

[3] Balaguru, P. N., Shah, S. P., „Fiber-Reinforced Cement Composites”, McGraw-Hill, Inc., 1992, 311-364.

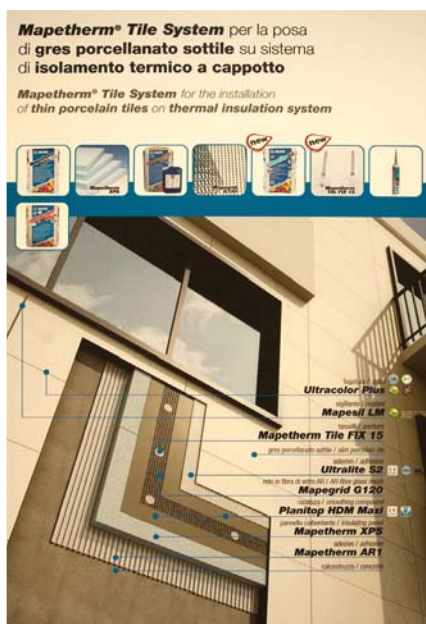
[4] <http://novacret.com>

[5] Hannant, D. J., „Fibre Cements and Fibre Concretes”, John Wiley and Sons, 1978, pp. 99-134.

[6] Wojnárovits I., „Különböző típusú szilikátszálak telített mézsvizes közegben lejátszódó korróziójának jellemzői”, Építőanyagok, 1990, 1.szám, pp. 9-19.

[7] Balázs L. Gy., Polgár L., „A szálerősítésű betonok múltja, jelene és jövője”, Konferencia Kiadvány „Szálerősítésű Betonok - a kutatástól az alkalmazásig-“ (Szerk.: Balázs L.Gy.), Műegyetemi Kiadó, 1999, pp. 1-23.

A fenti cikk először a Beton c. szakmai folyóiratban jelent meg 2002-ben, jelen publikálás a Főszerkesztő hozzájárulásával történt (Kopecskó K. „Üvegszál erősítés alkálikus környezetben”, Beton, X. évf. 6. Szám, 2002/6, pp. 10-11. ISSN 1218-4837)



A képen a Mapei Mapetherm Tile hőszigetelő rendszere látható.

Rétegrénd:

- Ultracolor Plus fugázóanyag,
- Mapesil LM rugalmas hézagkitöltő,
- Mapetherm Tile Fix 15 rögzítő elem (dűbel, Ultralite S2 ragasztó homlokzatra,
- Mapegrid G120 anyagában lúgálló üvegszövetháló,
- Planitop HDM Maxi simítóanyag,
- Mapetherm XPS hőszigetelő lemez,
- Mapetherm AR1 hőszigetelő rendszer ragasztó



Repedezett falazat megerősítése Mapei Silancolor vakolatrendszerrel.

Rétegrénd:

- falazat,
- Planitop HDM vakolat,
- Mapegrid G120 vagy G220 anyagában lúgálló üvegszövet háló,
- Silancolor Base coat,
- Silancolor Tonachino



Szerkezet megerősítés FRP szén-szálak szerkezet megerősítéssel.

Rétegrénd:

- falazat,
- Planitop HDM vakolat,
- Mapegrid G120 anyagában lúgálló üvegszövet háló,
- Planitop 200 simítás,
- Malech,
- Dursilite festék

Média Építészeti Díj 2011

„Mert szenvedéllyel szeretem az építészetet!”

A tizenegyedik születésnapját ünneplő epiteszforum.hu internetes építészeti napilap 7. alkalommal rendezte meg október 24-én a Trafóban a Média Építészeti Díját. Magyarország vezető nyomtatott és elektronikus sajtójának ismert szerkesztői és újságírói, illetve független médiaszemélyiségek alkották a tízfős zsűrit.

A zsűrinek épület kategóriában a Czigány Tamás, Papp Róbert és Cseh András győri építészek által tervezett, Pannonhalmán felépült Zarándokház és erdei kápolna tetszett a legjobban, míg a tervek közül Koncz Zoltán BME Építésmérnöki karán 2011-ben készített diplomamunkáját, a Leo Amici 2002 Addiktológiai Alapítvány részére tervezett Kortárs Civil Kolostort értékelték az első helyen. A versenyt internetes közönségsvavazás is kísérte. Ennek eredményeképpen a Média Építészeti Közönségdíj épület kategóriában a Fialovszky Tamás, Hőnich Richárd, Keller Ferenc és Súlyom Benedek által tervezett pécsi Kodály Központ kptata a legtöbb szavazatot. Tervek kategóriában a Faluépítés – Borzavár, Stein Júlia és Tatrai Ádám közös diplomaterve nyerte el a közönségdíjat. A fiatal építészek diplomaterve a győri Széchenyi István Egyetem építész szakán készült 2010-ben. Idén az Ingatlanfejlesztői Kerekasztal Egyesület, a legnagyobb ingatlanfejlesztőket tömörítő szervezet, Különdíjat adományozott a legjobb privát fejlesztésnek, amit a Mikropakk Black II. épület tervezője Pethő László és tulajdonosa-fejlesztője, Fazekas Gábor kapott. A Mapei Kft. nagy örömmel vett részt a színvonalas és nagyon izgalmas élményt kínáló rendezvény támogatásában. Az alcímünkben szereplő felkiáltás a rendezvény döntőjén



hangzott el, s hűen tükrözi az egész esemény hangulatát. Az epiteszforum.hu által megrendezett alkalom idén is telt házat vonzott. A tíztagú zsűrit három szakmai bíráló egészítette ki, jelen voltak a szervezők, a lelkes közönség és a tizenhárom döntőbe jutott pályamunka tervezői. A rendezvény a 70 éves Vonnák János építész köszöntésével és munkásságának elismerésével kezdődött, az epiteszforum.hu róla készült portréfilmével. Vonnák János – a magyarországi kortárs villaépítészet kiemelkedő alakja – és társa, Tanos Márta építészek az elsők között alapítottak önálló építészirodát 1982-ben. A pályázó tervezők kivetített képekkel, tervrajzokkal, két és háromdimenziós látványtervekkel, színvonalas kisfilmekkel mutatták be munkáikat. A bemutatók és a hallottakat, látottakat megvitató zsűri eszmecseréje nyomán a közönség bepillantást nyerhetett



A média képviselőiből álló zsűri tagjai:

Artportal – F. Almási Éva
 Heti Válasz – Sümegei Noémi
 Rózsa Péter (a zsűri elnöke) – Duna TV,
 Építészet XXI. – Csontos János
 HVG – Jakus Ibolya
 Tuske Ferenc – független rádiós műsorvezető
 Népszabadság – Szalai Anna
 Magyar Hírlap – Szentesi Zöldi László
 MTI – Devich Márton
 Rádió Q 99.5 – Ránki Júlia



abba a mély és gazdag gondolati tartalomba, ami egy-egy munka mögött meghúzódik.

A verseny részleteiről: A Tráfóban bemutatott épületeket és terveket 137 projektből egy nemzetközi szakmai elő zsűri válogatta ki. A zsűritagoknak az epiteszforum.hu két napos épületbejárást szervezett, amelynek során személyesen

is megtekinthették a versenyben lévő épületeket. Ezáltal a zsűrinek lehetősége van közelről szemrevételezni az elkészült épületeket. A döntőbe jutott 13 legjobb pályamunka tervezőinek 2 perc állt rendelkezésre bemutatni munkáikat a zsűrinek és a közönségnek szóban, illetve prezentáció vagy kisfilm segítségével.

Rózsa Péter, a zsűri elnöke a díjakkal (2. kép)

A média képviselői által meghozott döntést és megfogalmazott véleményt, három szakmai bíráló, Wesselényi-Garay Andor a Nyugatmagyarországi Egyetem docense, Kovács Dániel a hg.hu főszerkesztője és Zubreczki Dávid az urbanista.blog.hu szerzője kommentálta szakmai oldalról. (3. kép)





5

Díjazottak:

Czigány Tamás, Papp Róbert és Cseh András által tervezett a pannonhalmi zárándokház és erdei kápolna (5. kép)

Koncz Zoltán ESÉLY c. terve – Kortárs Civil Kolostor (6. kép)

Közönségdíjas pályamunkák:

Fialovszky Tamás, Hőnich Richárd, Keller Ferenc és Sólyom Benedek által tervezett pécsi Kodály Központ (4. kép)

faluÉPÍTÉS Borzavár – Stein Júlia és Tátrai Ádám közös diplomaterve (1. kép)

Ezt követően a zsűri terv és elkészült épület kategóriában hirdetett nyertest. Díjat kapott ugyanebben a két kategóriában az Építészforum oldalán a közönség által legjobbnak ítélt munka is.

A nyerteseknek ezúton is gratulálunk a fantasztikus épületekhez és tervekhez!

A rendezvény hangulatáról:

Ami igazán megkülönbözteti ezt a ver-



6

senyt, ami a rendezvény egyedi jellegét és varázsát adja, az a zsűritagok véleményeinek ütköztetése egy-egy projekt kapcsán, ami megosztotta a pontozókat, szakmai bírálókat legyen szó, akár egy bölcsőde, akár egy állatkerti épület tervéről. A zsűri által megfogalmazott véleményekből, felszólalásokból kiderült, hogy ki milyen szemmel nézi az adott

projektet: funkcionalitás, esztétikum, gondolati sík, történelmi múlt, kulturális értékek stb. szempontjából, és ez adta a több mint 4 órás rendezvény legizgalmasabb, legélvezetesebb pillanatait. Nagyon örültünk, hogy részesei lehettünk ennek az élménynek, és támogathattuk a rendezvényt, mi biztosan ott leszünk jövőre is!

MK



Színek, formák, kreativitás olasz módra –

bepillantás az egyik legrangosabb építészeti és design kiállítás
2011/12-es trendjeibe

Milánó nem csak a divat fellegvára, hanem a design, a művészet, a kultúra egyik központja is. Az olasz ipar meghatározó metropolisza számos világhíres épülettel, építészeti remekkel büszkélkedhet: gondoljunk csak a milánói Dóm kecses, de tekintélyt parancsoló gótikus tornyaira, a legnagyobb művészeket felvonultató, elegáns operaházra, a Scala-ra vagy a Leonardo da Vinci terveit bemutató lenyűgöző Technikai és Tudományos Múzeumra. Mindemellett az elmúlt néhány évben a milánói nevezetességek sora még eggyel növekedett: a milánói MADE szakkiallítás a legfontosabb esemény építészeti és design szempontból, és egyben kiváló alkalom a Mapei számára, hogy bemutassa sokszínűségét, a funkcionalitás és az esztétikum legideálisabb ötvözetét.

A Mapei a kiállítás első évétől kezdve jelen van ezen a nem hétköznapi szakkiallításán, és nem is akármilyen jelenléttel, hanem egyszerre három standdal is.

Az idei kiállításon a legnagyobb központi standon folyamatosan hömpölygött a tömeg, óriási érdeklődés mutatkozott a különböző Mapei megoldások iránt. A hangsúly itt a „megoldások” szón van, hiszen a mára 63 leányvállalattal rendelkező, a fal-és padlóburkolatokhoz használt ragasztók és segédanyagok terén világvezető cég egyértelművé tette ez alkalommal is, hogy valóban minden építési problémára kínál megfelelő megoldást. Egy másik pavilonban egy kisebb standot a Mapei kifejezet-

ten a melegburkoláshoz használt anyagoknak rendezett be. Itt a rendszerbe épített környezet- és egészségbarát megoldásait mutatta be faanyagú padlóburkolatokhoz. Különlegesen látványos és hasznos volt ezen a standon a szakemberek gyakorlati bemutatója. A látogatók megfigyelhették az intarzia parketta készítésének lépéseit, valamint két látványos mintázatú parketta felület elkészítését. A faanyagú padlók reneszánszukat élük, és egyre többen választják ezt a változatos és dekoratív megjelenési lehetőséget kínáló burkolattípust. Az esztétikum mellett azonban legalább ilyen fontos szempont a Mapei számára, hogy a burkoláshoz használt anyagok se a kivitelező szakember, se a végfelhasználó egészsége számára





2



3

ne jelentsenek veszélyt. Az ECO termékrendszereket választva az építészek LEED-minősítésű épületeket tervezhetnek, ahol az energiatakarékos tényezők mellett a környezetvédelmi szempontok is érvényesülnek.

A Mapei harmadik standja a központi passage mellett helyezkedett el. Ez a stand nyugodt szigetet jelentett a kiállítás nyüzsgő forgatagában. A bemutatóterem a Mapei anyagokkal megvalósítható különleges belsőépítészeti lehetőségek széles tárházát kívánta bemutatni: a látogatók dekoratív mintafelületeken ismerkedhettek meg a dekorpadlóhoz használt anyagokban rejlő kreatív kifejezési formákkal: a színes kavicsokkal, kőzúzalékkal díszíthető, kültérben is használható új bevonattal, a MAPEFLOOR BINDER-rel, az exkluzív benyomást keltő, csillogó epoxi fugázóanyaggal, a KERAPOXY DESIGN-nal és a MAPEGLITTER adalékkal.

De térjünk vissza egy pillanatra a legnagyobb, központi stand kínálatához! A 15 termékvonal-

al rendelkező, több mint 1400 féle terméket gyártó Mapei arra törekedett – és mondhatjuk sikeresen –, hogy látványos, és szemléltető rétegrendeken keresztül mutassa be legújabb és leginnovatívabb termékrendszereit. Nézzük meg közelebbről, hogy pontosan mit is jelent ez a gyakorlatban:

- MAPEFIX néven új termékcsaláddal bővült a választék, amely 3-féle erősségű változatával gyorsan és nagy biztonsággal rögzíthető bármilyen csavar a falban.
- A felhasználásra kész, egykomponensű MAPE-ASPHALT REPAIR nevű termékkel gyorsan javíthatóak a kátyúk, az aszfaltban keletkezett egyenetlenségek.
- A MAPEFLOOR PARKING SYSTEM ipari padló rendszer ideális nagy terhelésnek kitett parkolóházak kivitelezésére, míg a rendkívül alacsony illékony szervesanyag kibocsátású, tehát környezetbarát MAPEFLOOR System műgyanta termékrendszerrel egyedi, különleges és változatos mintázatú padlót is létrehozhatunk akár éttermekben, bemutatóteremekben, üzletekben.
- A MAPECOAT TNS termékrendszer kifejezetten kültéri tenispályák műfűves burkolatához lett kifejlesztve. A kiállított referencia fotók tanúskodnak arról, hogy a Mapei számos termékrendszerével járult hozzá az utóbbi évek téli és nyári olimpiai sportpályáinak kivitelezéséhez az atlétikai pályáktól, az úszómedencékig.
- Hidegburkolati téren a legnagyobb újdonságnak az új MAPETHERM TILE SYSTEM homlokzati hőszigetelő rendszerhez ajánlott ragasztó, az ULTRALITE S2 számít, amelylyel könnyen burkolható akár nagyon vékony, nagyformátumú természetes kőlap is homlokzatra.

A MADE szakkiallítás utolsó esztéjén került sor az olasz anyavállalat leányvállalatok között évente megrendezendő referencia verseny eredményhirdetésére. A 400 fős ünnepélyes gálavacsora és díjkiosztó helyszínének nem más adott otthont, mint a híres Leonardo da Vinci Múzeum, amelyet mindenképpen érdemes mindenkinek egyszer meglátogatnia. A Múzeum számos ritkasággal büszkélkedhet, többek között

1. kép
Intarzia parketta készítésének bemutatása a Mapei standon

2. kép
A fő standon folyamatosan nagy volt az érdeklődés

3. kép
A nagyméretű, hátulról megvilágított, fekete-fehér referencia fotók a világ számos pontján lévő ismert, emblemikus példák demonstrálják a Mapei-jel készült neves épületek sorát.



4



5

a zseniális feltaláló, Leonardo összes tanulmánya megcso-dálható rajzos tervei alapján készült makettek formájában. A referencia versenyre a 63 le-ányvállalat a legjobb, legszebb referenciát nevezheti, ezek szá- ma idén elérte a közel 300-at. Termékvonalanként kiválasztják

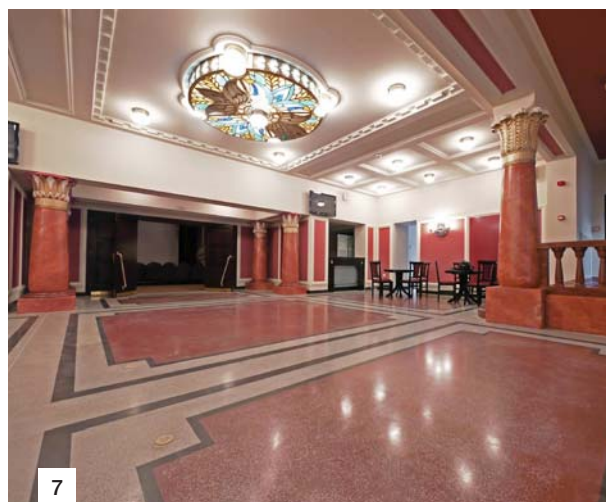
a legjobbakat, amelyből egy olasz és egy nemzetközi refe- renciát díjaznak. Az idei évben 2 kiemelkedő magyar referen- cia is első helyezést ért el:

- dekorpadló kategóriában a kaposvári Szivárvány Kul- turális Központ ULTRATOP anyaggal készült korhú terazzo padlója
- faanyagú padlók kategóriá- ban a Mapei ECO környe- zetbarát burkolatragasztóival készült a pécsi Kodály Köz- pont.

Gratulálunk azoknak a partne- reinknek, akik magas színvo- nalú, szakmailag igényes kivi- telezéssel hozták létre ezeket a fantasztikus épületeket! [MK](#)



6



7



8

4. kép

Az Utolsó vacsora című Leonardo da Vinci festmény méretarányos másolata

5. kép

Leonardo da Vinci számos találmányá- nak egyike, az ingaóra

6. kép

Faanyagú padlóburkolatok kategóriá- ban **1. helyezést** ért el a pécsi Kodály Központ

7. kép

Dekorpadló kategóriában **1. helye- zett** kaposvári Szivárvány Kulturális Központ

8. kép

A Mapei Csoport nemzetközi mar- keting csapata élén Adriana Spazzoli igazgatóval

Ön is egyike annak az **500 millió embernek,** akik aktív felhasználói a Facebook-nak?



Akkor Ön már bizonyára rendszeresen használja ezt a mára mindenhová elérő közösségi médiát, mely teljeséggel átszövi a mostani, felgyorsult világunkat. Nem kell mást tennie, mint like-olni a facebook.com/mapeihungary oldalunkat.

Amennyiben Ön még nem ismeri a fenti oldalt, szeretnénk a figyelmébe ajánlani néhány érvet, ami miatt érdemes a követőnkké válnia!



Ha naprakész információkra van szüksége a Mapei Kft. termékeiről, akcióiról.

Kollégáink folyamatosan figyelemmel kísérik az oldalt, napi rendszerességgel osztanak meg új információkat követőinkkel.



Ha első kézből szeretne értesülni a termékújdonságokról, új technológiákról.

Az aktív felhasználók többsége naponta nézi felhasználói oldalát – akár okostelefon használatával folyamatosan –, így követőink azonnal értesülnek az újdonságainkról.



A Mapei Kft. követői között sokan vannak, akik megbízható szakemberek és szakkivitelezők iránt érdeklődnek, és egyre több cég képviselteti magát szakmai, céges oldallal is a Facebook-on.

Ezzel az eszközzel is növelheti megrendeléseinek számát.



Ha a leggyorsabban szeretne tudomást szerezni a legújabb akcióinkról.

A legújabb statisztikák szerint 20 perc alatt a Facebook-on:

- 1 millió megosztott link
- 1,5 millió létrehozott esemény
- 1,8 millió állapot frissítés
- 2 millió barátság elfogadás
- 1,5 millió üzenőfal post
- 2,7 millió feltöltött fotó
- 2,7 millió üzenet
- 10 millió komment történik.

Ez a gyorsaság garanciája.



Oldalunk segítségével közvetlenül is kapcsolatba kerülhetnek a szakemberek egymással és a megrendelőkkel is.

Az emberek 57%-a többet társalog más emberekkel online, mint személyesen a való életben.


És még 1 plusz!



Követőink elkötelezettségét és hűségét igen nagy becsben tartjuk! Törekszünk arra, hogy megkülönböztetett figyelemben részesüljenek, így bizonyos játékok, szavazások és egyéb aktivitások CSAK követőink számára elérhetőek!

Kövesse figyelemmel a profilunkat, mert 2012-től még több újdonsággal jelentkezünk!



Amennyiben a fenti érvek megerősítették abban, hogy követőnkké váljon, úgy kattintson a facebook.com/mapeihungary linkre, majd a  Tetszik gombra!



Worldskills – London 2011

Mesterségek olimpiája

1

Fábián Zoltán, Skillshungary burkoló szakértő

A Worldskills versenyek ötlete Antonio Elola Olaso nevéhez köthető. Az első versenyt 1950-ben Madridban rendezték, néhány európai ország részvételével. Azóta folyamatosan növekszik a résztvevő országok, a képviselt szakmák és a versenyzők száma. Mára a Worldskills a világ elsőszámú, legnagyobb szakmai versenye, melyre fiatal, a pályájukat még csak most kezdő szakembereket várnak. Az esemény célja elsősorban a szakképzés színvonalának emelése, magas szintű szakmai képességekkel rendelkező fiatal szakemberek biztosítása a gazdaság számára. A verseny egyúttal a színvonalas munka elismertségének fokozását, fiatal szakemberek motiválását is szolgálja.

Londonban 51 ország több mint 950 versenyzője vett részt az idei versenyen a legkülönbözőbb szakmákban, a virágkötőtől kezdve, a mechatronikán és informatikán át, az építőipari szakmákig: kőműves, ács és természetesen a hidegburkoló szakma is képviseltette magát. Az esemény súlyát jelzi, hogy mintegy kétszáz ezer látogatót vonzott, és hivatalos látogatást tett a rendezvényen David Cameron, az Egyesült Királyság miniszterelnöke is. Magyarország először 2007-ben vett részt Worldskills versenyen, a hidegburkoló szakma versenyén pedig először 2009-ben Calgary-ban szerepelt magyar csapat.

A Mapei Kft. az ÉVOSZ (Építési Vállalkozók Országos Szakszövetsége) mellett támogatóként vett részt a versenyen. A Mapei Kft. munkatársaként nekem abban a szerencsében volt részem, hogy mint a burkoló szakma szakértője vehetem részt az idei Worldskills-en. Szakértőként a versenyző kiválasztása, felkészí-

tése, a versenyt megelőző, és a verseny közbeni nemzetközi szakértői munkában való részvétel volt a feladatom.

A szakmai világverseny hazai előválogatója, ács, kőműves és burkoló szakmákban 2011 április 8-11. között zajlott a Construma szakkiallításán, az ÉVOSZ szervezésében.

Az elkészítendő feladat a burkolók számára egy kb. 183x153 cm-es falfelület burkolása volt, melyen a „2011” és a

„LONDON” felirat mellett a Tower-Bridge stílizált ábráját kellett megjeleníteni. A feladat nehézségét az íves és görbe vágások, a hegyes szögben végződő elemek csúcsai, a méretek, és különösen az íves vágások közötti fugaméretek pontos tartása jelentette, s akárcsak a későbbi londoni versenyen, itthon is az egyik legfontosabb korlátozó tényező a rendelkezésre álló idő volt. A versenyen összesen nyolc fiatal burkoló indult: Király Roland,



2



3



Wágner Gergő, Sipos Péter, Száraz Ádám, Varga Roland, Börönde Pál, Pinczés János és Szilárdics György.

Öröm számomra, hogy a válogatóverseny egyre ismertebb a hazai szakiskolák körében, s ezt az előválogatón résztvevő versenyzők száma és felkészültsége is mutat. Idén egyértelmű sorrend alakult ki a teljesített feladatok alapján. Az első helyezett Száraz Ádám, a tavalyi verseny győztese, és a 2010-es lisszaboni Euroskills versenyen is hazánkat képviselt versenyző lett. Második helyezett Wágner Gergő lett, felkészültsége, céltudatossága miatt kiemelt figyelmet érdemel, s remélem, találkozhatunk vele a 2012-es Euroskills előválogatón is.

A harmadik helyen Szilárdics György végzett, akinek munkája különösen szépen megmunkált vágási élével emelkedett ki a többi közül.

A mindenki által látogatható Worldskills verseny 2011. október 5. és 8. között folyt le Londonban. Természetesen, mind

1. kép

Az idei Worldskills Londonban került megrendezésre

2. kép

A Construma Szakkiállításon megrendezett előválogató győztese, Száraz Ádám átveszi díját Markovich Bélától a Mapei Kft. ügyvezető igazgatójától

3. kép

Az előválogató győztese Száraz Ádám

4-5. kép

Száraz Ádám a Worldskills versenyen

6. kép

Megjelenítendő motívumok: a Big-Ben, London-Eye, az Egyesült Királyság zászlaja, Temze folyó

7. kép

Magyar versenyzők a záró partin

a versenyzők, mind a szakértők részéről jelentősen hosszabb jelenléteket követel a részvétel. A nyilvános verseny megkezdése előtt számos pontosítás, egyeztetés, előkészítés zajlik még, hogy a verseny első napján már minden versenyző egyenlő esélyekkel indulva, kizárólag a feladatára koncentrálva, kihasználja magából a legjobbat, s hogy a szakértők mindannyian tisztában legyenek a verseny céljával, szabályaival, folyamataival.

A burkoló versenyfeladat három részből tevődött össze: egy falsarok két oldalából és egy padlószakaszból. Az egyik falon térben kiemelkedve a Big-Ben-t kellett megjeleníteni, s mellette a London-Eye stilizált képét. A feladat így némi falazási feladatot is adott a versenyzőknek. A falsarok másik oldalán az Egyesült Királyság zászlaja lobogott, a padlón pedig, melyhez az aljzatot is a versenyzőknek kellett elkészíteniük, a Temze hömpölygött.

Természetesen, a versenyzők és szakértők felkészültségében, felszereltségében is jelentős különbségek mutatkoztak. Ahogy minden mást, ezt is tanulni, gyakorolni lehet. A burkolók versenyén legjobb eredményt, a hagyományosan iparilag fejlett, precizitásukról, és jó szakképzésükről híres, a versenyen régóta részt vevő országok versenyzői érték el:

1. hely. Svájc, 2. Németország,

3. hely megosztva Ausztria, Olaszország-Dél Tirol és Korea. A magyar versenyzők részvétele sikeresnek mondható, hiszen a korábbi Worldskills versenyen szemben az idei megmérettetésen bekerültünk a mezőnybe, még ha nem is az elejébe. Az elért eredményt tisztos helytállásként, és fejlődésként értékelem, ami fontos része, mind a hazai szakképzés fejlődésének, mind a versenyző, szakértő és a Mapei Kft. szakmai tapasztalatszerzésének.

Egy ilyen esemény gyakorlati, és nem elhanyagolható hasznán túl egy életre szóló élmény, első-sorban a versenyzőknek, hiszen róluk szól és értük van az egész verseny, de ezen kívül a teljes magyar delegációnak, a magyar szakértőknek is.

Külön köszönet illeti a Skillshungary-t idei évtől szárnyai alá vevő MKIK-t (Magyar Kereskedelmi és Ipar Kamara), és az ÉVOSZ-t, az építőipari szakmák fő szponzorát.

Itt a helyünk!

Mapei Országos Kivitelezői Találkozó, Burkolóverseny és Szakmai Nap

A Mapei Kft. kiemelkedően fontosnak tartja burkoló-kivitelező partnerei képzését, szakmai támogatását, segítségét. Alkalmazás-technikusaink, szaktanácsadóink, értékesítő szakembereink folyamatosan partnereink rendelkezésére állnak. A Mapei Akadémia évek óta kínálja képzéseit a burkolás, az építés számos területén. Hiszünk abban, hogy a jó szakember kincset ér a piacon, s a feladatokkal tudatosan szembenéző felkészült szakember mindig megtalálja a munkában a számítását. Hiszünk abban, hogy a dolgozni akaró, tudását folyamatosan fejlesztő, felkészült szakemberek közössége jó hatással lehet a piac nagy folyamataira is, s hosszú távon azok az értékek határozhatják meg a mindenkori építőipart is, amelyek a jó szakembert jellemzik: kiváló színvonalú, áttekinthető szolgáltatások, magas szakmai felkészültség, garantáltan biztonságos és tartós értékeket létrehozó kivitelezés.





1

Az október 28-i, burkoló partnereink számára megszervezett rendezvényünk, megmutatta, hogy fontosak a találkozások gyártó és kivitelező között, kivitelező és kivitelező között. Burkolóverseny, szakmai előadások, és jó hangulatú zene, finom, ételek, ismerkedések, jókedvű beszélgetések jellemezték az I. Mapei Országos Kivite-

lezői Találkozó, Burkolóverseny és Szakmai Nap eseményeit, a Mapei sóskúti gyára mellett felállított nagy sörssátorban.

A több mint 100 résztvevő szakember közül sokan egyenesen azzal a szándékkal jöttek, hogy benevezzenek a burkolóversenyre, másokat az értékes szakmai programok, az ismerkedés és a jó hangulat vonzott.



2



3



4

A délelőtti óráktól egészen délután ötig folyamatosan zajlottak a gyárlátogatások. Partnereink megtekinthették a gyártás folyamatát, végigjárhatták a 4000 m² területű raktár csarnokot, megtekinthették a minőségellenőrző laborunkban zajló tesztelési munkát, valamint megismerhették a betonlabort is, ahol a Mapei betontechnológusai egyéni igények szerint dolgozzák ki a szükséges betonösszetételeket.

A szakemberek nagy lelkesedéssel vetették bele magukat a meghirdetett burkolóversenybe, kétszer annyian jelentkeztek, mint ahány versenyzőre a Mapei szakemberek számítottak. A kisorsolt tagokból álló csapatok számos építési feladatban mérhették össze erejüket, miközben rengeteg új tapasztalatra is szert tettek. Már a verseny előtt megkezdődtek, s végig a verseny alatt is zajlottak a színpadon a szakmai előadások és gyakorlati bemutatók, melyek során partnereinknek szintén volt módjuk egy kis gyakorlásra. A burkolóverseny résztvevői

1-2. kép

Délelőttől délutánig folyamatos turnusokban tekinthették meg a partnerek a Mapei sóskúti gyárát

3-4. kép

30 szakember indult nagy lelkesedéssel a burkolóversenyen

megválaszthatták a kiadott feladatok sorrendjét: Mapecem Pronto esztrich készítése, majd Mapelastic szigetelés beépítése, Planex kültéri simítóanyag öntése, Planitop Fast 330 kiegyenlítés, valamint fal és padlóburkolás, epoxi fugázás. Az elkészült munkákat a Mapei Kft. szakmai zsűrije értékelte és pontozta. Az első három helyezett csapat díjat kapott. A harmadik helyezett csapat tagjai sarokcsiszolót, a

második helyen végzett csapat tagjai csempevágógépet, az első helyezettek pedig keverőgépet vihettek haza jutalmul. A kiemelkedően jó hangulatban eltelt szakmai programokat még kellemesebbé tette a széles és igen finom ételkinálat. A burkolóversenyt követően Badár Sándor szórakoztatta a közönséget sziporkázó történeteivel, majd végül élő sramli zenével zárult a rendezvény.

5. kép

A burkolóverseny

1. helyezett csapata

6. kép

Kiváló vendéglátás jellemezte a rendezvényt

7. kép

A rendezvény résztvevőit Badár Sándor mulattatta

Kérdezz-felelek a burkolóverseny alatt

– Honnan jöttetek?
– Jászberényből jöttünk, egyéni vállalkozók, illetve épületburkolók-művesek vagyunk.
– Hogy érzitek itt magatokat?
– Köszönjük szépen, nagyon jól.
– Valami gondotok akadt?
– Anyagegyeztetési problémák vannak, s most ezt próbáljuk megoldani. Az a kérdés, hogy melyik terméket válasszuk a munkához.
– Miért vállaltátok ezt a versenyt?
– Igazándiból azért jöttük el, mert szeretnénk újabb szakmai ismereteket elsajátítani. Ehhez kapcsolódik a másik ok, hogy olyan termékekkel dolgozhatunk itt, amelyeket eddig nem volt módunkban kipróbálni. Sok olyan dolog van, amit csak ilyen helyen tud az ember elsajátítani. Vannak katalógusok, termékmismetetők, de a gyakorlat és a személyes tanácskozás mindennél többet ér. Nem mindegy, hogy egy termékmismetetőt olvasunk el, vagy kipróbálhatjuk magát a terméket.
– Tudjátok, hogy mi a fődíj?
– Nem tudjuk. A jó szakmai tudás. (Magyar Attila, Jászberény)



5

Kérdezz-felelek a burkolóverseny alatt

– Honnan érkeztek?
– Balassagyarmatról érkezünk, egyéni vállalkozók vagyunk, ketten együtt szoktunk dolgozni, a harmadik versenytársunkat most sorsolták hozzánk.
– Hogy érzitek magatokat?
– Jól. Nagyon hasznosnak tartom a rendezvényt, azért jöttünk el, hogy lássunk új dolgokat.

– És ez sikerült?
– Igen, most is dolgoztunk a verseny alatt olyan anyaggal, amivel eddig én még nem dolgoztam. Például az Ultarmastic III, ami fa és osb felületre is alkalmas ragasztó. Jó termék, elég gyors és jól lehet vele haladni. Máskor is nagyon szívesen eljövök majd az ilyen Mapei rendezvényekre. (Bubó Zsolt, Balassagyarmat)



6



7



8

Rendezvény utáni interjú Lakatos Istvánnal (Jászfényszaru), a Burkolóverseny 2. helyezett csapatának tagjával

Hogyan éreztétek magatokat a Mapei találkozózn?

Nagyon jól éreztük magunkat. Minden tökéletes volt, az egész rendezvény, az ellátás, az ételek, és rengeteget tanultunk.

Úgy érted, hogy a burkolóversenyen?

Igen, ott is. Nagyon sokat tanultunk. Megosztottuk a munkát, egyikünk a termékismertető szakirodalmat olvasta, a másik ennek alapján végezte el a feladatot, a harmadik csapattag pedig a keze alá dogozott. Ez nagyon jó módszerek bizonyult. Ezen kívül a Mapei-es srác bemutatóját is figyeltük a színpadon, ő egy kicsit korábban, de ugyanazokat a feladatokat végezte el. Onnan vettük át a fogásokat, nagyon jó dolog volt.

Örültetek a második helynek?

Igen, és hihetetlenül nagy öröm volt a díjat, a csempevágót átvenni.

Kik voltak a társaid a csapatban?

A burkoló társam Magyar Attila, a másik az öcsém volt, Lakatos Zsolt, aki szobafestő, de

jelentkezett velünk a csapatba. A munka során aztán bebizonyosodott, hogy én nagyon jól fel tudom olvasni a szakirodalmat, a burkoló társam ügyesen burkol, a testvérem pedig gyönyörűen le tudta takarítani a szerszámokat, s nagyon jól húzza festő létére a léniát. De hát mindig kell egy ember a csapatba, aki kéz alá dolgozik.

Szeretnétek még eljönni az ilyen Mapei rendezvényekre?

Persze, egyértelműen ott a helyünk. Rengeteget tanultunk most is. A munkák során nem mindig foglalkozunk ilyen mélyen és átfogóan a szakmai dolgokkal. Itt részletesebben, alaposabban, tanulva dolgoztunk. Megtapasztaltuk, hogy érdemes a leírás szerint pontosan bekeverni az anyagokat, s hogy ez a munka előnyére válik, mert így sokkal jobban tudunk az anyaggal dolgozni. Jól járunk, ha betartjuk a szakmai tanácsokat. Olyan termékekkel dolgozhattunk ráadásul, amelyekkel eddig nem, vagy csak ritkán találkoztunk. Ezzel a megszerzett tapasztalattal a megrendelőkben is nagyobb bizalmat kelthetünk, hiszen sokkal nagyobb hozzáértéssel készítem az ajánlatot a számára és látok neki a feladatnak. A versenyen jó eredményt értünk el, izzadságos munkát végeztünk, de így, amit megtanultunk, nem felejtjük el. MK

8. kép

A burkolóverseny 2. helyezett csapata



9



10

9-11. kép

A Mapei alkalmazás-technikusai és termék-felelősei folyamatos szakmai bemutatókat tartottak a színpadon



11

12-13. kép

Játék, vidámság



12



13

Gyerekekről van szó

Lehet-e egy szemernyi bizonytalanság egy emberben, egy vállalkozásban, hogy ha gyerekek szorulnak támogatásra, akkor minden rendelkezésre álló eszközzel segítsen? Természetesen nem. A sikeres működés felelősséget is jelent, társadalmi felelősséget, amivel emberként, céggként egymásnak tartozunk.

Tisztelt Mapei Kft! Kedves Munkatársak!
2011 nyarán, mikor szétküldtük segítségkérő levelünket, szám szerint 14-et, abban bízunk, hogy lesz néhány cég, akik segítőkész iránynak felénk. Ebbe képest csak Önök voltak azok, akik egyáltalán szóra méltattak bennünket. Önök voltak azok, akik segítőkészebbet nyújtottak felénk. Elkészült a tornatermünk. Bíró László – nagyon kedvesen – folyamatosan figyelemmel kísérte a munkálatokat. Gyönyörű lett a végeredmény. Ilyen szép a parkettánk talán csak újkorában volt. Hálánkat szavakba öntve nem tudjuk eléggé kifejezni. Köszönjük. Köszönjük a gyerekek nevében, akik az új parkettát simogadják a kezükkel, köszönjük a felnőttek nevében, akik kicsit megnyugodtak, hogy már elhárult a parketta állapota miatti balesetveszély. Mind a kft. vezetői, mind kedves munkatársai életére Isten gazdag áldását kérjük! Természetesen hozzájárulunk a cikk megjelenéséhez, s mi is szeretnénk a megyei napilapban egy cikket megjelentetni, s Önök hozzájárulnak-e hogy a nevük e cikkben szerepeljen?
Gyüre, 2011. szeptember 29.

Köszönettel: Balogh Beatrix, tagintézmény-vezető

Iskolai tornaterem felújítás támogatása

Apénzügyi nehézségek számos oktatási intézményt sújtanak az országban, így a Wesley János Általános Iskola gyürei tagintézménye is nehéz helyzetbe került. Az iskola 200 m²-es tornatermének parkettája, alkalmatlan volt már a használatra, s a több éve nem lakkozott, helyenként meglazult, balesetveszélyes burkolat mindenképp felújításra szorult. A 130 tanuló érdekében az iskola vezetője, Balogh Beatrix cégünkhöz fordult segítségért.

Bíró László, a Mapei Kft. melegburkolati szakértője elment a helyszínre felmérni a szükséges tennivalókat. A tornaterem parkettáját igen rossz állapotban találta, megállapította, hogy éveken át nem kapott teljes felújítást a felület.

A terep megtekintését ímélezés követte, amelyben a Mapei szakember pontos rétegrendet, anyagmennyiséget és szakmai támogatást ajánlott a felújításhoz:

„Ultracoat LS - 20 liter, Ultracoat Universal Base – 20 liter,

Ultracoat P925/S – 33 liter. Van saját ezermesterük, aki majd a munkát elvégzi. Természetesen a velem egyeztetett módon, és a folyamatot végig kísérem.” – írta Bíró László.

A megújuló terem végül összefogás eredményeként készült el. A meglazult, kotyogó parkettaszeket egy helyi asztalos javította ki, a Mapei pedig térítésmentesen bocsátotta az iskola rendelkezésére a szükséges termékeket, valamint a Mapei szakember helyszíni tanácsadással és szakmai segítséssel vett részt a munkában.

MK



1



2



3



4

1. kép A parketta felújítása a mozgó elemek javításával, takarítással és csiszolással kezdődött

2. kép A parkettaburkolat hézagainak kitöltése ULTRACOAT LS-sel

3. kép A pályajelek felfestését az UNIVERSAL ULTRACOAT BASE alapozás után végezték el

4. kép Az ULTRACOAT P925/S parkettalakk felvitele hengerrel



Magyar Gyermekmentő Alapítvány – pihenőhelyiség felújítása Pécssett

Ugyanilyen frappáns folyamat volt a Magyar Gyermekmentő Alapítvány pécsi önkénteseit segítő pihenőhelyiség felújításának támogatása. Dr. Gesztesi Éva az alapítvány elnöke kereste meg cégünket és kért terméktámogatást a leromlott állapotú pihenőhelyiség és a hozzátartozó vizes helyiségek felújításához.

Bocz Gábor Mapei értékesítő-szaktanácsadó munkatársunk a terep felmérését követően teljes rétegrendeket, kiszerezés és anyamennyiség megjelöléssel kínált a munkálatokra:

„A Pécsi Gyermekmentő Alapítvány felújítási munkáihoz a következő anyagokat ajánlom: Eco Prim Grip (10kg-os) – 10 kg, Planolit 315 (23kg-os) – 253 kg, Adesilex P9 (25kg-os) – 125 kg, Nivoplan (25kg-os) – 50 kg, Dursilite (20kg-os) – 40 kg, Malech (10g-os) – 10 kg, Planitop 530 fehér (25kg-os) – 175 kg.”

A termékeket térítésmentesen bocsátottuk az alapítvány rendelkezésére, s a Mapei szakember helyszíni szaktanácsadással, valamint a kivitelezés szakmi követésével segítette a munkálatokat.

MK

1. kép

A pihenőhelyiség régi beton mozaikburkolatára ECO PRIM GRIP alapozás után PLANOLIT 315 kiegyenlítést végeztek, így az aljzat alkalmasá vált a tervezett laminált parketta fogadására

2. kép

A pihenőhelyiség rossz állapotban lévő vakolatának felújítása során a következő munkálatokat végeztek Mapei termékekkel: A rossz állapotban lévő vakolatot NIVOPLAN termékkel visszajavították, majd MALECH alapozás, és PLANITOP 530 (fehér) glettelést követően DURSILITE beltéri falfestéket alkalmaztak

3-4. kép

A pihenőszoba és a vizes helyiségek csempe és gres burkolatának részleges és teljes felújításához az ADESILEX P9 ragasztóanyagot alkalmazták

A Mapei Kft. nagylelkű felajánlásának köszönhetően a tervezett költségekhez képest alacsonyabb anyagi ráfordítással tudtuk felújítani az újonnan induló pécsi Gyermek Mentőorvosi Kocsi személyzetének tartózkodó helyét, mely egy régi építésű klinika alagsorában található.

Nagyon fontos, hogy a gyermekmentő személyzete egyszerű, de megfelelően kialakított, komfortos helységben dolgozhasson és pihenhessen, hiszen ez kihatással van a mentőmunkára is. Több Bajtársunk vidékről jár pécsi munkabélyére és több éjszakát is eltölt a pihenőszobában.

A Mapei Kft. építőipari termékeinek adományozásával lehetővé tette Alapítványunk számára, hogy a támogatásként kapott anyagok árát orvosi műszerek és eszközök beszerzésére fordítsuk. A szükséges anyagi lehetőségekkel bíró Alapítványunk számára ez nagy segítséget jelentett.

Köszönettel:

*Magyar Gyermekmentő Alapítvány,
dr. Gesztesi Éva, elnök*



S-osztály, a valódi flexibilitás

Hebling László, elméleti és gyakorlati oktató írása

Szinte mindenki, akinek egy kis köze is van a hidegburkoláshoz, hallott már a flexibilis ragasztókról. Már-már köztudott, hogy a flexibilis ragasztó nagyon jó, mindenhol használható, s mindent kibír. Igen, de valójában mit is takar a ragasztók csomagolásán feltüntetett „flexibilis” szó? Nagyon könnyű erre a kérdésre válaszolni: semmit!

Bárki ráírhatja az általa gyártott ragasztóra, hogy flex, hiszen semmilyen szabvány nincs erre a kifejezésre. Így sem kötelezettségek, sem előírások nem fűződnek hozzá, és senki sem tudja pontosan, hogy mit is jelent a szó: flexragasztó. Egyáltalán szüksége van-e egy ragasztónak a flexibilitásra, nem elég-e, ha jól tapad?

Természetesen szükség van különböző mértékű rugalmasságra a megfelelő tapadás mellé! Ha egy ragasztó jól tapad, de nem rugalmas, a burkolatban keletkező feszültségek tönkre tehetik azt. De mik ezek a feszültségek? Minden burkolatot érnek különböző külső hatások. Ezek közül a legjelentősebbek a hőmozgásból adódó és a mechanikai terhelésből adódó mozgások. Egy beltéri burkolatot például kisebb

terhelés érhet, ugyanakkor, ha fűtés is van az aljzatban, megnőnek a hőmérséklet különbségből keletkező mozgások, feszültségek. Még nagyobb terhelésnek vannak kitéve a kültéri teraszok, homlokzatok burkolatai. A téli-nyári hőmérséklet különbségek gyengébben, a nappali-éjszakai hőmérséklet különbségek erősebben, a nyári nagy melegben hirtelen lezúduló eső, jégeső pedig akár sokszerűen is hathatnak a burkolatra az olykor 30-40 fokos hirtelen lehűlés miatt.

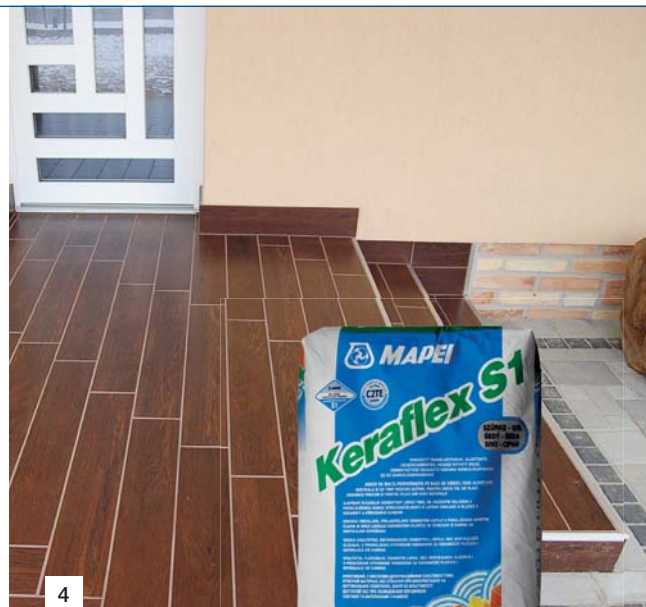
A hőmérséklet és mechanikai terhelés okozta mozgások különbözőképpen hatnak a burkolatra, a ragasztóra és az alattuk lévő teherviselő aljzatra (pl. beton, vakolat). Például a reggeli napfény elkezdli melegíteni a burkolatot, mert az van legfelül, ez már tágul a hőtől, de az aljzat még nem melegszik, nem is





Ne feledjük, a ragasztók valódi flexibilitása, az S1-es vagy S2-es besorolás a megrendelők burkolatának, pénztárcájának és nyugalmánának a záloga!

3



4



1. kép

Nagyméretű lapok beltérben akár kötésben rakva padlófűtésre is alkalmas

2. kép

Terasz

3-4. kép

Keskeny, de hosszú lapok kültéren kötésben rakva

mozdul, így nagymértékű feszültség keletkezik a két réteg között. Az így keletkező feszültséget a flexibilis ragasztó hivatott sok-sok éven keresztül levezetni, alakváltozó képességének megfelelően.

Mégis miért írtuk akkor a bevezetőbe, a „flexibilis” jelölés nem jelent semmit? Azért írtuk ezt, mert a mérhető teljesítmények nem a „flex”, vagy „flexibilis” jelöléshez vannak kötve, így ezek mögött a jelölések mögött nincs feltétlen mért és igazolt tartalom. Ez annyit jelent, hogy a „flex”-nek jelölt ragasztó esetleg egyáltalán nem képes arra a szükséges alakváltozásra, amire adott esetben szükségünk van.

A mérhető és igazolt teljesítményt az MSZ EN 12004-es szabvány és az ennek alapján kiadott minősítés és jelölés biztosítja. E szabvány a hidegburkolati ragasztókat alakváltozó képességük szerint csoportosítja, jelölése pedig az S1-alakváltozásra képes és S2-nagy alakváltozásra képes ragasztó. Az S1-es ragasztók próbatesten mért lehajlása 2,5-5 mm közötti, az S2-es termékek pedig 5 mm feletti lehajlású alakváltozásra képesek. A szabvány alapján meghatározott jelölések mentén pontosan ki tudjuk választani, hogy mekkora rugalmasságú ragasztóra van szükségünk ahhoz, hogy az elkészített burkolatunk sokáig problémamentes és szép legyen, és ne kelljen 2-4 év múlva újabb költségekbe verve magunkat elkészítenünk.

A termékcsomagolásokon feltüntetett szabványjelölések könnyebb eligazodást és biztosabb választást tesznek lehetővé. Keresse Ön is ezeket a jelöléseket a ragasztóanyagok csomagolásain!

A Mapei Kft. hidegburkolati segédanyagainak termékpalletáján megtalálható ragasztók, a különböző igények kielégítése érdekében, egyebek mellett, a rugalmasságukban, alakváltozó képességükben is különböznek.

Már ebből a néhány példából is jól látható, hogy milyen sok információt kell átgondolnunk, mérlegelnünk ahhoz, hogy egy adott burkolathoz a legjobb és árban is a legmegfelelőbb anyagot választhassuk.

Ha a cikkben szereplő termékkel kapcsolatban szeretne bővebb információt, árajánlatot kérni, írjon a kronika@mapei.hu e-mail címre.





1. kép – A VÁCI1 projekt burkolati ragasztásához a Mapei KERAFLEX és KERAFLEX MAXI S1 ragasztóanyagait alkalmazták.

2. kép – Régen értéktőzsde, ma a budapesti áruforgalom egyik fellegrára –VÁCI1.

3. kép – Átrium az épületben Christian Biecher, francia építész tervei alapján.

Kiválóság az építészetben – kiválóság az építésben

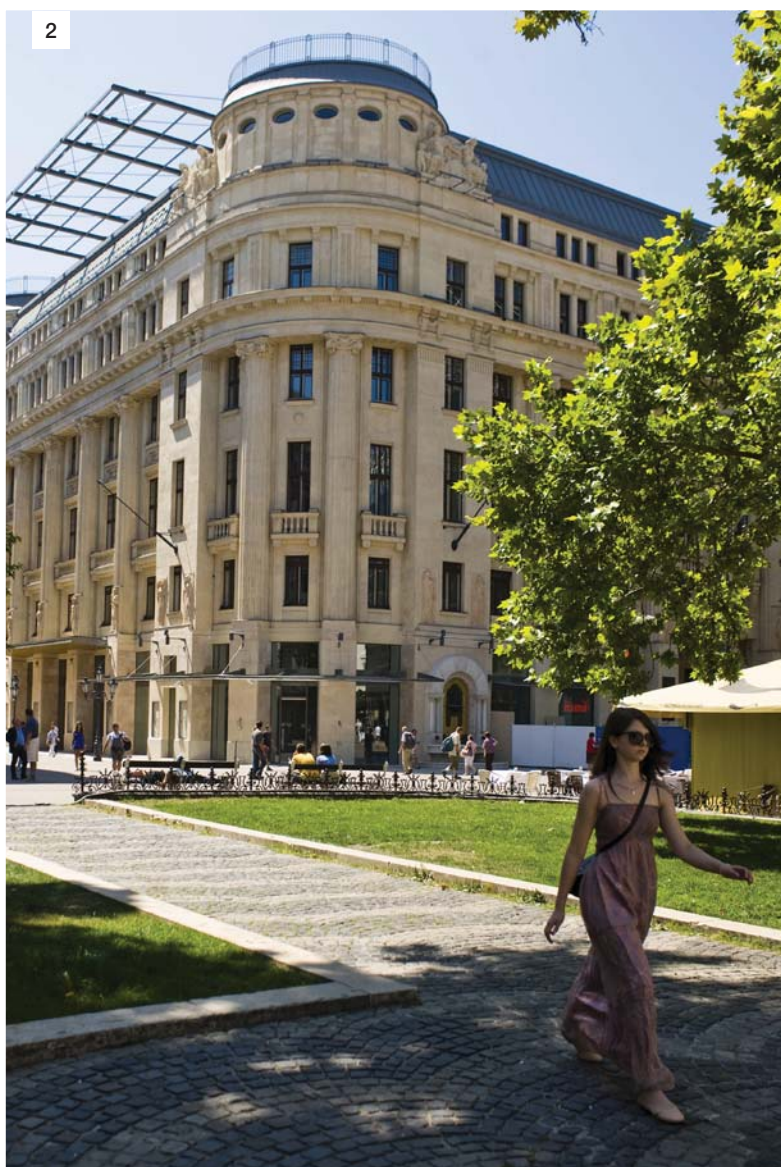
A Vörösmarty téri Tőzsde Épületet Alpár Ignác tervezte, és a huszadik század második évtizedében több év alatt épült fel. Hosszú ideig volt itt a Budapesti Értéktőzsde székhelye, ezért Tőzsdepalota néven vált ismertté. 1933-tól az épület a Világörökség része és műemlékvédelem alatt áll. A beruházó ORCO csoport szlogenje: „looking for excellence in architectural conception”, ami arra utal, hogy az ORCO – küldetése szerint – az építészetben a kiválóságot keresi. A cég több éves nemzetközi tapasztalattal rendelkezik a műemléki épületek fejlesztése terén. Magyarországon a tavaly átadott Párisi Nagyáruház és az Avenue Gardens tapasztalataival gazdagodva kezdtek bele 2009 őszén a Tőzsdepalota felújításába és átalakításába, az úgynevezett VÁCI1 projektbe. Nem véletlen a választás, hiszen az épület Budapest legnépszerűbb bevásárló utcája, a Váci utca elején áll, amely

úgy a városi gyalogos forgalom, mint a kereskedelem egyik legjelentősebb központja a magyar fővárosban. Ötcsillagos szálloda, s nagy márkanevekkel fémjelzett (Max Mara, Esprit, Byblos, Hugo Boss) üzletek találhatók a Tőzsdepalota szomszédságában.

A felújítás során a műemléki értékeket és a történelmi épületrészeket megőrizték, valamint modern, korszerű építészeti kialakítású terekkel egészítették ki. Ezen a módon, elegáns és patinás, egyedülálló üzletház jött létre Budapest szívében. Az építészeti feladatokat a francia Christian Biecher, valamint a Kőnig és Wagner Építésziroda végezték. A ház belsejében átriumot alakítottak ki Christian Biecher építész tervei nyomán. Az összesen 16 ezer négyzetméter belső területből, 5 ezret tesznek ki a közösségi terek, a fennmaradó 11 ezer négyzetméter terület került, illetve folyamatosan kerül bérbeadásra. A nehéz gazdasági és építőipari helyzetben különösen jelentős és fontos az Orco beruházása, melynek értéke 60 millió euró. A projektet az Uncredit Bank finanszírozta. A projekt generál kivitelezését a HÉROSZ Zrt. végezte.



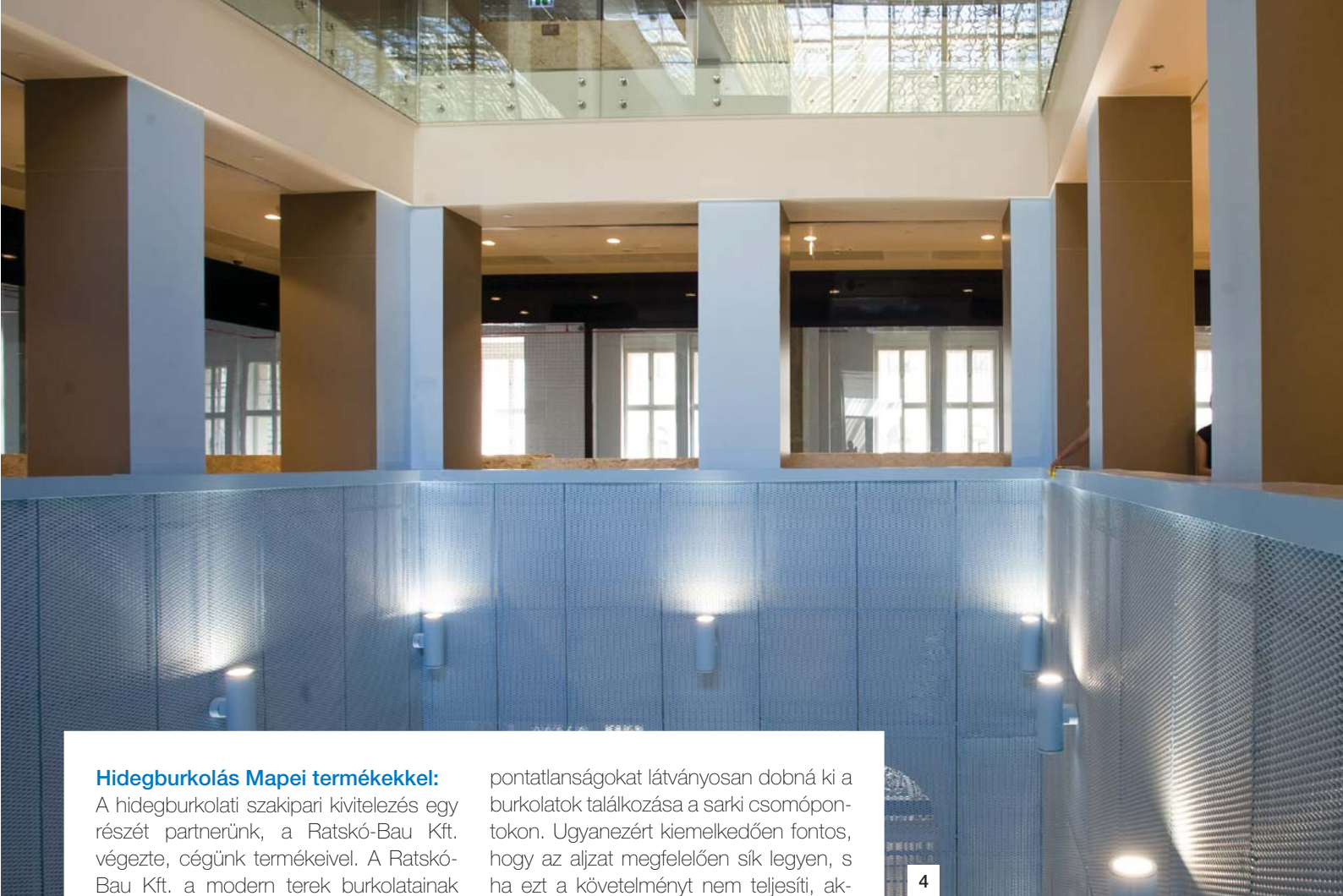
1



2



3



Hidegburkolás Mapei termékekkel:

A hidegburkolati szakipari kivitelezés egy részét partnerünk, a Ratskó-Bau Kft. végezte, cégünk termékeivel. A Ratskó-Bau Kft. a modern terek burkolatainak kiépítésében vett részt. Az ő munkájukat dicsérik a nagyméretű kerlit lapokkal ellátott elegáns falak és oszlopok, valamint a körfolyosók gres burkolata és a vizes helyiségek szép csempe és kerámia burkolatai.

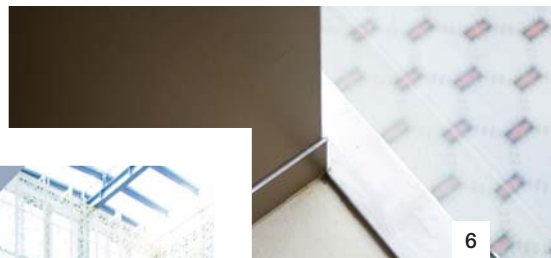
A Ratskó-Bau Kft. már nagy tapasztalattal rendelkezik a nagyméretű kerlit burkolat ragasztása terén, sőt egy Nívó Díjat is magukénak tudnak, melyet a Corvinus Egyetem magas színvonalon kivitelezett burkolatai miatt kaptak, ahol szintén a nagyméretű kerlit lapok rögzítése számított a legkülönlegesebb burkolási feladatnak. A VÁCI1 projekten a Ratskó-Bau Kft. 4700 m² hidegburkolat kialakítását végezte el a következő Mapei termékek alkalmazásával: Mapelastic, Mapegum WPS, Mapesil AC, Mapeband, Keraflex, Keraflex Maxi S1, Keracolor FF Flex.

Tipp:

A vékony, de nagyméretű kerlilapok ragasztásánál elsősorban a lapok biztonságos mozgatása jelenti a nagy feladatot a kivitelezők számára. Egy-egy lap felhelyezéséhez több ember összehangolt munkájára van szükség és megfelelő mozgató eszköz alkalmazása javasolt. A nagyméretű lapok fektetése ezen túl rendkívüli pontosságot igényel úgy a síkba helyezéskor, mint a vízszintes-függőleges igazításnál. Az esetleges kisebb

pontatlanságokat látványosan dobna ki a burkolatok találkozásai a sarki csomópontokon. Ugyanezért kiemelkedően fontos, hogy az aljzat megfelelően sík legyen, s ha ezt a követelményt nem teljesíti, akkor kiegyenlítővel kell a fogadófelületet alkalmassá tenni az egyenletes felfekvés érdekében. A ragasztó hosszú korrigálhatósági ideje alapvető követelmény, mert a lapok nagy mérete és súlya miatt

4



6



5

4-5. kép

Az Orco beruházásában elkészült üzletház modern tereit meghatározzák az oszlopok és falak nagyméretű kerlit burkolatai

6 kép

A VÁCI1 projekt burkolati ragasztásához a Mapei KERAFLEX és KERAFLEX MAXI S1 ragasztóanyagait alkalmazták



7



8



9

tovább tarthat a pontos beigazítás. Mivel a kerlit nem szívó anyagú, ezért mindenképpen nagy tapadóerejű ragasztóhabarccsal fektessük a biztonságos rögzítés érdekében.

Konkrét építési feladat előtt forduljon szakértői tanácsért a Mapei szaknácásadó munkatársaihoz!

MK

ADATOK

Referencia megnevezése: Váci 1
Mapei termékekkel végzett munkálatok: Hidegburkolás beltérben
Helyszín: Budapest
Kivitelezés éve: 2010-2011.
Átadás: 2011. október
Tulajdonos: Tippin Corporation
Beruházó: Orco Property Group – Magyarország
Generálkivitelező: HÉROSZ Zrt.
Tervező: Christian Biecher, König és Wagner Építésziroda
Hidegburkolati kivitelező: Ratskó-Bau Kft.
Mapei partnerkereskedő: Ratskó-Bau Kft.
Mapei kapcsolattartók: Garay Gergely, Szabó László

7. kép
 Színes és látványos kerlitburkolat

8-9. kép
 A vizes helyiségekben a MAPELASTIC és MAPEGUM WPS szigetelőanyagokat alkalmazta a Ratskó-Bau Kft

TERMÉK REFLEKTORFÉNYBEN

Keraflex

A KERAFLEX (EN 12004, C2TE, EC 1 R Plus) cementkötésű (C), fokozott terhelhetőségű (2), lecsúszásmentes (T), nyújtott nyitott idejű (E) Mapei hidegburkolati ragasztót közkeletvel alkalmazzák a kivitelezők kerámia burkolólapok és kőlapok fektetéséhez. Ennek köszönhető, hogy a Mapei Krónika megjelenéseiben is számos olyan referenciát mutathatunk be, ahol a KERAFLEX-et alkalmazták:

- a Telenor Távközlési Központ Törökbálinton, a Pannónia Általános Iskola Budapesten, melyek Nívódíjban részesült épületek (29. Mapei Krónika);
- a 4-es metro üzemi terei (30. Mapei Krónika);
- illetve a Marina Bay Sand Resort Szingapúrban, valamint a hazai Radnóti Kulturális Központ (31. Mapei Krónika).

Ajánlás:

Ajánljuk a KERAFLEX ragasztóhabarccot beltérben nagyobb méretű lapokhoz, padlófűtéshez, fürdőszobákban kent szigetelésre, akár nagyobb méretű lapokhoz is, valamint teraszokon normál és közepes méretű lapokhoz.



FELHASZNÁLT MAPEI TERMÉKEK

A cikkben szereplő termékek termékismertetőit megtalálhatja a www.mapei.hu honlapon. A Mapei hidegburkolati ragasztói megfelelnek az EN 12004 szabványnak és CE jelzéssel rendelkeznek a ZA melléklet és az EN 12004 szabvány szerint. A Mapei hidegburkolati fugázóanyagai megfelelnek az EN 13888 szabványnak. A Mapei rugalmas hézagkitöltő anyagai megfelelnek az ISO 11600 szabványnak.

A Mapei vízszigetelő anyagai teljesítik az EN 14891 és EN 1504-2 szabványok szerint. A Mapei termékek többsége rendelkezik a GEV által tanúsított EMICODE EC1 jelzéssel. Több mint 150 Mapei termék járul hozzá a LEED-minősítésű projektekhez.

Keracolor FF Flex (CG2WA, EC 1 R Plus): fokozott terhelhetőségű, polimerekkel módosított, DropEffect® technológiával készült vízlepergető tulajdonságú, cementkötésű fugázóhabarcs 6 mm fugaszélességig.

Keraflex (CE EN 12004, C2TE, EC 1 R Plus): fokozott terhelhetőségű, lecsúszásmentes, nyújtott nyitott idejű, cementkötésű ragasztóhabarcs kerámia burkolólapokhoz és kőlapokhoz.

Keraflex Maxi S1 (CE EN 12004, C2TE S1): fokozott terhelhetőségű, alakváltozásra képes, lecsúszásmentes, nyújtott nyitott idejű, cementkötésű ragasztóhabarcs kerámia burkolólapokhoz és kőlapokhoz.

Mapeband: Lúgálló, gumírozott szövet cementkötésű és kenhető diszperziós vízszigetelő rendszerekhez

Mapegum WPS: Gyorsan száradó, rugalmas, kenhető beltéri vízszigetelőanyag

Mapelastic (CE EN 1504-2, bevonat (C) PI, MC és IR elvek, EN 14891): kétkomponensű, rugalmas, cementkötésű habarcs erkélyek, teraszok és fürdőszobák vízszigetelésére.

Mapesil AC (F-25-Lm az ISO 116000 szabvány szerint): Oldószermentes, ecetsavas, penészedésálló, szilikon hézagkitöltőanyag

Mesterség, család, zene

Összeállítás Madarász Viktor burkoló szakemberről és munkáiról

Madarász Viktort, a Mapei Kft. burkoló-kivitelező partnerét azért kerestük meg, hogy megmutassa nekünk legutóbbi munkáját, egy nagymarosi családi ház burkolatait. A ház burkolatait együtt néztük meg, majd egy rövid interjút készítettünk a szakemberrel.



Nagyon szépek a munkáid. Hogy lett belőled burkoló?

Gyerekkoromban szakács akartam lenni, de amikor eljött a pályaválasztás ideje, elbizonytalanodtam. Az édesapám mondta, hogy „Fiam, legyél burkoló.” „Az mi?“, kérdeztem. Ő beszélt a szakmáról, s nekem megtetszett. Beiratkoztam hát a burkoló szakiskolába. Elég jól ment a tanulás, sok sikerélményem volt. Amikor eljött a gyakorlat ideje, választhattam egy helyi burkolómestert, akinél a szakmai tapasztalatot szereztem. Maurer Józsefnek hívták a mesterem. Nagyon precíz ember volt, nála tettem szert a napi gyakorlatra, s a vállalkozói léttel is vele dolgozva ismerkedtem meg. Amikor befejeztem az iskolát, nála maradtam, mert úgy gondoltam, hogy vállalkozóként több kihívást és lehetőséget találok a munkámban. Mivel akkoriban még sok munka adódott, később én is vállaltam munkákat, s öt év után döntöttem véglegesen az önálló vállalkozás mellett. Ezt a döntést az is indokolta, hogy megnősültem, családot alapítottam. Egyre több megrendésem lett, elterjedt a híre a munkámnak, hiszen az elégedett emberek egymásnak adják át a jó kivite-

lező hírét. Itt a környéken elismert burkoló szakember lettem.

Jelenleg milyen feladatokat és célokat látsz magad előtt?

Keresem a tovább lépés lehetőségét. Szeretem az igényes munkát, igyekszem nagy precizitással dolgozni. Persze ezt a munkát az ember nem végzi egyedül. Jelenleg is van alkalmazottam, igyekszem őt tanítani, motiválni. Az igazi lehetőséget a családi összefogásban látom. Van egy felnőtt, 21 éves unokaöcsém, aki a szakmája szerint kőműves. Néha eljön velem dolgozni. Szeretném megmutatni neki a szakma szépségét, s a vállalkozás lehetőségeit. Nálunk nagyon erősek a családi kapcsolatok, s abban bízom, hogy összefogással, családi vállalkozásként hatékonyabban és stabilabban tudunk teljesíteni. A fiamra is számítok, aki ugyan még gyerek, de szeretném majd őt is bevezetni a szakmába.

Úgy tudom, hogy a munka és a család mellett van még egy fontos dolog az életedben.

Igen, még gyerekként kezdtem zenélni. Úgy kezdődött, hogy a haverjaim mind zenéltek, s én sem akartam kimaradni. Trombi-

„Nincs annál jobb, mint amikor egy család együtt zenél – és dolgozik“

tázni kezdtem, s nagyon megszerettem. Először a kiscsengerében játszottam, de már öt év után meghívtak a Dunakanyar Fúvószenekarba, s a zenélést máig nem hagytam abba, éppen a december 17-i karácsonyi koncertünkre készülünk. S itt is van családi kapcsolódás, hiszen a feleségem is a zenekarban játszik fuvalán. A gyermekeinket is a zene szeretetére neveljük, szeretnénk, ha ők is játszanának majd valamilyen hangszeren. Nincs annál jobb, amikor egy család együtt zenél.





Nagymarosi családi kúria burkolatainak kivitelezése Mapei termékekkel

Madarász Viktort bízták meg az igényes családi ház teljes hideg-burkolati kivitelezésével. Viktor a munkáihoz a Mapei termékeit alkalmazza, így ennél a munkánál is „Mapei-jel” dolgozott. Két fürdőszoba, közlekedő, nappali, valamint egy kültéri kerítés burkolását végezte.

Fürdőszobák burkolása:

A fürdőszobákban vakolt falak és aljzatbeton burkolása volt a feladat. Mindkét fürdő helyiségben részleges MAPEGUM WPS és MAPEBAND szigetelőrendszerrel védték meg a szerkezetet az ázástól a szükséges helyeken. Az aljzat-



betonon ECO PRIM T alapozást végeztek, majd ADESILEX P9 és KERAFLEX ragasztót alkalmaztak a lapok méretétől függően. A választott fugázóanyag az ULTRACOLOR PLUS volt az egyik fürdőben, a másikban a nagyobb fugahézag és a lapok nedvszívó tulajdonsága a KERACOLOR GG használatát tette szükségessé. A csatlakozó hézagokat MAPESIL AC-val tömítették.

Nappali rusztikus hatású burkolatának kialakítása:

A nappaliba 30x30 cm-es rusztikus greslap burkolat kialakítását kérte a megrendelő. Az aljzatbetonon ECO PRIM T alapozást végeztek, majd az egyenetlenségeket PLANOLIT 315 kiegyenlítővel korrigálták. A gres lapokat és a mozaik betétet ADESILEX P9 ragasztóágyba fektették. A nagyobb lapok fugázásához a KERACOLOR FF Flex fugázóanyagot alkalmazták, míg a mozaik hézagait ULTRACOLOR PLUS-szal fugázták. Lábazati elemeket ugyancsak az ADESILEX P9-cel rögzítették. A negatív hézagokat MAPESIL AC – vel tömítették.

Kültéri kerítésburkolás természetes kővel:

A kerítés beton aljzatát először ECO PRIM GRIP alapozással látták el. A természetes mészkőburkolathoz a KERAQUICK ragasztóanyagot választották, majd ULTRACOLOR PLUS-szal fugáztak.



1-4. kép

A fürdőszoba vízszigeteléséhez a MAPEGUM WPS és MAPEBAND termékeket alkalmazták. A lapok méretétől függően ADESILEX P9 vagy KERAFLEX ragasztót alkalmaztak.

5. kép

A nappali rusztikus hatású gresburkolatát ULTRACOLOR PLUS-szal és KERACOLOR-ral fugázták.

6. kép

A kültéri mészkőburkolat rétegrendje ECO PRIM GRIP, KERAQUICK és ULTRACOLOR PLUS.





Családi ház fürdőszoba burkolatának kialakítása meglévő régi burkolatra, Kismaros, 2010

A fürdőszoba felújításakor úgy döntöttek, hogy meghagyják a régi, még stabil burkolatot, ami megfelelő fogadófelületet jelentett az új hidegburkolat számára. A fal és a padló meglévő burkolatát először ECO PRIM GRIP-pel alapozták, majd KERABOND + ISOLASTIC termék kombinációt alkalmazták az új burkolat ragasztására. A fugázás-hoz a KERACOLOR FF FLEX fugázóanyagot alkalmazták.



Rétegrénd:

- meglévő hidegburkolat
- ECO PRIM GRIP alapozó
- KERABOND + ISOLASTIC ragasztó
- KERACOLOR FF FLEX fugázó

Családi ház kültéri terasza, Nagymaros, 2011

A ruszti, matt lapok 5 mm széles és 2 cm mély fugahézagainak kitöltéséhez a nagyobb fugahézagok kitöltésére alkalmas, ruszti hatású KERACOLOR GG fugázóanyagot alkalmazták.

Rétegrend:

- beton aljzat
- előnedvesítés vízzel
- KERAQUICK ragasztó
- KERACOLOR GG fugázó széles hézagokhoz
- mészkőburkolat



„A természetes kövekhez nagyon szeretem a KERAQUICK-et alkalmazni, mert gyorskötő és a fehér változatot sokféle kőhöz használhatom.”



Családi ház nappali padlóburkolata, Budafok, 2009

Az agglomerált márvány burkolathoz a Mapei KERAQUICK gyorskötésű ragasztóját alkalmazták, hogy megakadályozzák a nedvszívó lapok foltosodását.

Rétegrend:

- esztrich beton aljzat
- Primer G alapozó
- Keraquick ragasztó
- agglomerált márványburkolat
- Ultracolor Plus fugázó
- Mapesil LM hézagtömítő

Családi ház beltéri lépcsőjének burkolása, Kismaros, 2010

A természetes kőlapokhoz a MAPESIL LM tömítőanyag bizonyult ideális választásnak, mert semleges kémhatása miatt ez a termék nem károsítja a lapokat.

Rétegrend:

- szerkezeti beton
- Eco Prim T diszperziós alapozó
- Keraquick gyorskötő ragasztóhabarcs nedvességre érzékeny burkolatokhoz
- mészkőburkolat
- Mapesil LM hézagtömítősavra érzékeny burkolatokhoz

„Az a jó, ha egy irányba húzunk”

Interjú Kovács Tamással, a Stukko Kft. ügyvezető igazgatójával

A győri Stukko Kft. egyike azon kevés számú Mapei kivitelező és kereskedő partnereknek, ahol a családi vállalkozásban már a második generáció is aktívan és vezetői szinten részt vesz. Kovács Tamást, mint a második generáció képviselőjét és a vállalkozás tulajdonosát kérdeztük.

Mutasd be, kérlek, röviden a Stukko Kft. történetét.

A Stukko Kft. 1991-ben alakult családi vállalkozásként. Rajtam kívül jelenleg édesapám, Kovács László, feleségem, Sikk Zsuzsanna, nagybátyám, Kovács József, s a legutóbbi nagy munkánkon, a Köki Terminál projekten már unokatestvérem, Kovács Eszter is a cégben dolgozik. A Stukko Kft. fő tevékenységi köre a festő és burkoló szakipari munkák teljes körű elvégzése, lebonyolítása. Az alapítók több évtizedes építőipari szakmai gyakorlattal rendelkező szakemberek voltak, én magam építőmérnöknek tanultam, a kivitelezésben, illetve a cég irányításában édesapám mellett a Stukko Kft. égisze alatt szereztem a cégben az immár nyolc éves gyakorlatomat.

Miért éppen a festés és a burkolás profilt választották az alapítók annak idején?

Az itteni piacon erre volt szükség. Két nagy generálkivitelező cég is működött akkor Győrben, e két szakipari területen azonban nem volt még kivitelezői kínálat. Ezt a hiányt pótolta a létrejövő Stukko Kft.

A vállalat fejlődéséről is mondanál néhány szót?

Nálunk a cégben kezdetektől ugyanaz a belső dokumentáció valósul meg. Minden újabb megrendelői igényt dokumentálunk. Most tartunk az 5794.-nél, s a jelentkező igényekből hozzávetőleg a fele realizálódik

konkrét megrendelésben, szerződésben, ez konkrétan 2350 megkötött és teljesített szerződést jelent a mai napon.

Milyen jellegű és nagyságrendű munkálatok ezek?

Kisebbség, nagyobbak egyaránt. A korai időszakból említhetem példának a bicskei Spar áruházat, a veszprémi kórház felújítási munkáit. Szintén az első években dolgoztunk a Budapest Astoria Hotelben, vagy kicsit később a Henkel Irodaházban, ugyancsak Budapesten. Jelentős referenciáink ezután az Europark, az Audi Irodaközpont, a bükkfürdői vilápark második üteme, illetve a dunavarsányi Ibiden központ, ahol 6000 m²-t burkoltunk. A legutóbbi évekből nagy munkáink például a Győri Városi bíróság parkettázása, a Mercedes prés-, festő- és összeszerelő üzemének szolgáltató területei, ahol hatalmas felületek burkolását és festését végeztük. Vagy a legutóbbi giga-projekt, a Köki Terminál néven ismert bevásárlóközpont-építés. A burkolói munkálatokhoz a Mapei termékeit alkalmazzuk, s ha szükséges támaszkodunk a Mapei kapcsolattartó szakmai tanácsaira.

Úgy tűnik, hogy a válság ellenére sem küzdötök nehézségekkel.

Azért ezt így nem mondanám. Igyekszünk racionálisak lenni, változtatni, ha kell, odafigyelni a kapcsolatainkra is. Három lábbon állunk a piacon. A legnagyobb forgalmat a kivitele-



1. kép
A Stukko Kft. telephelye és mintaboltja Győrben az Amadé László u. 1-ben

zéssel bonyolítjuk le. Ezen belül is két profilunk van, a festő és burkoló szakipari területen működünk. A két kivitelezői profil nagyon jól kiegészíti egymás. Nagy előnyünk, hogy igen magas színvonalon és mindig határidőre dolgozunk, a 20 év alatt egyszer sem fizettünk kötbért. Nálunk alapvető, hogy mindenben figyelembe vegyünk a megrendelőink, megbízóink igényeit, a generálkivitelezők elvárásait. Úgy gondolom, hogy ez természetes. Beleültünk egy hajóba, aminek a kormányosa a generálkivitelező, s ha nem arra megyünk, amerre ő szeretne, akkor abból nem származik semmi jó. Az a jó, ha egy irányba húzunk, és mi maximálisan alkalmazkodunk a megbízók elvárásaihoz.

Nagyon szép irodaépületben dolgoztok, mintaboltot is működtettek. Mióta van itt a telephelyetek az Amadé László 1. szám alatt?

A kereskedelmi tevékenységünk kiegészítő profil a kivitelezés mellett, s ez a harmadik tevékenység, amire támaszkodhatunk. A kezdetekben a telephely egy helyi sportpálya öltözőiből lett kialakítva, s még csak béreltük a helyiségeket. A későbbiekben egy telket béreltünk, s a rajta álló faházat megvásároltuk, viszont a bemutatótermet megint csak bérelnünk kellett mellette. Körülbelül tíz éve költöttünk ebbe a mostani épületbe, amelyet sikerült is megvásárolnunk. Korábban, azt hiszem, oktatási intézményként működött ez az épület, valamely egyház tulajdonaként. Ez a ház alkalmas színvonalas irodák és mintaterem kialakítására is. Kereskedelemmel tizenegynéhány éve foglalkozunk, a kezdetekben a kivitelezésekről megmaradt anyagokat értékesítettük csak. Hamarosan azonban kibővült ez a tevékenység is, mivel jelentős igény mutatkozott rá. A válság és a környékbeli átalakítások az utóbbi időben csökkentették mintaboltunk forgalmát, minek következtében racionalizáltuk az üzlet területét. Az így felszabadult felső szint hasznosításán jelenleg dolgozunk.

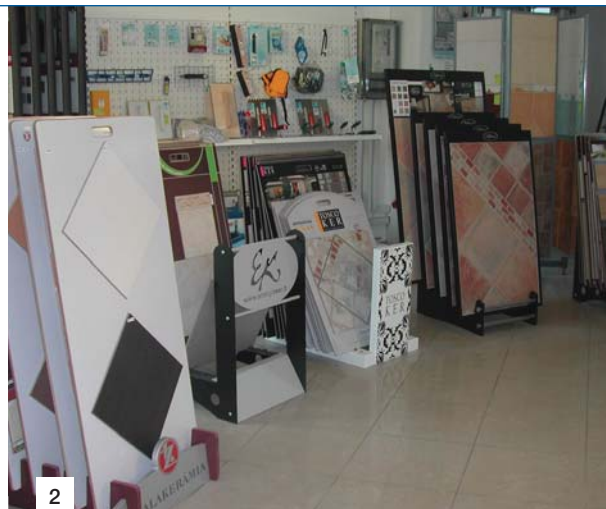
Úgy gondolom, hogy szerencsésnek mondható a családod, hogy Te, a második generáció képviselőjeként folytatod a családi vállalkozást. Miért döntöttél így?

A szakmám szerint szerkezetépítő mérnök vagyok. Azzal a szándékkal mentem tovább

tanulni, hogy szerkezetek építésével keressem később a kenyerem. A családi vállalkozás azonban olyan lehetőséget jelent, hogy mérlegelnem kellett milyen céljaim is vannak, s hogyan fogom azokat elérni. Egy jól működő, sikeres vállalkozásba belenőni ajándék és lehetőség is egyben. Szeretem a céggel járó feladatokat, kihívásokat, rengeteg sikerélményt rejt magában ez a tevékenység. Azt élvezem egyébként, amikor olyan kihívással nézünk szembe, amire más azt monda, hogy nem tudja senki megcsinálni.

Elégedett vagy a Stukko Kft. jelenlegi eredményeivel?

Igen. Jelenleg is tőkeerős cég vagyunk. Ez az állapot annak is köszönhető, hogy mindig csak a legszükségesebb mértékben vettünk ki osztalékot a cégből, s amit csak lehetett visszaforgattunk a tevékenységbe. A mostani építőipari helyzet, szerintem katasztrofális. Ezért csak olyan partnerekkel tartjuk a kapcsolatot, akikben megbízunk. Ezen kívül a határ közelsége és felkészült szakembereink lehetővé teszik, hogy a külföldi piacon is működjünk. Nemrégén kaptuk meg az engedélyt, hogy egész Ausztria területén is vállalhatunk burkolást és festést. Jelenleg 40 alkalmazottunk van, ebből a fizikai dolgozók száma 30. A fizikai állomány fele burkolóként, a másik fele festő szakemberként dolgozik a kivitelezésben. Ezen kívül vannak brigádjaink, akik, mivel



2



3



4

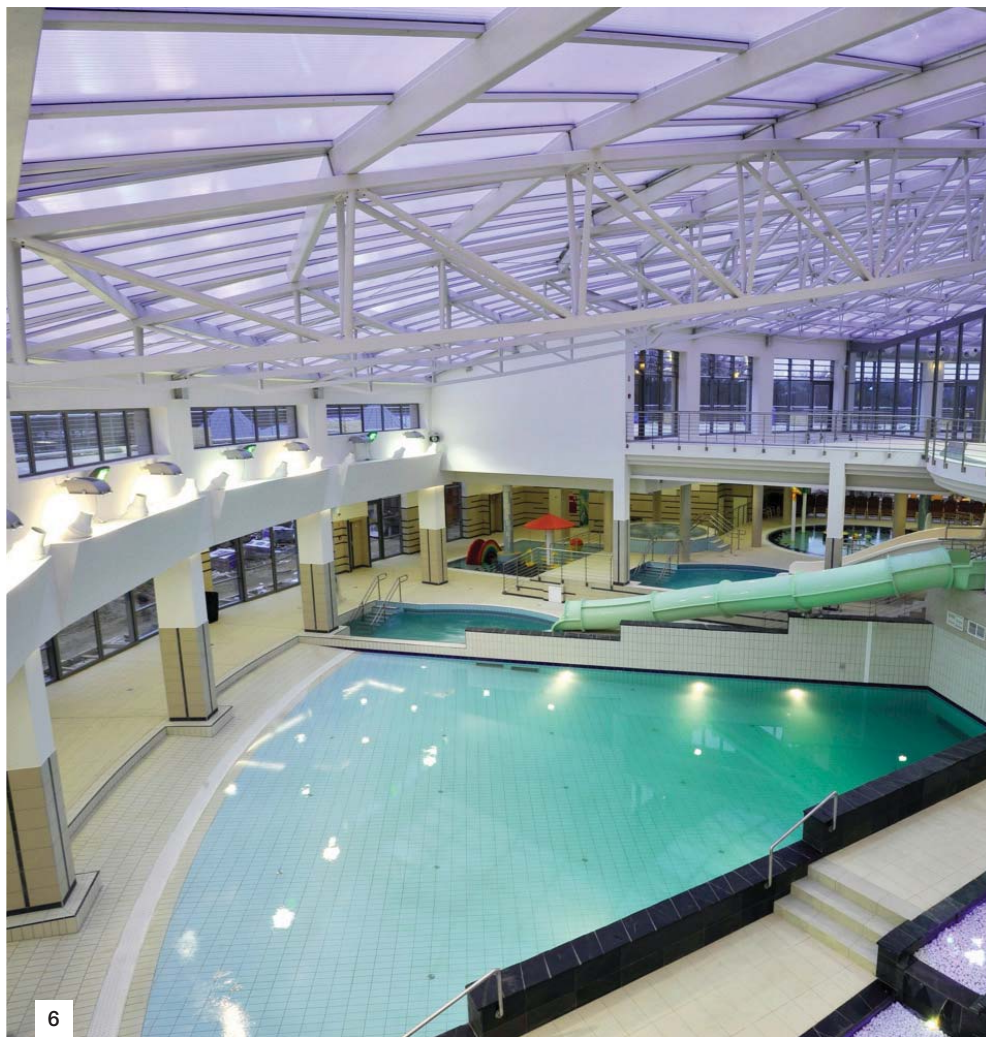
2. kép
Mintaboltjukban széles választékát kínálják a burkolatoknak, a segédanyagoknak és szerszámoknak

3. kép
A telephelyen irodák, tárgyalásra, szakmai képzésre alkalmas felszerelt helyiségek biztosítják a színvonalas munkát

4-5. kép
Megrendelésre, beszállításra készen



5



6

már rendelkeznek alvállalkozói tapasztalattal, eléggé önállóak ahhoz, hogy ők dolgozzanak Ausztriában, jelenleg is kint vannak. Ez idáig összesen 20 kisebb-nagyobb külföldi projekten vagyunk érintettek.

Milyen jövőképe van a cégnek, milyen terveitek vannak?

Úgy gondolom, hogy egy-két éven belül nem lesz jelentős változás a hazai építőipari pi-

acon. Remélem, hogy az Európai Unió által támogatott pályázati lehetőségeket a közeljövőben jobban ki tudja használni az építőipar, ez munkalehetőséget jelentene a leszűkült piacon. A mi célunk az, hogy a lehető leggazdaságosabban működtessük a Stukko Kft.-ét, ehhez folyamatosan átmeneti megoldásokat is keresünk. Alapjában véve szép szakmai terület az építőipar, sok lehe-

6. kép
Sárvári Élmenyfürdő, 2010, medence és medencetér hidegburkolása

7. kép
Irodaház, Budapest, 2009, belső udvari homlokzat festése

8. kép
Corvin Sétány, Budapest 2010, beltéri festés

9. kép
Ibiden Katalizátorgyár, Dunavarsány, 2005, hidegburkolás



7



8

tőséget rejt magában, a piaci rendeződésre azonban feltétlen szükség van ahhoz, hogy ezt élvezni is tudjuk. Továbbra is minden hasznot visszaforgatunk a cégbe az optimális működés és fejlődés érdekében. A cég vezetését én végzem, de édesapámmal mindent megbeszélünk, és közös döntéseket hozunk.

Hogyan osztjátok meg a munkát édesapáddal?

Vezetőként vannak olyan projektek, amelyeket közvetlenül én felügyelek, ezek elsősorban a nagy projektek. A többi kivételésként építésvezetőink irányítanak, akik nekem tartoznak felelősséggel. Édesapám elsősorban az ajánlatok kidolgozásánál vállal fontos szerepet, és a stratégiai döntésekben vesz részt. A piaci tapasztalatokat mindig átgondoljuk, s úgy a



fejlesztésben, mint a piaci tervezésben és a stratégiában támaszkodunk rájuk.

A Mapei Kft.-vel mióta vagytok kapcsolatban, s milyen ez a kapcsolat?

Régi házasság ez már. 1991-től állunk kapcsolatban a Mapei-jel. Abszolút korrekt, egymást támogató partneri kapcsolatban vagyunk. A Mapei-nek kiváló termékei vannak, s a szakmai gárdája is kiemelkedően jó. Szívesen járunk a Mapei vevőtalálkozókra, szerintem nagyon hasznosak. Ezeket a találkozók nagyon fontosnak tartom, mert személyes ismeretségekre lehet ott szert tenni, ezen kívül tanulhatunk egymástól, meghallgatjuk, hogy különböző feladatokra másoknak milyen megoldásaik vannak. Részt veszünk a Mapei képzéseken is, hamarosan megint lesz nálunk egy szakmai képzés a Mapei kollégákkal, ahová a saját szakembereink mellett a kivitelező partnereinket is meghívjuk.

Úgy tudom, hogy ebben az évben ti is húsz éves cég vagytok már.

Igen, ebben az évben van az évfordulónk. Munkával ünnepeljük.

„Nagy előnyünk, hogy igen magas színvonalon és mindig határidőre dolgozunk.”





Egy kapu a közösséghez

Ráthonyi Kinga iparművész már régóta kutatja és alkotásaiban meg is éli a közösségi művészet, elterjedtebb kifejezéssel a „community art” lehetőségeit az építésben, a közösségi épületek, terek vizuális formálásában. A művész jelenleg a budaörsi Illyés Gyula Gimnázium animációs szakképzésén plasztikát tanít. Nem először fordul elő alkotóútja során, hogy művészetével megmozgat egy-egy közösséget, s annak élettereit ihletett műalkotással díszíti. Az Illyés Gyula Gimnáziumban sem állt meg az oktatói szerepnél, amikor a diákokat és a tanárokat is bevonva a tervezésbe és az alkotásba, az intézmény unalmas, a tekintetet egyáltalán nem vonzó bejáratát, belépésre csábító és izgalmas kapuvá varázsolta.

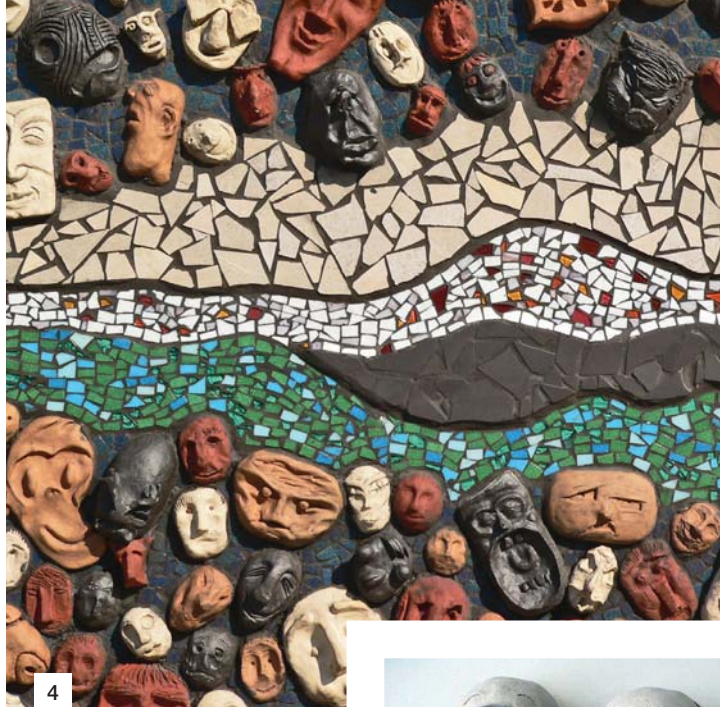
Az Illyés Gimnázium főbejárata Budaörs főutcájára nyílik, forgalmas helyen áll, ahol sok ember megfordul. A kapuk, bejáratok általában az épületek, intézmények szimbólumai is egyben, arra hivatottak, hogy a kint lévőkkel tudassák az épületben, intézményben zajló életet, a „benti lét” alapvető jellegzetességeit, hívogatóak és vonzóak legyenek a belépők számára. Az Illyés Gyula Gimnázium esetében nem tűnt ideális főbejáratnak a meglévő zsaluzott nyers betonfal, s az ahhoz kapcsolódó vasszelvényekből összeállított kerítés és kapu. Ráthonyi Kinga ötletének alapja az volt, hogy a főbejáratot „illyéses” kapuvá va-

rázsolja, így is terjedt el a híre a készülő, majd az elkészült műnek: Az Illyés Kapuja.

A kaput tartó zsaluzott két betonfalra egy mozaik-relief kombinációt álmodott a művész, amely anyagában illeszkedik a környezethez, és alkalmas tartós kültéri burkolatként. A kompozíció leg hangsúlyosabb elemei, a vörös, okker, fekete és fehér mázatlan, samottos agyagból készült különböző, látványos maszkok, magát a sokszínű közösséget szimbolizálják. A mű elkülönülő mozaik mezői nyitott formákat rajzolnak ki, csábítva a belépésre, s az intézmény nyitottságára utalva. Az elkészült mozaik-kombináció tartós, több generációt



1-3. kép
A nagyobb felkészültséget igénylő részletesebb maszkok, relief elemek elkészítésében az animációs szakképzés diákjai vettek részt



4



5



6



7



8

is kiszolgál majd, minősége, színe, állaga nem változik az idő múlásával. A tartóssághoz persze a művészi kreativitáson, a közösségi összefogáson túl, azok a segédanyagok is hozzájárulnak, amelyek megtartják a felhelyezett kompozíciót. Ráthonyi Kinga és párja Neil Wolstenholme, az általuk vezetett community art projekteken már régóta megelégedéssel dolgoznak a Mapei KERABOND és ISOLASTIC ragasztóanyagával és az ULTRACOLOR PLUS fugázóanyaggal. Az Illyés Kapuja készítése során szintén e két Mapei segédanyag szolgálta az alkotást.



9



10



11

Az iskola tanulói aktívan részt vettek a relief elemek, a maszkok létrehozásában. A részletesebben kidolgozott nagyobb maszkokat, melyek előkészítetebb technikai felkészültséget igényeltek, a Ráthonyi Kinga által oktatott, az animációs szakképzésben részt vevő tanulók készítették plasztika órákon. Az egyszerűbb, kisebb darabokat, melyekhez művészeti előképzettségre nem volt szükség, az iskola tanulói és tanárai készíthették el fakultatív foglalkozások keretében. Az animációs diákok a mozaik-relief-kompozíció megtervezésében is részt vettek, a szakképzés plasztika óráin előkészítették a mozaik egyes részeit.

Az Illyés Kapuja arra is példát mu-

tatott, hogyan tud a community art tevékenység az internetes közösségi oldalakhoz kapcsolódni. A közösségi művészet része, hogy már az alkotás készülése során minél többen megismerhessék a készülő munkát, részt vállaljanak belőle, az emberek magukénak érezzék az alkotást. Az Illyés Kapuja Facebook-os megjelenésének ebben óriási szerep jutott: alig három hét alatt kétszáz fölé emelkedett az oldal rajongóinak száma.

Ráthonyi Kingának további elképzelései is vannak a gimnázium épületének vizuális formálására. „Bízom benne, mód nyílhat az épület további részein is a mozaik-relief kombináció folytatására, továbbvezetésére, s a community-art tevékenység

4-9. kép
A sokszínű közösség sokszínű maszkokat hozott létre

10-11. kép
Az Illyés Kapuja – részletek

folytatására. Javaslataim vannak többek közt az épület főbejárata előtti oszlopok megoldására a bejárat kialakításánál, s a homlokzat egyes részeinek kerámiával kombinálására.”, írja a művész az Illyés Kapuról szóló prezentációban. A mű elkészülte azonban még nem vet véget magának a community-art folyamatnak. Szinte magától értetődik, hogy a kreativitás nem áll meg a „kapuban”, hanem tovább dolgozik a közösségben, tovább él. Így például az animációs szakképzésben a tanév feladata, hogy az alkotásról, a relief részletek főszerelésével a diákok animációs filmet készítsenek. A community art (közösségi művészet) és az oktatás kapcsolódása az iskola és alkotás, az iskola és élet átjárhatóságát bizonyítja. [MK](#)



1



2

Miért közösség és miért Mapei?

Interjú Ráthonyi Kinga Iparművésszel



3

Hogyan kerültél kapcsolatba a Mapei termékeivel?

A community art típusú tevékenység vezetett engem a Mapei segédanyagok használatához. Amikor az Iparművészeti Egyetemen a mesterképzőt végeztem, ösztöndíjjal kijutottam Edinburghba, 1 éves posztgraduális képzésre. Itt ismerkedtem meg párommal és alkotótársammal Neil-lel. 1996-ban, hazatérésem után, a Prince's Trust ösztöndíjnak köszönhetően Neil is eljöhett Magyarországra. Az ő ösztöndíja összefügg első közös community art tevékenységünkkel. A Világ Világossága Alapítvány pécsi épületének főbejáratához vezető, mozgásérültek számára épített rámpa függőleges falát kellett mozaikrelief kompozícióval borítanunk, valamint az épület lépcsőházának dekorációját létrehozni. Az alapanyagokat a Zsolnay Porcelán gyár adta, s vállalta a kiégetést is, mindezt ingyen. Több

szakértőt is megkérdeztem, hogy megfelelő ragasztóanyagot találjak a munkához. Fontos volt, hogy kültérben is alkalmazható legyen a ragasztó, s hogy az olykor tenyéri nagyságú, súlyos relief elemek függőleges falon se csússzanak meg, ne kelljen sorba rakni őket alulról felfelé haladva, hanem szabadon elhelyezhetőek legyenek a kompozíció főbb szervező elemei. Ekkor ajánlotta nekem Csomai Zsófia építész tanárom a Mapei termékeit. A KERABOND és ISOLASTIC nyújtott végül megoldást nekünk, a fugázáshoz pedig később az ULTRACOLOR PLUS-t használtuk. Azóta számos community art tevékenység során alkalmaztuk ezeket a termékeket, nekünk nagyon beváltak.

Miért volt a pécsi munka community art típusú alkotás?

A munkába bevontuk az ott lakó gyengén látó, vagy vak gyereke-

1-3. kép

A Világ Világossága Alapítvány főbejáratának sárkánymotívumát az iparművészek a gyerekekkel közösen találták ki

ket. Odaköltöztünk Neil-lel az épületbe, egy alagsori helyiséget bocsátottak rendelkezésünkre. Mivel a gyerekek ott voltak körülöttünk, bekapcsolódtak a munkába. A gyerekek együttműködése rengeteget segített. Megtudtuk, hogy a vakok legnagyobb része nem él teljes sötétségben, legalább erős fényeket, határozott színkontrasztokat észlel, az intézményben kevés teljesen vak gyermek tanult. Úgy gondoltuk, hogy először a kültéri munkának állunk neki, és a kompozíció tervezési folyamatába is bevontuk a gyerekeket. Együtt találtuk ki a főbejárat sárkány motívumot. Azt terveztük, hogy ha ennek relief elemeit már elkészítettük Neil-lel, s lesz példa a gyerekek számára, utána a beltéri alkotás során a kivitelezésbe is bekapcsoljuk őket. A sárkány relief elemeinek elkészítésénél is ott voltak a gyerekek. Így amikor a beltéri alkotásba fogtunk bele, a gyerekeknek már volt tapasztalatuk a munká-

ról, annak gyakorlatáról. Szabadon választható foglalkozások keretében dolgoztak velünk, részvételük számunkra maradandó élményt jelentett. A beltéri falon a csigalépcsővel ellentétes irányú spirálokat közösen terveztük meg és hoztuk létre. A spirálok három-többől nőttek ki, a töveket a gyerekek relief-elemei alkották. Minden gyermek elkészítette agyagból a kézlenyomatát, majd sokan tovább dolgoztak a munkáikon. Volt egy elsős tanuló, aki egyáltalán nem látott. Agyalapból háromszöget, négyzetet, kört vágunk ki neki, s ő az egyik kezét elhelyezve a forma egyik oldalán, a másikkal végigtapogatta a széleket úgy, hogy végigment a kontúr on a másik kezéig. Így tanult meg a kisgyerekek a kezével látni.

Fontosnak tartottuk, hogy a munka készítése során mindenkinek legyen lehetősége arra, hogy otthagyja a keze nyomát az épületen. Az installációk előtt néhány gyerekek közösen tördeltük össze a mozaik alapanyagait: porcelán étkészletet, kályhacserepeket, építkezésről visszamaradt maradványokat, műmárványt, csempét, tetőcserepet. Mivel tudtuk, hogy a gyerekek közül sokan érzékelik a fényt és a színeket, így kontrasztos színeket és formákat alkalmaztunk. Sok különböző felületű anyag állt rendelkezésre, s így arra is mód nyílt, hogy a különböző színeket más-más felületekkel, tapintás élménnyel kössük össze. A színek így kitapinthatóvá váltak, s a teljes mozaik-relief kézzel nézhetővé vált. A gyerekekkel teljesen véletlenül alakult akkor ki az együttműködés, spontán beszélgetéseink során.

Azóta több community art alkotáson is túl vagyunk, s doktori dolgozatomban is írtam a community art tevékenységről, arról, hogy mit is jelent a közösség tagjait bevonni az alkotásba, milyen hatással van az egyénre és a közösségre, ha együtt alkotjuk meg az élettereink vizuális formáit.



4



5



6



7



8

4. kép
A pomázi Kincskereső óvoda falát díszítő kígyó testén a gyerekek keze is nyomot hagyott

5. kép
Novus Gimnázium főbejárat

6-8. kép
A szőnyegmintázatú relief-ek a Novus Gimnázium szoborkertjének részei

Ráthonyi Kinga Iparművész

- 1992: Magyar Iparművészeti Főiskola; kerámia és porcelánipari formatervező diploma
- 1994: Heriott Watt University, Edinburgh College of Art; posztgraduális diploma, kerámia
- 1995: Magyar Iparművészeti Főiskola; mesterdiploma, kerámia
- 2001-2004: Magyar Iparművészeti Egyetem Doktori Iskola
- 2010: DLA fokozat

Ráthonyi Kinga és Neil Wolstenholme munkáiból – COMMUNITY ART PROJEKTEK

- 1996: Főbejárat, kerámia relief/mozaik; Világ Világossága Alapítvány, Pécs (építész: Vízér Péter) Lépcsőház, kerámia relief/mozaik; Világ Világossága Alapítvány, Pécs (építész: Vízér Péter)
- 1997: Főbejárat kerámia relief/mozaik, Novus Gimnázium, Budapest Róbert Károly Javitó és Nevelőintézet Általános Iskolája, Budapest, éves tanterv írása és gyakorlati bevezetése, művészeti fakultáció, projekteken keresztül
- 1999: Murália, The Grove Primary School, Consett, Nagy-Britannia „Exploding Escher” kerámia relief/mozaik; The British School of Brussels
- 2000: Kerámia relief/mozaik és murália; The Kindercrib, B.S.B., Brüsszel
- 2001: Általános iskola főbejárata, murália és kerámia relief; B.S.B.Brüsszel
- 2002: Kerámia mozaikok az iskola folyosóján, The British International School of Budapest
- 2005: Szoborkert, Novus Gimnázium, Bp
- 2009: Kerámia relief és murália, aula, Zápor utcai Általános Iskola
- 2010: Ivókút talapzat és virágtartók, The British School of Budapest
- 2011: Csodakígyó, Kincskereső Óvoda, Pomáz „az-illyés-kapuja”, Illyés Gyula Gimnázium és KSZKI, Budaörs Csodacsiga, Kincskereső Óvoda, Pomáz

Kedves Kivitelezők! Sokan Önök közül nagyon szeretnek dolgozni az ULTRACOLOR PLUS fugázóanyagunkkal. Szeretik állagát, színeit, előnyös műszaki tulajdonságait, s megszokták a bedolgozás módját, bizalommal választják újra és újra ezt a közkedvelt terméket.

Kiss László műszaki szakértő cikke

Felgyorsult életünk okán nagyon fontos a gyorskötő burkolati segédanyagok alkalmazása. A Mapei minden típusú burkoláshoz ad gyorskötő műszaki megoldást. Hidegburkolati gyorskötő termékrendszerünk egyik legfontosabb eleme az ULTRACOLOR PLUS fugázó termék. A Mapei fejlesztőinek köszönhetően az új ULTRACOLOR PLUS gyorskötő jellegén és a normál fugázókhoz képest szélesebb spektrumú és magasabb színvonalú műszaki paraméterein túl a bedolgozhatóság szempontjából is jóval előnyösebbé vált.

A bedolgozhatósággal és a lemosással kapcsolatban említsünk meg néhány fontos dolgot!

- A bekeverésnél a keverővíz mennyiségét első használatkor mérjük ki, ezzel megszokjuk a megfelelő konzisztenciát, és a későbbiekben mérőedény nélkül is megfelelő állagú lesz a fugázóhabarcs. Az ULTRACOLOR PLUS nehezebben veszi fel a vizet bekeverésnél, mivel más cementet, és adalékszereket tartalmaz, mint a normál kötésű fugázók. A fugázóanyagot, bekeverés után pihentessük néhány percig, majd újra fel kell keverni, és akkor kapjuk meg a tökéletes állagot.
- A megfelelő bekeverés után, az ULTRACOLOR PLUS-t a megszokott módon kell bedolgozni a fuga hézagokba. Gyakorlatilag nincs érezhető különbség, hogy ez „gyorskötő fugázóhabarcs”.

A fugázóhabarcs krémes, jól bedolgozható! Célszerű a bedolgozást a kékszínű MAPEI-es behúzóval végezni, mivel ez hagy a legkevesebb fugamennyiséget a lap felületén. A fugabehúzó két oldala nem egyformán van kialakítva, a tompább szögű oldal a sima felületű lapokhoz megfelel, a hegyesebb szögű oldal a strukturált felületű lapokhoz megfelel.

- A lemosás a burkoló „mumusa”. Ettől fél a kivitelező, hogy a gyorskötés miatt „ráég” a fugázó a lapra, és nem tudja letakarítani a fugázót úgy, hogy a fugakép szép legyen. A megújult ULTRACOLOR PLUS gyakorlatilag nem igényel extra energiát a kivitelezőtől a lemosás során. Nem kell félni, hogy 30 perc után, mindenre rászárad. Nem az eltelt időt kell figyelembe venni a lemosás megkezdésére, hanem a kivitelezési körülményeket, és az anyag száradását. Amikor bemattul a felület, és az ujjunk nem ragad a fugához, kezdeni kell a lemosást. Ez lehet néhány perc, és lehet 20 perc is. Egy szívó anyagú fal csempe behúzása után szinte percek múlva lehet mosni a felületet, míg egy gres anyagú lapnál 20 perc is eltelhet. A fugakép kialakításához soha sem a bő vízzel mosás a megoldás! Ez igaz minden cementes fugázóhabarcsra. Amikor elkészült a fuga strukturálása, tiszta vízzel kell átmosni a felületet úgy, hogy a fugaárkba ne álljon a víz, illetve a falon ne csurogjon a víz.

Nézzünk néhány olyan helyzetet, ahol az



Az ULTRACOLOR PLUS bedolgozása és tisztíthatósága könnyebbé vált.



ULTRACOLOR PLUS alkalmazása indokolt.

- Hullámos szélű lapoknál a fuga szélesség néhány millimétertől 1,5 cm is lehet. Ezt csak az ULTRACOLOR PLUS fugázóval lehet megoldani repedésmentesen.
- Szélsőséges időjárási helyzetekben. Amikor napközben nagyon meleg van, vagy amikor estére lehül az idő. A nagy meleg minden cementes anyag ellensége! A gyors kiszáradás maradandó károkat okoz az anyagban. Ezért nagy melegben, hajnalban kifugázza a burkoló a teraszt, és mivel az ULTRACOLOR PLUS gyorskötő, és száradású anyag, a meleg már a megkötött fugázót nem teszi tönkre.
- Projekteken egyik legfontosabb cél a technológiai időök csökkentése. Az ULTRACOLOR PLUS általános építési körülmények között, már 3 óra múlva átadható a következő szakiparnak. Ezzel jelentősen felgyorsítja a kivitelezés idejét.

Ezek az alkalmazási helyzetek csak kiragadott példák a mindennapi sokrétű felhasználásból. Egyre több elégedett partnerünk használja, és sok partnerünk próbálja ki a megújult ULTRACOLOR fugázókat, és pozitívan tapasztalják, hogy a gyorsfugázó már nem jelent többletmunkát, az elkészült munka, pedig esztétikailag, és műszakilag a legmagasabb igényeknek felel meg.

Ha a cikkben szereplő termékkel kapcsolatban szeretne bővebb információt, árajánlatot kérni, írjon a kronika@mapei.hu e-mail címre.



Szeretne Ön gazdaságosan és magas minőségben hidegburkolatot fektetni?

Adesilex P7 a siker útján

Fábián Zoltán okl. építőmérnök írása

A hidegburkolati ragasztók piacán rendkívül jelentős igény van az MSz EN 12004 szerint C2 besorolású anyagokra. Ezek a termékek többnyire az általánosan alkalmazott burkolatok és a leggyakrabban előforduló építési helyzetekben jelentenek megoldást, normál-méretű lapok esetében és átlagos építési körülmények között. A Mapei széles termékpalettája ugyan a legkülönbélebb és legspeciálisabb burkolási helyzetekre is kínál megoldást, de eközben a cég nem veszíti szem elől a kivitelezők leggyakrabban jelentkező feladatait. Hiszen az elterjedtebb építési feladatok esetében még fontosabb a megfelelő megoldás lehetősége, úgy a gazdaságosság, mint a magas minőség szempontjából.

A hosszú évek óta bevált és közkedvelt Adesilex P9 (C2TE) ragasztó mellett jelentős igény mutatkozott a piacon egy árban kedvezőbb, de végső teljesítményében közel azonos vékonyágyas ragasztóhabarcsra. A felmerült piaci igényekre alapozva, s a termékhez nagy reményeket fűzve kezdtünk az Adesilex P7 kifejlesztésébe. Már az első kivitelezői tesztek során kapott visszajelzések is nagyon pozitívak voltak, de közel egy évvel az Adesilex P7 bevezetése után, nyugodtan kijelenthetjük, hogy a termék rendkívül sikeres. Nagyon sok partnerünk megismerte, megszerette és viszonteladóiink jelentős része készleten tartja.

Nézzük meg mit is jelent a szabvány szerinti besorolás. Az Adesilex P7 MSz EN 12004 szerint C2T besorolású, tehát cementkötésű (C), fokozott terhelhetőségű (2), lecsúszásmentes (T) hidegburkolati ragasztóhabarcs.

Az Adesilex P7 ragasztóhabarcs alkalmas 900 cm²-nél nem nagyobb mázas kerámiák, greslapok, klinker burkolatok stb. biztonságos fektetésére beltérben és fedett kültéri helye-

ken. Szükség szerint megfelelő alapozást alkalmazva, ragasztathatunk vele betonfelületekre, cement-esztrichekre, vakolatokra, gipsz anyagú aljzatokra, mint például gipszkarton falak vagy anhidrit-esztrich aljzatok, de akár megfelelően teherbíró, meglévő hidegburkolatokra is. Széles felhasználhatósága ellenére mégis, leggyakoribb alkalmazási területe a beltéri burkolások közepes méretű lapokkal, legyen szó falról vagy aljzatról, nagy projektről, vagy akár családi házas kivitelezésről, felújításról.



Ha esetleg Ön még nem ismerné, még nem próbálta volna az új Adesilex P7 ragasztóhabarcsunkat, feltétlenül tegyen egy próbát, és biztos vagyok benne, hogy egy nagyon jó ár/érték arányú, széles körűen alkalmazható, könnyen feldolgozható terméket fog megismerni, amit a későbbiek során is rendszeresen vásárolni fog.



Feldolgozhatóságáról nagyon pozitívan nyilatkoztak a kivitelező partnerek is:

„Olcsóbb, mint az ADESILEX P9, ipari felhasználásra kifejezettedőbb. Nagyobb projekteknél ár szempontjából kedvezőbb.” (Iglói Tamás, Indesign 2000 Kft.)



„Finom, szépen lehet vele dolgozni. Kényelmesen lehet vele haladni.” (Kiss Barna, burkoló szakember)

„Beltérben, padlóra, ahol nem volt padlófűtés használtuk, és nagyon jó volt az állaga, a tapadása. Jó volt vele dolgozni.” (Ábrahám Zoltán, burkoló szakember)



Cégünk piacvezető szerepének egyik meghatározó pillére a magas minőség! E termék tekintetében sem tehattünk kivételt. Az Adesilex P7, akárcsak a többi termékünk, nemcsak teljesíti a szabványban megfogalmazott minimum értékeket, hanem jelentősen túlteljesíti azokat.



MAPEPLAN TPO – hosszú távú megoldás a nagy ellenálló képességű lapostetők csapadékvíz elleni szigetelésére

Ipacs András lemezes szigetelések termékfelelős írása

Tudta Ön, hogy a Termoplasztikus Poliolenfin lemezek, vagyis röviden TPO lemezek, ma a leggyorsabban fejlődő szektor a lapostetők csapadékvíz elleni szigetelő-lemezeinek eladásában?

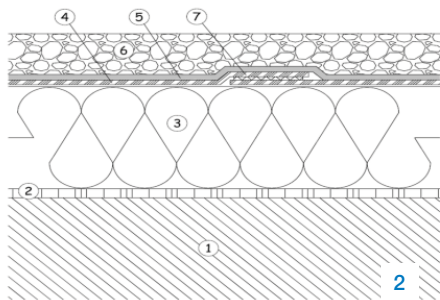
Az első generációs TPO lemezeket a 80-as évek elején kezdték kifejleszteni a hagyományos, mint például PVC (polivinilklorid) anyagok kiváltó alternatívájaként, mely az eltelt évtizedek folyamatos kutatás-fejlesztési eredményeként mára számos tekintetben meghaladja a hagyományos anyagok teljesítményét.

A poliolefinok plasztikus polimerek, melyek elemi molekulákból, monomerekből állnak. A monomerek szén és hidrogén atomokból épülnek fel, melyek az élőlények alkotóelemei is. A modern gyártástechnológia – egy ko-polimerizációs folyamat segítségével – előnyös tulajdonságokkal ruhazza fel a poliolefineket. A rugalmas tulajdonság a polimerek különleges kémiai szerkezetének köszönhető és ez a rugalmasság a molekulaláncok kémiai kapcsolatában rejlik. Ez a kémiai kapcsolat rendkívül stabil és nehéz megváltoztatni, így a lemez különösen hosszú ideig megőrzi az előnyös tulajdonságait. A MAPEPLAN TPO, bár egyrétegű szigetelőlemeznek hívjuk, a gyártási folyamatot tekintve

több rétegből tevődik össze. A lemez belső szerkezetében kap helyet a poliészter vagy üvegszövet (típustól függően) hordozó réteg, mely a szigetelőlemez húzó-, nyíróerővel szembeni ellenállását, valamint méretstabilitását növeli nagy mértékben. A MAPEPLAN TPO lemez a ma létező legkorszerűbb technológiával, egyetlen folyamatos gyártási műveletben készül ún. multi-extrudálással melynek előnye, hogy a Mapeplan TPO rétegek közvetlenül és egyszerre, egyetlen műveletben kerülnek fel a hordozóréteg alsó és felső oldalára, biztosítva ezzel a tökéletes egybeolvadást a lemez végső szerkezetét tekintve. A Mapeplan lemezeknél nem fordulhat elő a rétegek szétválása, mert valóban egyrétegű lemezeknek tekinthetjük, és ezáltal ellenáll az igénybevételnek (mechanikai, vegyi, hő).

Hőre lágyuló tulajdonságú, vagyis hő hatására formálható. Lehűtés után visszanyeri eredeti merevségét. Ennek köszönhetően könnyen hegeszthetőek hőolvasztással (1a-b. ábra). Valós összeolva-

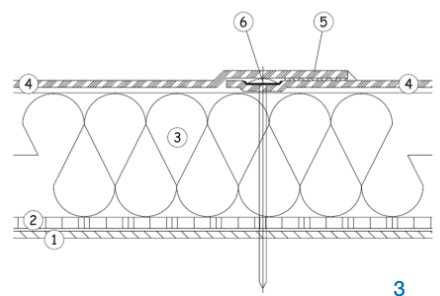




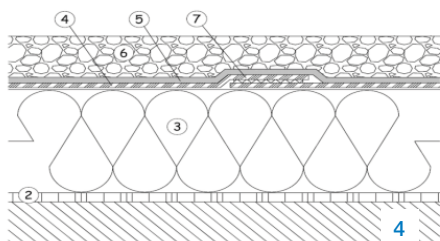
A szigetelés készülhet teljes felületen ragasztva (2. ábra),

mechanikai rögzítéssel (3. ábra),

vagy leterheléssel (4. ábra).



A gyökérállóság a polimer mátrix eredendő alaptulajdonsága, mivel nem alkot a gyökerek fejlődése számára kedvező közeget, így tetőkertek kialakítására is ajánlott (5. ábra).



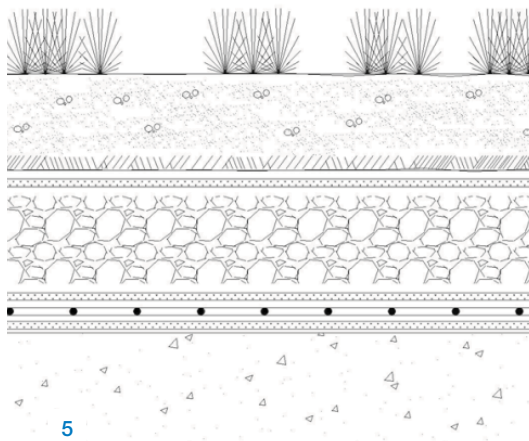
dás történik, melynek előnye, hogy a hegesztett kapcsolatok is nagymértékben ellenállnak a beázásnak és a mechanikai igénybevételnek.

A MAPEPLAN TPO lemezek jellemzői:

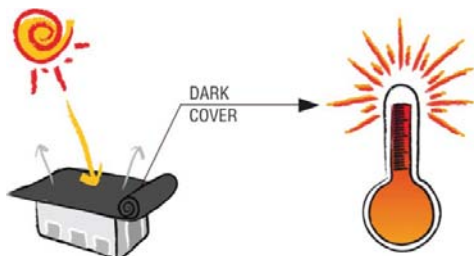
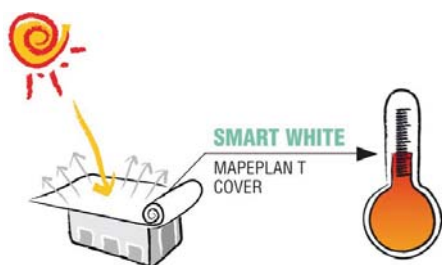
- Jó megmunkálhatóság és hegeszthetőség, ezáltal könnyű és hatékony a munkavégzés, valamint biztonságos a csatlakozások me-

chanikai és vízzel szembeni ellenállása.

- Kimagasló ellenálló képesség folyamatos nyomó- és szívóerővel szemben – így jobban ellenáll a szélsőséges időjárásnak.
- Nagy átszűrődással szembeni ellenállás, ezért kivitelezéskor és a későbbiekben nehezen sérül.



Ha a cikkben szereplő termékkel kapcsolatban szeretne bővebb információt, árajánlatot kérni, írjon a kronika@mapei.hu e-mail címre.



A MAPEPLAN TPO szigetelés készítése:

1-3. kép
A MAPEPLAN TPO lemez fektetése

4. kép
Átlapolások hegesztése önjáró készülékkel

5. kép
Tetőfelépítmény szigetelése

- Vegyszerekkel szembeni ellenállás, agresszív anyagokkal és a mikrobiológiai támadással szemben.
- UV sugárzással szembeni ellenállás és rendkívüli fényvisszaverő tulajdonság.
- Hosszú élettartam, öregedéssel szembeni ellenállás – akár 50-60 évig is megőrzi szigetelőképességét.
- Környezetbarát, vagyis nem tartalmaz a környezetre ártalmas elemeket.
- Összeépíthető bitumenes lemezzel, EPS, XPS hőszigeteléssel, tehát nem igényel elválasztó réteget, mint más hagyományos anyagok, ezáltal költséghatékony.

ja az optimális fényvisszaverődést. A tetőfelület hőmérsékletét legalább 50%-kal csökkenti, ezáltal csökkentve az épület felmelegedését is (6.ábra). A Mapeplan TPO anyagában színezett, nem csak egy felületi kezelés, amely lekophat vagy sérülhet az idő múlásával.

Kivitelező és felhasználó partnereink számára teljeskörű műszaki, technológiai szolgáltatást nyújtunk, így teljes biztonsággal használhatják a Mapeplan TPO rendszert. Széleskörű szállítási programmal állunk rendelkezésre, ami a szigetelési munkához szükséges összes kiegészítő elemet tartalmazza.

A Mapeplan TPO felső felülete ún. SmartWhite, fehér színű. Ez a különleges fehér szín biztosít

Bővebb információért írjon a kronika@mapei.hu e.mail címre!



Hideg- és melegburkolatok nagy felületen, különleges megoldások aljzatra és homlokzatra

A STRABAG-MML Kft. HS irányítás alatt generálkivitelezésében újult meg a Pécsi Tudományegyetem Jakabhegyi kollégiuma. Nagy Antal melegburkolati szakértő és Dunai Zsolt értékesítő szakember kísérték a kivitelezési munkákat helyszíni konzultációkkal, kivitelezési tesztekkel és szaktanácsadással.

A hideg és melegburkolási munkákról Varga Zsoltot, a VIV Bau Kft. ügyvezető igazgatóját kérdeztük. Varga Zsolt elmondta, hogy a burkolati kivitelezésekhez a Mapei termékeit alkalmazták, a burkolói szakipar 2011 márciusától július végéig tevékenykedett az építési helyszínen. A beltéri padló gresburkolathoz az általában már korábban is alkalmazott ADESILEX P7 ragasztóanyagot alkalmazták, s most sem csalódtak a termékben. A fal csempek ragasztóanyaga az ADESILEX P9 és a KERABOND T volt. Hidegburkolatokat a lépcsőházakban, folyosókon, társalgóban, közösségi termekben, valamint a vizes blokkokban fektettek. Padlóra alapvetően 30x30 cm-es színes gresburkolat került, a falakra 20x20 cm-es csempeburkolat. A lakóegységek vizes helyiségeiben, ahol szükség volt rá, ott MAPEGUM WPS és MAPEBAND szigetelőrendszert alkalmaztak. A hidegburkolatok fugahézagait KERACOLOR FF FLEX termékkel tömítették. Ugyancsak a termékeinket alkalmazták a kültéri teraszok burkolatainál, illetve a főbejárat előtti teraszokon. A lakóegységek szobáinak PVC burkolatát pedig a ROLLCOLL-al fektették, a lábazati ragasztó az ADESILEX LP volt. Alkalmazott Mapei termékek voltak még a PRIMER G és ECO PRIMER T alapozók, a NOVOPLAN 21 és PLANIPATCH aljzatkiegyenlítő, illetve javító termékek.

A kilenc emeleten összesen 2650 m²-en végzett a VIV Bau Kft. hi-



1

1. kép
Hatalmas park és sportpályák veszik körül a korszerű kollégium épületét



2a



2b

2a-2b. kép

Déli homlokzat felújítás előtt és után



3a



3b

3a-3b. kép

Északi homlokzat felújítás előtt és után



4a



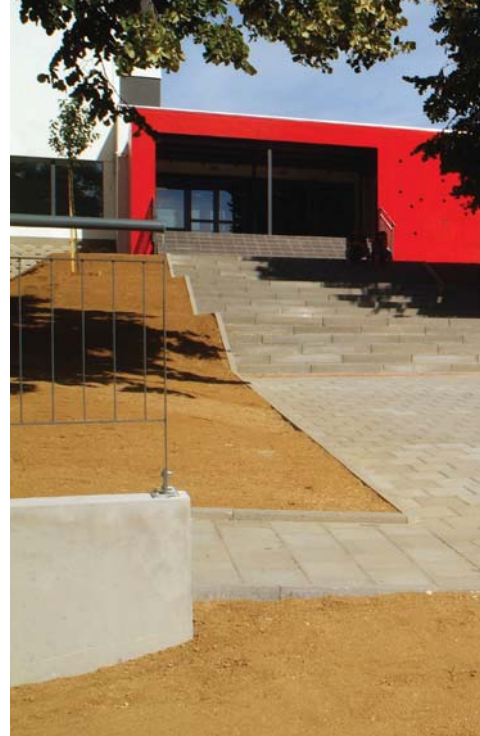
4b

4a. kép

A járdasziget alatti falszakasz szigetelése PLASTIMUL 2K-val

4b. kép

Falszakasz szigetelése PLASTIMUL 2K-val a nyugati homlokzaton



degburkolást, és 5400 m²-en fektetett PVC burkolatot.

Varga Zsolt arról is beszámolt, hogy mennyire igényes kollégiumi környezet jött létre a felújítás nyomán. A Jakabhegyi Kollégium Pécs „Rózsadombján” helyezkedik el, a lakóegységekből gyönyörű panoráma nyílik a városra, nagyon jó szobaelosztások, és fantasztikus, közel 5-6000 m² nagyságú park, benne focipályák, kézilabdapálya, kialakított szalonnasütő hely teszik vonzóvá a megújult diákszállót.

A legfelső szinten a szintén Mapei kivitelező partner, a Csizi-Bau Kft. alakított ki PLANEX aljzatkiegyenlítővel végleges felületet a gépészeti termék számára. Ezen a szinten nem akarták egy új esztrich plusz súlyával terhelni az épület szerkezetet, így esett a választás a járófelületként is kiváló kültéri PLANEX aljzatkiegyenlítőre, melyet 1 cm rétegvastagságban terítettek.

Ugyancsak nagyon érdekes munkának bizonyult a homlokzati kialakítás és hőszigetelés. A nagyon színvonalas épülethomlokzatot antracit szürke betétek és motoros, szürke alumínium zsalugáterek teszik érdekessé. A homlokzati munkákat szintén Mapei termékekkel az ADRI-ÉpKer Kft. végezte. Az alapvető feladat az volt, hogy a meglévő pirogránit felületre új hőszigetelő rendszer és vakolat kerüljön. A felület előkészítés volt a kulcsa az új rétegek tapadásának. Különösen az északi oldal jelentett fogós kérdést. A

helyszíni konzultációk során több alapozót is kipróbáltak a Mapei szakemberek, mivel ezen az oldalon az uralkodó szélirány miatt nagyon eltömődtek a pórusok, elkoszosodott a felület, nehéz volt a megfelelő tapadást kialakítani. Végül a homokfúvással történő letisztítás és az ezt követő MAP-PRIM SP alapozás jelentette a megoldást. A déli oldalon nem kellett homokfúvással tisztítani a felületet, itt az ECO PRIM GRIP alapozót használták a pirogránitra. Az épület vakolt és beton felületein a MALECH alapozót alkalmazták. A megfelelő tapadóhidak kialakítása után alakította ki az Adri-ÉpKer Kft. a hőszigetelő rendszereket: MAPETHERM közetgyapot ragasztó, MAPETHERM közetgyapot lemezek, MAPETHERM ragasztótapasz és MAPETHERM PS hőszigetelő lapok megfelelő technológiájú beépítésével. A homlokzati vakoláshoz QUARZOLITE BASE COAT alapozás után QUARZOLITE TONACHINO-t alkalmaztak.

Az Adri-ÉpKer Kft.-től Hancsók Lászlót kérdeztük a kivitelezésről. Hancsók úr két különlegességről számolt be a fentiekén kívül. A megújult homlokzaton régi ablakok kerültek befalazásra, megőrizve a formát, vakablakot alkottak. Az így megmaradt ferde párkányokat a vakolat alatt Mapelastic kenéssel látták el a csapó esőtől valamivel nagyobb nedvességterhelés ellen. Ugyancsak szigeteléssel függ össze a



5

5-6. kép

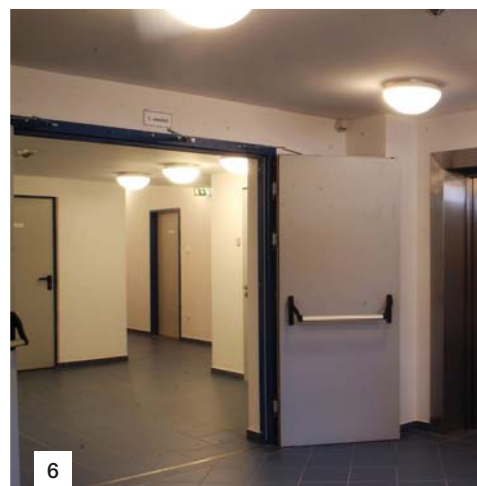
A VIV Bau Kft. a népszerű ADESILEX P7 hidegburkolati ragasztóanyagot alkalmazta a 30x30 cm-es greslapok fektetéséhez

7-8. kép

A PVC burkolatok rögzítéséhez a ROLLCOLL melegburkolati Mapei ragasztót alkalmazták

9. kép

Gyönyörű kilátás nyílik a megújult kollégiumból Pécs városára



6



7



másik érdekesség. A homlokzati fal 50 cm-es lábuzatát és az eredetileg a járdaszint alatti 15 cm-re tervezett sávot helyenként 180 cm mélységig (a régi szigetelésig) PLASTIMUL 2K-val szigetelték,

majd a lábuzatot is ezzel az anyaggal is ragasztották. A PLASTIMUL 2 K-ra azért esett a választás, mert ez a termék összetételénél fogva nem bontja meg a zártcellás lábuzati hőszigetelő lemezt. **MK**

FELHASZNÁLT MAPEI TERMÉKEK

A cikkben szereplő termékek termékismertetőit megtalálhatja a www.mapei.hu honlapon. A Mapei hidegburkolati ragasztói megfelelnek az EN 12004 szabványnak és CE jelzéssel rendelkeznek a ZA melléklet és az EN 12004 szabvány szerint. A Mapei hidegburkolati fugázóanyagai megfelelnek az EN 13888 szabványnak. A Mapei rugalmas hézagkitöltő anyagai megfelelnek az ISO 11600 szabványnak. A Mapei vízszigetelő anyagai teljesítik az EN 14891 és EN 1504-2 szabványok szerint. A Mapei aljzatkiegyenlítő simítóhabarcsai megfelelnek az EN 13813 szabványnak. A Mapei termékek többsége rendelkezik a GEV által tanúsított EMICODE EC1 jelzéssel. Több mint 150 Mapei termék járul hozzá a LEED-minősítésű projektekhez.



Adesilex P9 (EN 12004, C2TE):

Fokozott terhelhetőségű, lecsúszásmentes, nyújtott nyitott idejű, cementkötésű ragasztóhabarcs.

Adesilex P7 (EN 12004, C2T):

Cementkötésű fokozott terhelhetőségű lecsúszásmentes ragasztóhabarcs kerámia burkolólapokhoz.

Kerabond T (EN 12004, C1T, EC1 R Plus):

Cementkötésű lecsúszásmentes normál terhelhetőségű ragasztóhabarcs kül- és beltérben kerámia burkolólapokhoz.

Primer G (EC1): Műgyanta bázisú diszperziós alapozó, nagyon alacsony illékony szervesanyag (VOC) kibocsátással.

Eco Prim T (EC 1 Plus): Oldószermentes, nagyon alacsony illékony szervesanyag kibocsátású (VOC), akrildiszperziós alapozó nedvszívó és nem nedvszívó felületekre.

Novoplan 21: Gyors szilárdulású önterülő aljzatkiegyenlítő simítóhabarcs 1-5 mm rétegvastagságokhoz. Padlófűtésre és görgőszékek alá is alkalmazható.

Rollcoll: Univerzális akrildiszperziós ragasztó PVC és textil, padló- és falburkolatokhoz. Padlófűtéshez és görgőszék alá is megfelelő.

Mapegum WPS: Gyorsan száradó, rugalmas, kenhető beltéri vízszigetelőanyag.

Mapeband: Lúgálló, gumírozott szövet cementkötésű és kenhető diszperziós vízszigetelő rendszerekhez.

Planipatch (EN 13813, EC 1 Plus, CT-C35-F7, A1ff):

Ultragyors kötésű állékony (tixotróp) nagyon alacsony illékony szervesanyag kibocsátású (VOC), cementkötésű aljzatkiegyenlítő simítóhabarcs függőleges és vízszintes felületekre

Malech: Mikronizált akrilgyanta bázisú diszperziós alapozó, cementkötésű felületekre.

Mapeprim SP: Kétkomponensű, oldószermentes, műgyanta alapozó nedvszívó és nem nedvszívó aljzatokra ill. nedvességre érzékeny aljzatokra (gipsz, anhidrit).

Plastimul 2K: Kétkomponensű bitumen vízszigetelő emulzió cellulóz szákkal.

Mapetherm kőzetgyapot ragasztó: Kőzetgyapot ragasztó és simító.

Mapetherm kőzetgyapot lap: Homlokzati hőszigetelő rendszernél alkalmazott kőzetgyapot lap.

Mapetherm ragasztótapasz: Szárazon kevert, cementkötésű habarcs polisztirol hőszigetelő táblák és felületi hőszigetelő rendszerek ragasztására és simítására.

Quarzolite Base Coat (ETA 10/0024, ETA 10/0025): Akrilát alapú színezhető alapréteg Quarzolite Tonachino-hoz és Quarzolite Graffiato-hoz.

Quarzolite Tonachino (ETA 10/0024, ETA 10/0025): Akrilát alapú vékonyvakolat, kül- és beltéri felületek díszítésére és védelmére.



9

ADATOK

Referencia megnevezése:

Pécsi Tudományegyetem
Jakabhelyi Kollégium

Mapei termékekkel végzett munkálatok:

hideg- és melegburkolás, különleges aljzat készítés, homlokzati hőszigetelés és homlokzat kialakítás, szigetelés

Helyszín: Pécs

Kivitelezés: 2011

Átadás: 2011. augusztus

Generálkivitelező:

STRABAG-MML Kft. HS irányítás

Beruházó:

Pécsi Tudományegyetem

Hidegburkolati kivitelező:

VIV Bau Kft.

Melegburkolati kivitelező:

VIV Bau Kft.

Különleges aljzat kivitelezője:

Csizi-Bau Kft.

Homlokzati kivitelező:

ADRI-ÉpKer Kft.

Mapei Partnerkereskedő:

VIV Ceramics Kft.

Mapei kapcsolattartó:

Dunai Zsolt, Nagy Antal



8



DURSILITE: egy festék, amely állja az idő és a kosz próbáját

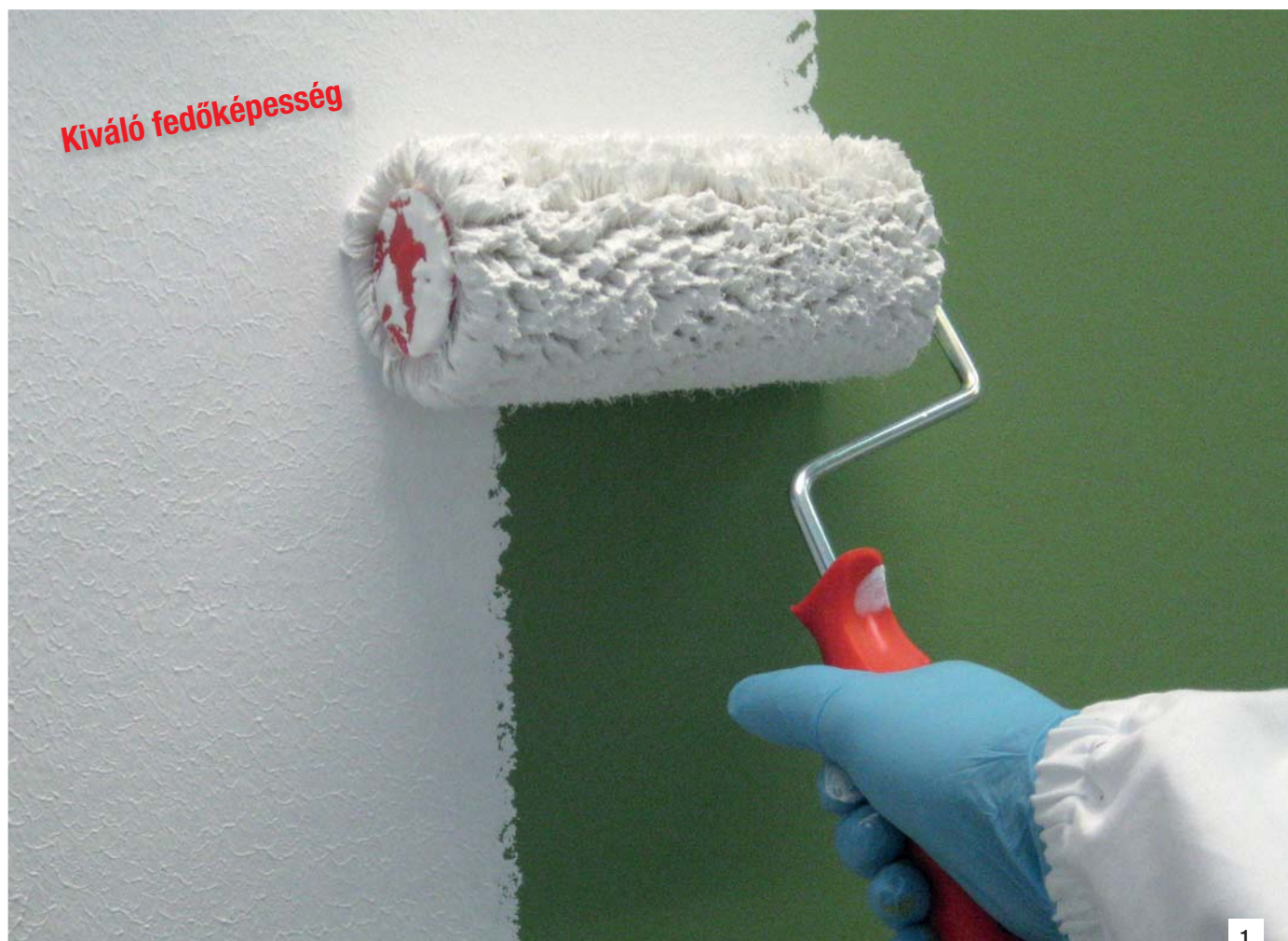
Színtartósságát szigorú vizsgálatokkal tesztelték

A festékek legismertebb és legnagyobb csoportját alkotják a beltéri felhasználásra szánt diszperziós falfestékek.

Létezik-e olyan ember, aki legalább egyszer ne festette volna ki a lakását? A felmérések szerint az olaszok 4–5 évente festik/festetik ki otthonukat. A piacon hatalmas a termékfelhozatal: a közel 1000 gyártó mintegy 4000–5000 féle diszperziós festéket kínál.

Mivel nincs olyan egységes minőségértékelé-

si rendszer, amely megkönnyítené a vásárlók döntését, sok esetben egyedül a termék ára alapján választanak, és a többségüknek fogalma sincs, mit jelentenek a csomagoláson feltüntetett tulajdonságok: nem bőrszódik, félig lemosható, nagy páraáteresztő-képességű stb. Ugyanakkor a kereslet egyre nő, a szakmai szervezetek, a sajtó és a televízió pedig rendszeresen közölnek cikkeket és riportokat az adott témában.





2

A Mapei – amely az építéskémiai termékek első számú gyártója és a diszperziós festékek alapanyagát is előállító Vinavil márkatulajdonosa – a kialakult helyzetre és a trendekre tekintettel nem hagyhatta figyelmen kívül ezt területet, amely a becslések szerint csak Olaszországban 600 millió eurós forgalmat generál. Egyfajta időutazás ez a Mapei számára. A DURSILITE minőségi falfesték ugyanis szintén olyan márkatermék, amelyet az 1930-as évek vége óta gyártanak, amikor a Rodolfo Squinzi által a milánói Via Cafieron alapított vállalat elkezdett építőipari segéd-

1. kép
A DURSILITE kiváló fedőképességű termék

2. kép
A színes DURSILITE festékek feldobják a lakókörnyezetünket

anyagokkal – így többek között a DURSILITE-tel is – foglalkozni. Ahhoz, hogy megérthessük, melyek a beltéri felhasználású diszperziós falfestékek leglényegesebb tulajdonságai, meg kell ismerkednünk néhány alapvető dologgal a termékek összetételével és fő alkotórészeik hatásával kapcsolatban. A diszperziós festékek festékporból (pigmentekből és töltőanyagokból), oldószerből (kötő- és adalékanyagokból), valamint vízből állnak – a vízzel hígításra azért van szükség, hogy a falfestéket könnyebb legyen ecsettel vagy festőhengerrel felhordani.

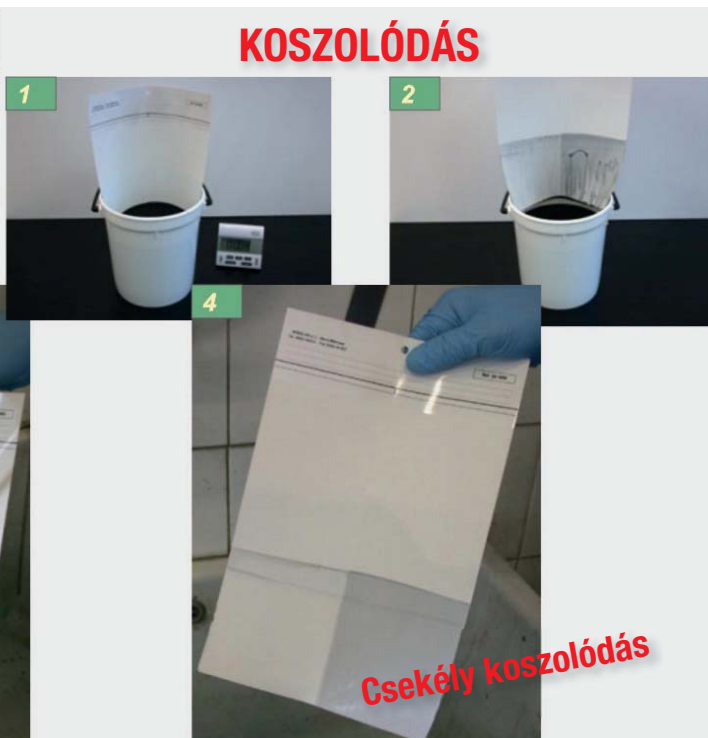
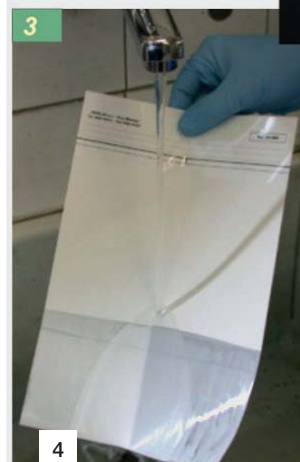
Az adalékanyagokon kívül, amelyeket ugyan csak igen csekély mennyiségben kevernek a festékhez, mégis fontos tulajdonságokért felelnek (amilyen például a felhordhatóság, a megfolyás-, lecsepegés- és habzásmentesség, illetve a penészállóság). A két legfontosabb összetevő a festékpigment (ez leggyakrabban fehér színű titán-oxid) – amelyet a fedőképesség fokozására és színezékként adnak a termékhez – és a kötőanyag (legismertebb a Vinavil) – amely elősegíti a festék megtapadását, gátolja a bepiszkolódást, lemoshatóvá teszi a felületet, élénk



színeket biztosít és legfőképpen tartóssá teszi a bevonatot.

A töltőanyagok olyan porok, amelyek növelik a termék tömegét, és a gyengébb minőségű diszperziós falfestékekbe keverve csökkentik az előállítási költségeket.

Mely szempontok alapján értékelhetünk egy diszperziós falfestéket?



Hogyan tudjuk megállapítani, hogy egy adott termék milyen minőségű?

Először is, ha a festéket vízzel hígítjuk, azonnal látni fogjuk, mennyire fed jól: átüt-e rajta az eredeti réteg színe (amennyiben eltérő színűre festjük a falat) vagy a falon lévő esetleges foltok, a por stb. Egy jó fedőképességű festék használatával időt és pénzt takarítunk meg: kevesebb rétegben kell felhordanunk, hogy a kívánt hatást elérjük, és a felület színe is egységesebb lesz.

A terméket (a falfestéskor alkalmazott rétegvastagságban) egy fehér kartonlapra visszük

3. kép

Egy diszperziós festék minőségének megállapításához meg kell néznünk a fűtőtestek (3a) és a szekrények mögötti (3b) falfelületeket

4. kép

A koszolódás-vizsgálat során a festéket nikotin-oldattal szennyezik be, azt szimulálva, hogy mi történik a fallal egy lakókörnyezetben

fel, amelynek közepére fekete csíkot rajzoltunk, egy különleges eszköz segítségével pedig lemérjük, hogy ez a csík hány százalékos lefedettségű. Minél kevésbé látszik, annál jobb az adott termék fedőképessége. Minél több a titán-oxid egy festékben, annál jobban takar.

Azonban legjobban az idő segít nekünk meghatározni egy festék „minőségét”: minél jobb egy termék, annál lassabban koszolódik. Egy adott termék értékeléséhez elég szemrevételeznünk a fűtőtestek fölött, a képek és a szekrények mögött a falat (3a és 3b kép). Egy laboratóriumi koszolódás-vizsgálat is hasznos lehet (4. kép). Ebben az esetben nikotin-oldatot adnak a festékhez, hogy bepiszkolják, hasonlóképpen ahhoz, ahogy az évek folyamán a radiátorok fölött is beszenyeződik a fal.

A vízdékonyságot is vizsgálunk kell, ami arra vonatkozóan ad tájékoztatást, hogy bepiszkolódás esetén mennyire jól tisztítható a falunk. Ezt a tulajdonságot a festékben lévő kötőanyagok mennyisége határozza meg. A lemoshatósági teszt elárulja, hogy a terméket lehet-e tisztítani (5–8. kép). A festéket nem szívó alapra hordják fel, ezt

FŐ ALKOTÓELEMEK ÉS FUNKCIÓJUK A FESTÉKBEN

KÖTŐANYAG

VÉDELEM

PIGMENTEK

SZÍNEZÉS ÉS FELÜLETKÉPZÉS

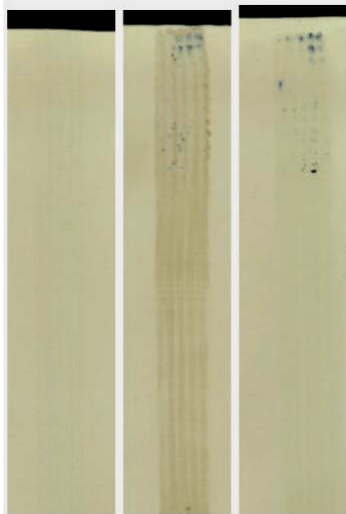
TÖLTŐANYAGOK TÖLTÉS

ADALÉKSZEREK

BIZONYOS TULAJDONSÁGOK FOKOZÁSA

LEMOSHATÓSÁG

Lemosható és szellőzik



5



azután vízbe merítik, és egy kefével dörzsölni kezdik. A speciális berendezés számolja, hogy a kefe hányszori „húzásra” távolítja el a festékréteget.

Ha a húzások száma kevesebb száznál, a termék gyenge minőségűnek számít; ha háromezer feletti, a termék minősége közepes; tízezemél több dörzsölés esetén a vizsgált termék kiváló minőségű, és élénkebb, erősebb színeket produkál.

A festék minőségének kiválasztása – különösen házi felhasználás esetén – a megrendelőre hárul.

MK

5. kép

A lemoshatósági teszt során a termékéből felhordanak egy réteget, majd vízbe merítik, és egy kefével dörzsölni kezdik

6-8. kép

Ha egy festék „lemosható”, a falon lévő szennyeződések el lehet távolítani róla

Ha a cikkben szereplő termékkel kapcsolatban szeretne bővebb információt, árajánlatot kérni, írjon a kronika@mapei.hu e-mail címre.



6



7



8

Vidám színekkel
a szép lakókörnyezetért



Dursilite

Módosított vinilgyanta bázisú, mosható, vizes diszperziós festék bármilyen beltéri falak védő és dekoratív festésére

MAPEI

Gyakorlat teszi a mestert

- gyorsan felhordható
- bármilyen felületre felhordható
- hatalmas színválasztékban kapható
- kiváló fedőképességű
- mosható és szellőzik
- tartós
- alig koszolódik
- rendkívül alacsony illékony szervesanyag-kibocsátású (az EC 2004/42. szabvány szerint)



Nézzük meg együtt közelebbről:
www.mapei-soluzioni.com

Gyorsítsa meg a parkettázást az új, felhasználásra kész, NMP-mentes alapozóval

Nagy Antal melegburkolati szakértő cikke

A Mapei, mint vezető építőipari segédanyag gyártó vállalat, több mint ezer terméket állít elő az építőipar számára. Emellett gondosan fejleszti és teszi jobbá termékeit nap, mint nap. Ekkora terméksortimenttel dolgozni, azt egyre jobb minőségben, a piaci igényeket követve előállítani, nagy felelősséget ró a fejlesztőkre, a gyártásra és nem utolsósorban a kereskedésekre és a végfelhasználókra. A gyártó feladata, hogy a lehető legjobb minőséget hozza létre, s a kereskedőket, végfelhasználókat folyamatosan tájékoztassa a termékekre vonatkozóan, segítse a termékek alkalmazását. A Mapei ezért széles termékínálatát, az átláthatóság és könnyebb kezelhetőség érdekében, különböző termékvonalakra bontja és rendszerezi. Jelen pillanatban 15 különböző Mapei termékvonalat különböztetünk meg a hidegburkolati termékvonaltól, a védő-dekorációs termékvonalon keresztül, a melegburkolati termékvonalig. A termékvonalakat különböző termékcsaládok is erősítik, hogy minden műszaki igényt kielégítsen.

Cikkemben a melegburkolati termékvonal 2 éve bevezetett ULTRACOAT® termékcsalád legújabb tagját szeretném bemutatni Önöknek, szakembereknek és faburkolat tulajdonosoknak.

A rendszerben való gondolkodás lehetővé teszi egy rétegrenden belül, hogy például a fapadló védelme (lakkozás) egy gyártótól, egy termékcsaládból kerüljön ki, ami a legnagyobb biztonságot nyújtja a melegburkoló szakembernek és a fapadló megrendelőjének.

Megalapozott ezek után a kérdés: eddig ilyen nem is volt az ULTRACOAT® termékcsaládon belül, és eddig nem védjük a fa eredeti, eredendő tulajdonságait? De igen védjük, és a rétegrendnek fontos tagja az alapozó, és ezért nem is hagytuk ki. Ez idáig az Ultracoat P920 2K termékünk látta el ezt a feladatot.

Miért kell helyette más? Válaszunk a cikk elején általánosságban már megfogalmazódott. A Mapei éves forgalmának 5%-át költi kutatásokra, innovációra, s törekszik a vevők, az építő-

Az ULTRACOAT UNIVERSAL BASE egy egykomponensű alapozó, mely a fapadló lakkozásának előkészítésére szolgál. Az ULTRACOAT UNIVERSAL BASE megőrzi a fa eredeti tónusait, ereztességét, biztosítja a teljesen natúr érzést, amit a fa eredendően nyújt

ipar igényeinek maradéktalan kiszolgálására. Ebben az esetben is meghallgattuk a felhasználóink véleményét és kifejlesztettünk egy könnyebben kezelhető, magasabb követelményeknek megfelelő fapadló alapozót.

A lényegi innováció az alapozó esetében az, hogy a kétkomponensű helyett egy azonos műszaki tartalommal bíró egykomponensű alapozót állítottunk az ULTRACOAT® család rétegrendjébe.

Nagy erőfeszítést igényel egy kétkomponensű terméket úgy egyszerűsíteni, hogy a műszaki tartalma ne sérüljön, de a Mapei szakemberei megoldották ezt a feladatot.

Ezentúl nem kell komponenseket kimérni és összekeverni, s ha nincs szükség a teljes kiszerelésre, az ULTRACOAT UNIVERSAL BASE lehetővé teszi azt, hogy ha nem fogy el a teljes kiszerelés, egyszerűen vissza kell zárni a csomagolást, és a terméket a következő munkán lehet ismét használni.





A fapadló védelem elengedhetetlen része az alapozó, mely biztosítja a fa eredeti színének megtartását, megfelelő mértékben tömíti a fa pórusait és a későbbi anyagfelhasználás érdekében, mindenképpen javasolt réteg. A Mapei ULTRACOAT UNIVERSAL BASE terméke egykomponensű, vizes PU alapozó, melyet a Mapei ala-

pozó hengerével célszerű felvinni egy rétegben a fa teljes felületére. A különböző felhasználási szokásokat figyelembe véve a Mapei spatulával is fel lehet vinni a terméket a felületre.

A maximális kopófelület érdekében az ULTRACOAT LS fatapaszt oldat után használjuk az ULTRACOAT UNIVERSAL BASE alapozót, majd



A fapadló, és -parketta védelmében használjuk az ULTRACOAT® termékcsalád tagjait, hogy védjük az értékes burkolatot. Az ULTRACOAT® filmrétegszerű bevonat biztosítja a faburkolat hosszú élettartamát és a könnyű tisztítást, felületkezelést

lássuk el a felületet a fedő lakkok közül választva aszerint, hogy milyen igénybevételnek tesszük ki a felületet. Lakossági igénybevétel esetén válasszuk az ULTRACOAT P915-öt, közületi felhasználáskor pedig az ULTRACOT P925 2K tesz eleget a követelményeknek. A termékcsaláddal kapcsolatos kérdésekre választ kap az ULTRACOAT® nyomtatott katalógus segítségével, vagy vegyen részt melegburkolóknak szóló szakmai rendezvényeinken. Szaktanácsadásért forduljon a melegburkolati termékvonallal felelőseinkhez, akik örömmel és biztos szakmai tudással válaszolnak kérdéseikre.

Ha a cikkben szereplő termékkel kapcsolatban szeretne bővebb információt, árajánlatot kérni, írjon a kronika@mapei.hu e-mail címre.



Hogyan alakítsunk ki a leggyorsabban és a legegyszerűbben akár visszabontható textilburkolatokat, dekorációkat?

Bíró László melegburkolati szakértő cikke

Gyakran előfordul, hogy az építőipari kivitelezést (többnyire felújítást vagy átalakítást) egy már használat alatt lévő épületben kell elvégezni. Olykor pedig arra van szükség, hogy ideiglenes megoldást nyújtson a kialakítandó tér egy konkrét használatra. Mindkét esetben jó szolgálatot tesz az egyszerű megoldás, melynek kulcsa a MAPECONTACT megerősített kétoldali ragasztószalag.

Hol és mire használható a MAPECONTACT?

- Szegélyléc, gumi és PVC profilok ragasztásakor,
- szögletes, kiálló élekre és éles szélekre védelmi profilok, lépcsőszegélyek ragasztása esetén,
- rugalmas és textil padlóburkolatok, íves felületek ragasztására
- és általában ott, ahol a kötés azonnal szükséges.

Milyen aljzatok esetén alkalmazható a MAPECONTACT?

- Cementkötésű aljzatokra (beton, hagyományos esztrichek és speciális kötőanyagok, simító és kiegyenlítő anyagok),
- régi kerámia, terrazzo és kőburkolatokra,
- fa felületekre (parketta, forgácslemez és rétegelt lemez),
- és olajfestésre, tapétára és üvegszálás szövetre.

A MAPECONTACT az alkalmazási felület nagyságától függően választható 35, 65, 85 és 240 mm szélességben, 50 m-es tekercsekben.

Egy-egy helyiség vagy egy belső lépcső gyors melegburkolására, amikor a megrendelő minél hamarabb szeretné a teret használatba venni, akár íves felületek esetén is, ideális választás ez a megerősített kétoldali ragasztószalag, hiszen használatával gyorsan elvégezhető a burkolat építés.

Hadd említsünk néhány példát Önöknek:

1. Egy gyermekszoba, ami korábban más funkciót töltött be, jó állapotban lévő hidegburkolattal rendelkezik. A helyiséget, új funkciójának megfelelően, a szülők szeretnék textil burkolattal ellátni. Ilyenkor a MAPECONTACT lehetőséget ad arra, hogy a régi hidegburkolat felszedése nélkül melegburkolatot alakítsunk ki a helyiségben, sőt, ha később úgy gondoljuk, el is távolíthatjuk a MAPECONTACT-tal kiépített burkolatot.

2. Kiállítások standjain az ideiglenes textil burkolatok ragasztását, dekorációk gyors és tiszta elhelyezését, szintén könnyedén és gyorsan megoldhatjuk a MAPECONTACT-tal (nem csepeg a ragasztó).

3. A napjainkban oly közkedvelt otthoni dekorációk kialakítását is egyszerűen oldhatjuk meg e kétoldali ragasztószalaggal.

4. Ugyancsak kiváló megoldást jelent e termék dekorációk kialakítására közületekben.

Amennyiben Ön kérdéssel, szakmai tanácsadás igényével szeretne hozzánk fordulni, keresse melegburkolati értékesítőinket, szakemberink örömmel állnak az Ön rendelkezésére. A MAPECONTACT terméket keresse a Mapei-pontokon.

Ha a cikkben szereplő termékkel kapcsolatban szeretne bővebb információt, ajánlatot kérni, írjon a kronika@mapei.hu e-mail címre.

1. kép
Mapecontact illesztése lépcsőre



2. kép
Védőfólia eltávolítása



3. kép
PVC burkolat fektetése



4. kép
PVC burkolat simítása



Alapozzon gyorsan, kimérés és felesleges mennyiség megmaradása nélkül!

Oszvald András alkalmazástechnikus írása

A MAPEI fejlesztőlaboratóriumában a kutatók ismét remekművet alkottak! Ezúttal a céljuk egy kül-, beltérben alkalmazható univerzális alapozó kifejlesztése volt. Bátran állíthatjuk: sikerült!

A rendkívüli tapadóerőt biztosító termék, amelyet, hogy igen felhasználóbarát, az építőipar számos problémájára ad megoldást. Az Eco termékcsalád egy új tagja. EC1-es emissziós kódal rendelkezik, ami a terméket bedolgozó szakember számára éppolyan fontos, mint a burkolatot használó tulajdonos számára, ugyanis rendkívül alacsony az illékony szervesanyag tartalma, nincs egészségkárosító hatása.

Az anyag fő felhasználási területe a nem nedvszívó felületek, mint például a meglévő régi kerámia padlók, természetes kő és műkő burkolatú padlók zsirtalanítás utáni alapozása, de kiváló tapadást biztosít kismértékben nedvszívó aljzatokon is, mint például a cementkötésű ipari padlók. Nagy előnye, hogy felhasználásra kész állapotban kerül a polcokra, egykomponensű, nem kell a régi kétkomponensű anyagokhoz hasonlóan kimérgetni a komponensek arányát. Használata gazdaságos, mert pontosan annyi anyagot kell csak felhasználni, amekkora felületet alapozni szeretnénk. Nem kell a „bekevert” anyagot eldobni, nem keletkezik hulladék és nincs plusz költség. Elérhető 1 - 5 - 10 kg-os kiszerelésben, akkor is kiváló választás, ha csak kis felületet újítunk fel.

Szilikahomok tartalma miatt érdes felületet biztosít, amin kiválóan meg tud tapadni a következő réteg, legyen az ragasztóhabarcs, fali kiegyenlítő vagy önterülő aljzatkiegyenlítő. A szürke színű, sűrűn folyós anyag

könnyedén felhordható hengerrel vagy ecsettel. A felkenéstől a következő réteg felhordhatóságáig eltelt idő, a környezeti körülményektől (hőmérséklet, tűző nap, sütés, légmozgás) és az aljzat nedvszívó képességétől függően 15 és 60 perc között változik. Ez előny kis felújításoknál, szinte azonnal lehet kezdeni a rákerülő réteg felhordását, nem kell az alapozás miatt külön kimenni a helyszínre. Nagy projekteken pedig a határidők betartása miatt fontos a gyorsaság. A termék kiválóan alkalmazható a Planitop Fast 330 tapadóhidjaként vasbeton lemezek kiegyenlítésére, például medence falak esetében, vagy a medence alaplemezének kiegyenlítésekor.

Az Eco Prim Grip tökéletes választás, ha nem nedvszívó felületen kell alapoznunk, nem szeretnénk vagy nincs időnk a többkomponensű anyagok kimérésére. Ha környezettudatosan élünk, vigyázunk az egészségünkre és nem akarjuk károsítani a környezetet, akkor ez a termék a Jolly Joker! Használják egészséggel!

Ha a cikkben szereplő termékkel kapcsolatban szeretne bővebb információt, árajánlatot kérni, írjon a kronika@mapei.hu e-mail címre.



Még a csapból is bor folyik...

... és csak a tüzetesebb szemlélő figyelhet fel arra, hogy a kivételes élményt és a magas fokú kényelmet kínáló szállodatermek nem csupán a borkultúra és a borászat jegyeit hordozzák. Az épület teljes egészében magán viseli az ötletes tervezés, valamint a pontos és igényes kivitelezés jeleit. A badacsonyi Hotel Bonvino generál kivitelezését cégünk partnere, az SZ-L Bau Kft. végezte, aki egyben a Mapei termékek beszállítójaként is szerepelt a projektben. Az SZ-L Bau Kft. működését a piacon igényes szakértelem, tudatosan szervezett és irányított folyamatok és nagyfokú felelősségvállalás jellemzi.





3



7



4



1-2. kép

A homlokzati burkolat ragasztásához a Mapei KERAFLEX MAXI S1 és GRANIRAPID termékeit alkalmazta a kivitelező, Király Zsolt

3-4. kép

A beltéri hidegburkolatok ragasztása ADESILEX P9 és KERAFLEX S1 ragasztóanyagokkal történt

5-7. kép

Kreatív, fantáziadús belsőépítészeti remek a borászat világából

Ha már van egy Balatonunk és egy Badacsonyunk, megvan mindenünk, amire alapozhatunk egy magyarországi élmény-központot, mely a hazai borászat megismerését a legélvezetesebb turizmussal kapcsolja össze. A Hotel Bonvino, vagy magyarul Badacsonyi Borház tematikus hotelként arra jött létre, hogy kínálatában összefoglalja a borászati kultúra hagyományait, a helyi bortermelő adottságokat és gasztronómiai kultúráját.

Enni vagy inni a Bonvino kínálatában komplex kulturális élmény csomagokat jelent. Világhírű séf által irányított Márton napi borvacsora, karácsonyi borok kóstolója, bemutatója ropogó kandalló tűz mellett, a környékbeli badacsonyi pincék bejárása kóstolókkal, a házi ízeket kutató termelői piactárogatások és sok más különleges program teszi a borászat és a gasztronómia tudásközpontjává a szállodát.

Ennek a vendéglátói szándéknak kreatív kommunikációját jelentik a Geppetto Belsőépítészeti Iroda által tervezett és megalkotott szállodai terek. A Badacsonyi Borház belső tereiben a dizájt és a használati funkciót meghaladó, az emberekben feledhetetlen élményt, nyomot hagyó belsőépítészeti megoldásokat találunk. A tér itt megszólít, ámulatba ejt, és gondolatokat ébreszt. A vendégek, csak lakva a szállodában, már egyfajta borkiránduláson vesznek részt, interaktív kapcsolatba kerülve a belsőépítészeti elemekkel. A recepciónál borrulettal kezdődik ez a kirándulás, majd az egyedi dugóhúzó-szobakulccsal indul tovább a vendég, elhalad a borkészítést elmesélő falfestmények mellett, a szőlőfürtöt idéző szőnyegekben, s több helyen is találkozik a szállodában a környékbeli badacsonyi bazalttra utaló terekkel, felületekkel. Az ágyak fejtemaszai a boroshordók hagyományos

fa anyagából, tölgyből készültek. A formákat, a színeket egyedi megoldások és az egységesség jellemzik. Az anyaghasználatra ugyancsak az összhang és a természetes anyagok kizárólagos alkalmazása a jellemző. A látszóbeton tudatos alkalmazása a szobák és a konferenciaterem esetében a palackozóüzemek ipari légkörét idézik. A szálloda két szárnyának modern és rusztikus berendezése a borkészítés két alapvető technológiájáról, az oxidatív és a reduktív módszerről mesél. A Geppetto Belsőépítészeti Iroda által gyártott egyedi tárgyak még különlegesebbé varázsolják Borház tereit.

A beruházói öltet és szándék, valamint a kreatív tervezés megvalósulásának záloga a kivitelezői szakértelem és precizitás. A generálkivitelező SZ-L Bau Kft. magas technológiai felkészültséggel, számos szakmai egyeztetéssel és erős kontrollal tartotta kézben a

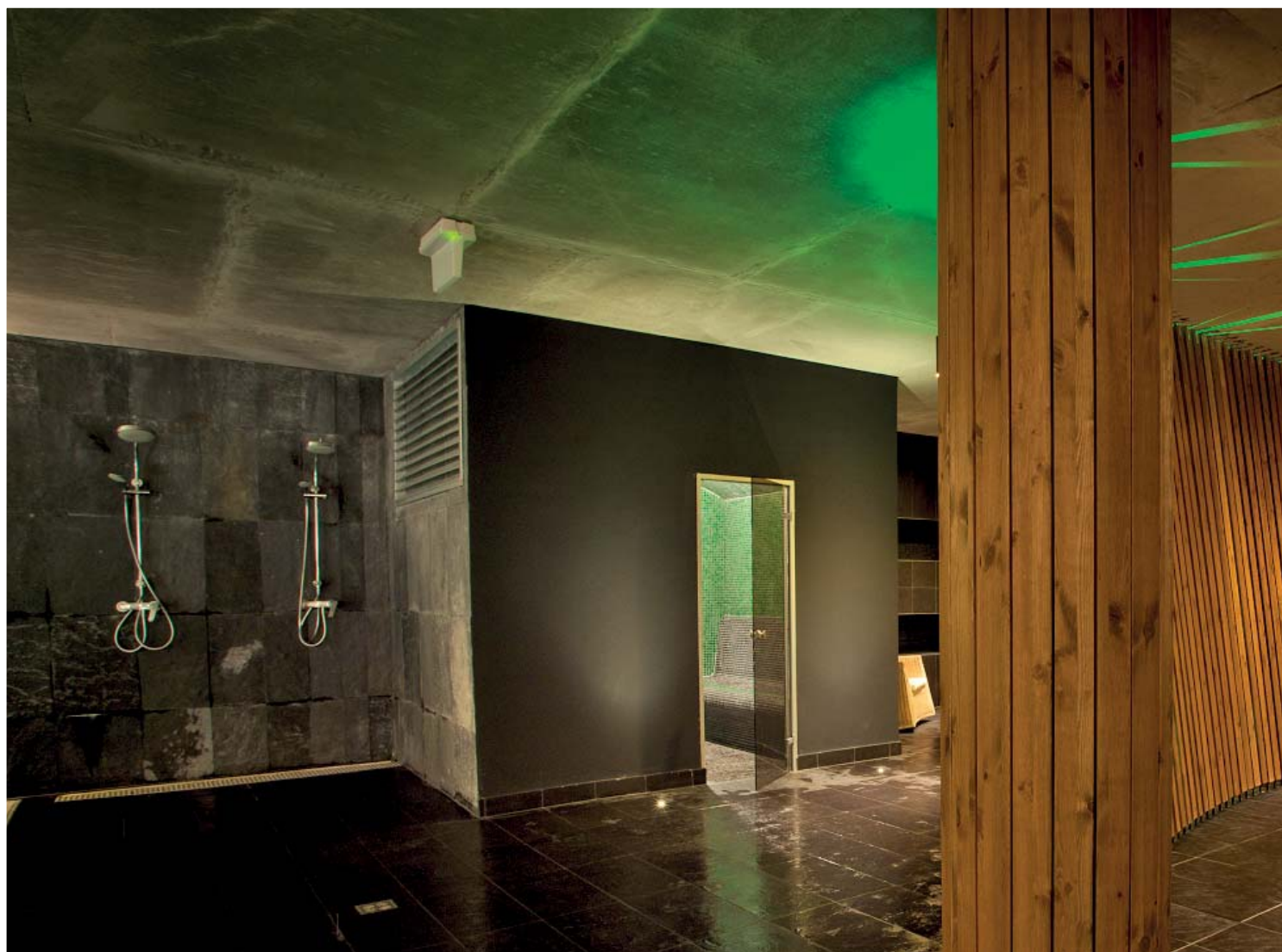
Az impozáns wellness egység összes hidegburkolatát Mapei termékekkel készítették

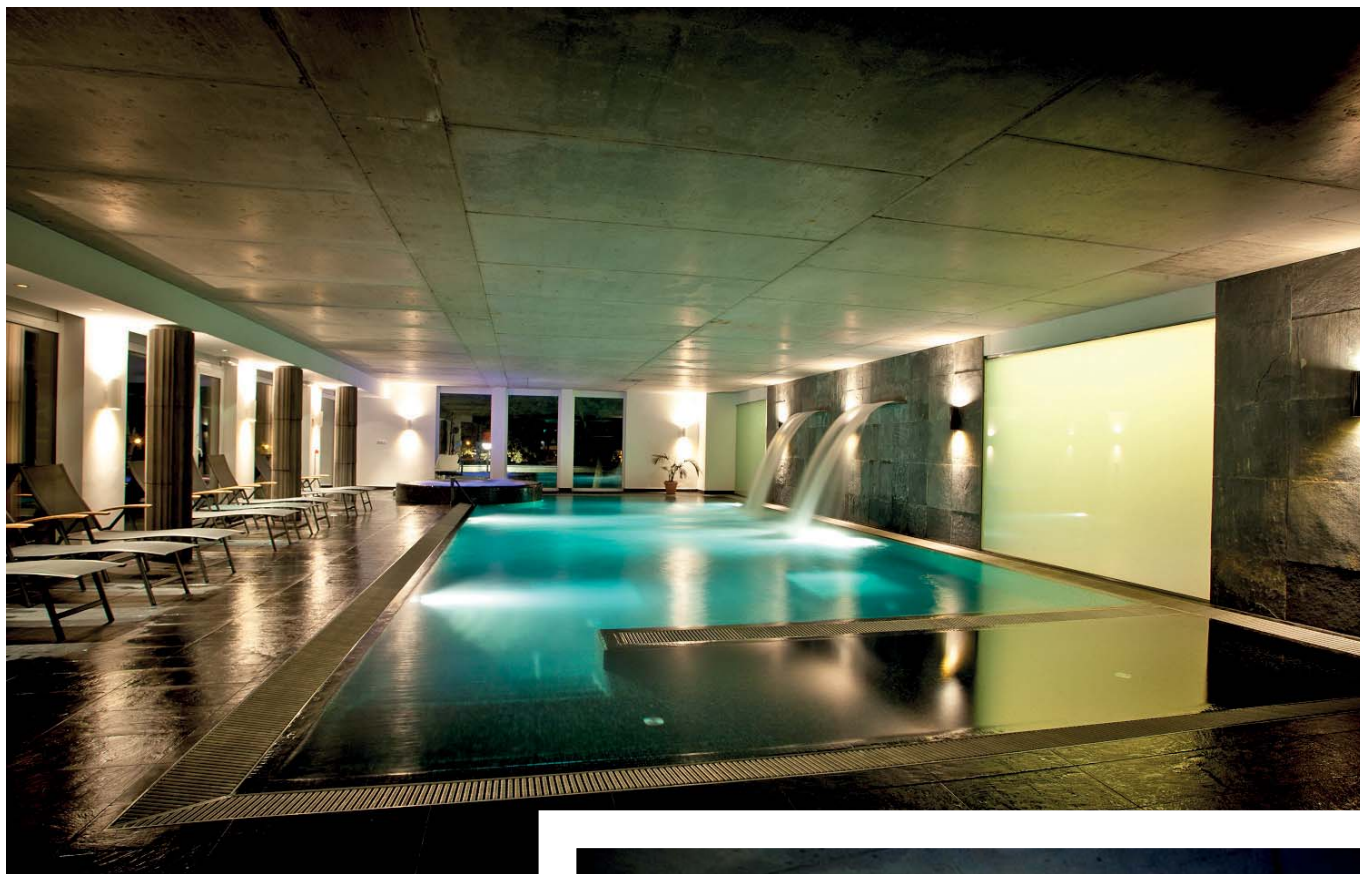


munkálatokat az építés különböző szakaszaiban. A SZ-L Bau Kft. saját embereivel és alvállalkozóival volt jelen a helyszínen.

A pince plusz kétszintes, tetőteres épület, hagyományos monolit vasbeton vázas szerkezettel és az azt kitöltő falakkal épült, vasbeton födémmel és ácsolt tetőszerkezettel, cserépfedéssel, hozzávetőleg 750 millió Ft értékben. A szerkezetépítés befejezése után a gépészeti, valamint a villanyszer-

elési munkálatok következtek, mely utóbbi során egy speciális gázüzemű, hűtő-fűtő berendezés egységeit építették be az épületbe. A szakipari munkák párhuzamosan az építőmesteri munkákkal zajlottak. A Mapei termékeket az üzemi víz elleni szigeteléseknél, az aljzatok kiegyenlítésénél, valamint a hidegburkolási, melegburkolási munkáknál, a homlokzati burkolat kialakításánál, a mélygarázs ipari padlójának kiépítésénél és a





„Nagy többségben ismerem az alkalmazott Mapei termékeket, egyedül itt a végén volt egy megoldás, ami nekem is új volt. A medence alján kellett burkolni egy 60 cm széles mélyedést takaró redőnyt. A Mapei értékesítője, Doma Andris ajánlotta a KERAPOXY-t. Csináltunk egy próbát, kicsit megcsiszoltam a felületet. A KERAPOXY bitangosan megfogta az üvegmozaik burkolatot.” (Perger Péter)





tetőszigetelés munkálatainál alkalmazták.

Az SZL-Bau Kft. körütekintően és többéves kivitelezői tapasztalatra támaszkodva működik együtt minősített és kipróbált alvállalkozó partnereivel. Alvállalkozói kiválasztásánál az is fontos szempont, hogy a kivitelező partner Mapei segédanyagokkal dolgozik-e. Mivel az SZ-L Bau Kft. a magas minőséget garantálja a megrendelők felé, kiemelkedően fontos a cég számára a kiváló minőségű termékek alkalmazása. Az SZ-L Bau folyamatosan képzett szakemberei, s a cégben kialakított, tudatosan irányított folyamatok további garanciát jelentenek a minőségi munkára számos építőipari területen.

A Hotel Bonvino wellness medencéinek és medence tereinek burkolását az SZ-L Bau Kft. alvállalkozó partnereként, a Kvadrát 2004 Kft. végezte. A medencénél és a medence terekben a PLANITOP FAST 330, ECO PRIM GRIP, MAPELASTIC, PLANICRETE, ELASTORAPID, KERAFLEX, KERAFLEX MAXI S1, ULTRACOLOR PLUS, MAPESIL AC és KERAPOXY Mapei termékeket alkalmazta a kivitelező.

A szálloda vizes helyiségeinek hidegburkolati kivitelezésében a Kvadrát 2004 Kft-n kívül részt vettek még Fodor József és Király Zsolt. A kivitelezők a következő Mapei termékeket alkalmazták: PRIMER G, KERAFLEX MAXI, ADESILEX P9, KERACOLOR FF FLEX, MAPESIL AC és MAPEGUM WPS.

A homlokzat ragasztott 1,5 cm vastag, szabálytalan, sötét, majdnem fekete bazaltkő burkolata a meglévő hőszigetelésre került,

melyhez KERAFLEX MAXI S1 és GRANIRAPID ragasztóanyagokat alkalmazták a szakember. A szabálytalan fugaközöket TOPCEM és kvarchomok keverékével tömítették. A kivitelezést helyszíni Mapei szaktanácsadás segítette. A melegburkolati kivitelezést Boch József burkoló szakember, alvállalkozó végezte, aki így beszélt az elvégzett munkákról:

„Rusztikus és modern stílusú egyedi szőnyegeket fektettünk a szobákba, apartmanokba és a folyosókra. Érdekes volt számomra, hogy a fal is olyan stílusú volt mindenhol, mint a szőnyeg. Például a rusztikus szőnyeggel ellátott helyiségekben úgy tették rusztikussá a sima meszelést, hogy ciroksőprűvel hullámosra húzták. Nekünk is volt érdekes munkánk ezzel kapcsolatban. Például, hogy szőnyeggel kellett burkolnunk a kábelcsatornát a falakon. A szőnyegek nagyon szépek voltak, külön egyedileg a szobák méretének megfelelően gyártották le őket. Nekünk csak az ajtónál toldanunk, mert a kimenő szőnyegdarabot össze kellett illeszteni a belső szőnyeggel. A folyosón szintén egyedi gyártású szőnyegek futottak. A szőnyegek ragasztásához a ROLLCOLL-t használtuk, ami gyors kezdeti tapadást biztosít.

A konferenciateremben és az előadóteremben ipari parkettát fektettünk Mapei ULTRAPLAN ECO kiegyenlítésre, ECO PRIM GRIM alapozóval, ULTRABOND P9901K ragasztóval ULTRACOAT lakkrendszerrel. Az ULTRACOAT rendszer nagyon szép felületet adott.”

Az egyszintes 600 m²-es mélygarázsban a keményített ipa-



1-2. kép
ROLLCOLL-lal ragasztott egyedi tervezésű szőnyegek teszik otthonossá, meleggé a szobákat, folyosókat

A konferenciaterem parkettaburkolatánál környezetbarát ECO rétegrendet alkalmaztak

ri padló munkálatait az STB Esztrich Kft. végezte. A padlóhoz MAPETOP N-t használtak, ami alkalmas a kemény felület létrehozására. A MAPETOP N-t a frissbetonba szórták, majd betárcsázták. Az elkészült felület bepermetezték a MAPECURE E30 kipárolgás gátló szerrel, ami megakadályozza a kipárolgást és így a felület későbbi porlását. A tetőszigetelési munkákhoz a POLYGLASS PLANA és a SPIDER P Mapei termékeket alkalmazta a Pohlen-Dach Kft. **MK**

FELHASZNÁLT MAPEI TERMÉKEK

A cikkben szereplő termékek termékismertetőit megtalálhatja a www.mapei.hu honlapon. A Mapei hidegburkolati ragasztói megfelelnek az EN 12004 szabványnak és CE jelzéssel rendelkeznek a ZA melléklet és az EN 12004 szabvány szerint. A Mapei hidegburkolati fugázóanyagai megfelelnek az EN 13888 szabványnak. A Mapei rugalmas hézagkitöltő anyagai megfelelnek az ISO 11600 szabványnak. A Mapei vízszigetelő anyagai teljesítik az EN 14891 és EN 1504-2 szabványok szerint. A Mapei aljzatkiegyenlítő simítóhabarcsai megfelelnek az EN 13813 szabványnak. A Mapei termékek többsége rendelkezik a GEV által tanúsított EMICODE EC1 jelzéssel. Több mint 150 Mapei termék járul hozzá a LEED-minősítésű projektekhez.

Adesilex P9 (C2TE, EC1 R Plus, CE EN 12004): Fokozott terhelhetőségű, lecsúszásmentes, nyújtott nyitott idejű, cementkötésű ragasztóhabarcs.

Eco Prim Grip (EC1 Plus): Nagyon alacsony illékony szervesanyag kibocsátású (VOC), akrilgyanta-bázisú, felhasználásra kész, általános használatú, szilikahomok tartalmú vizesdiszperziós alapozó, amely különösen alkalmas vakolatokhoz, aljzatkiegyenlítő simítóanyagokhoz és hidegburkolati ragasztóhabarcsokhoz.

Elastorapid (EN 12004, C2FTE S2): Nagy alakváltozásra képes, fokozott terhelhetőségű, gyorskötésű és gyorszáradású, lecsúszásmentes, nyújtott nyitott idejű, kétkomponensű cementkötésű ragasztóhabarcs kül- és beltérben kerámia burkolólapokhoz és kőlapokhoz, alakváltozásnak kitett aljzatokra is.

Granirapid (EN 12004, C2F S1, EC1 Plus): Fokozott terhelhetőségű, alakváltozásra képes, kétkomponensű, gyorskötésű és gyorszáradású cementkötésű ragasztóhabarcs kül- és beltérben kerámia burkolólapokhoz és kőlapokhoz.

Keracolor FF Flex (CG2WA, EC1 R Plus): DropEffect® víztaszító technológiával készült, fokozott terhelhetőségű, polimerekkel módosított, cementkötésű fugázóhabarcs 6 mm fugaszélességgel, kül- és beltérben.

Keraflex S1 (EN 12004, C2TE S1): Fokozott terhelhetőségű, alakváltozásra képes, lecsúszásmentes nyújtott nyitott idejű cementkötésű ragasztóhabarcs kerámia burkolólapokhoz és kőla-

pokhoz kül- és beltérben.

Keraflex Maxi S1 (EN 12004, C2TE S1): Fokozott terhelhetőségű, alakváltozásra képes, lecsúszásmentes nyújtott nyitott idejű flexibilis cementkötésű ragasztóhabarcs Low Dust csökkentett porzású technológiával kerámia burkolólapokhoz és kőlapokhoz: különösen alkalmas nagyméretű porcelán és természetes kőlapok felragasztására (ragasztóvastagság 3 és 15 mm között).

Mapeband: Lúgálló, gumírozott szövet cementkötésű és kenhető diszperziós vízszigetelő rendszerekhez.

Mapecure E30: Oldószermentes, viaszalapú párazáró szer, habarcsokhoz és betonokhoz.

Mapegum WPS: Gyorsan száradó, rugalmas, beltéri, kenhető vízszigetelőanyag.

Mapelastic (CE EN 1504-2, bevonat (c), PI, MC, IR elvek): Kétkomponensű, fokozottan rugalmas cementkötésű habarcs betonfelületek, erkélyek, teraszok, medencék és úszómedencék vízszigetelésére.

Mapesil AC (F-25-LM az ISO 11600 szabvány szerint): Oldószermentes, ecetsavas, penészedésálló, szilikon hézagkitöltő anyag.

Mapetop: Cementkötésű, ásványi alapú, betonfelület keményítő, nagy kopásállóságú ipari padlók készítéséhez.

Polyglass Plana P: Nagyteljesítményű, előregyártott, plasztomer vízszigetelő lemez.

Planitop Fast 330 (EN 1504-2, MC, IR elvek, EN 998-1, GP-CS IV): Gyorskötésű, szálerősítéses, cementkötésű



kiegyenlítőhabarcs bel- és kültéri padlók és falak 3-30 mm közötti simításához és kiegyenlítéséhez.

Planicrete: Speciális, szintetikus polimer bázisú, folyékony latex adalékszer cementkötésű habarcsok tapadási- és szilárdsági jellemzőinek javításához. Valamint tapadóhid, kötött esztrichek készítéséhez.

Primer G (EC1): Műgyanta bázisú diszperziós alapozó, nagyon alacsony illékony szervesanyag (VOC) kibocsátással.

Rollcoll: Univerzális akrildiszperziós ragasztó PVC és textil, padló- és falburkolatokhoz. Padlófűtéshez és görgőszék alá is megfelelő.

Topcem: Különleges hidraulikus kötőanyag normál kötésiidejű és gyorszáradású (4 nap) zsgorodáskompensált esztrichek készítéséhez. 24 óra múlva kerámia-, 3 nap elteltével kő-, 4 nap után melegburkolat ragasztható rá!

Ultrabond P990 1K: Felhasználásra kész, egykomponensű, oldószermentes, különösen alacsony illékony szervesanyag (VOC) kibocsátású, rugalmas poliuretán ragasztó bármilyen faanyagú padlóburkolathoz és laminált-padlóhoz, nedvszívó, és nem nedvszívó aljzatokra is.

ULTRACOAT lakkrendszer: környezetbarát, nagyon alacsony illékony szervesanyag (VOC) kibocsátású lakkrendszer faanyagú padlókhoz

Ultracolor Plus (CG2WA, EC1 Plus): Gyorskötésű és gyors száradású, fokozott terhelhetőségű, vízlepergető és penészedésgátló fugázóhabarcs.

ADATOK

Referencia megnevezése:

Bonvino Hotel Wine Spa

Mapei termékekkel végzett munkálatok:

hideg- és melegburkolási munkálatok, homlokzati hidegburkolás, kéregerősített beton kivitelezés, tetőszigetelés

Helyszín: Badacsony

Kivitelezés éve:

2010-2011

Átadás: 2011. július

Megbízó: Nagy Miklós

Tervező: Céh Zrt.

Belsőépítész-tervező: Geppetto Belsőépítés Iroda

Generálkivitelező:

SZ-L Bau Kft.

Hidegburkolati kivitelező:

Kvadrát 2004 Kft., Fodor Sándor, Király Zsolt

Melegburkolati kivitelező:

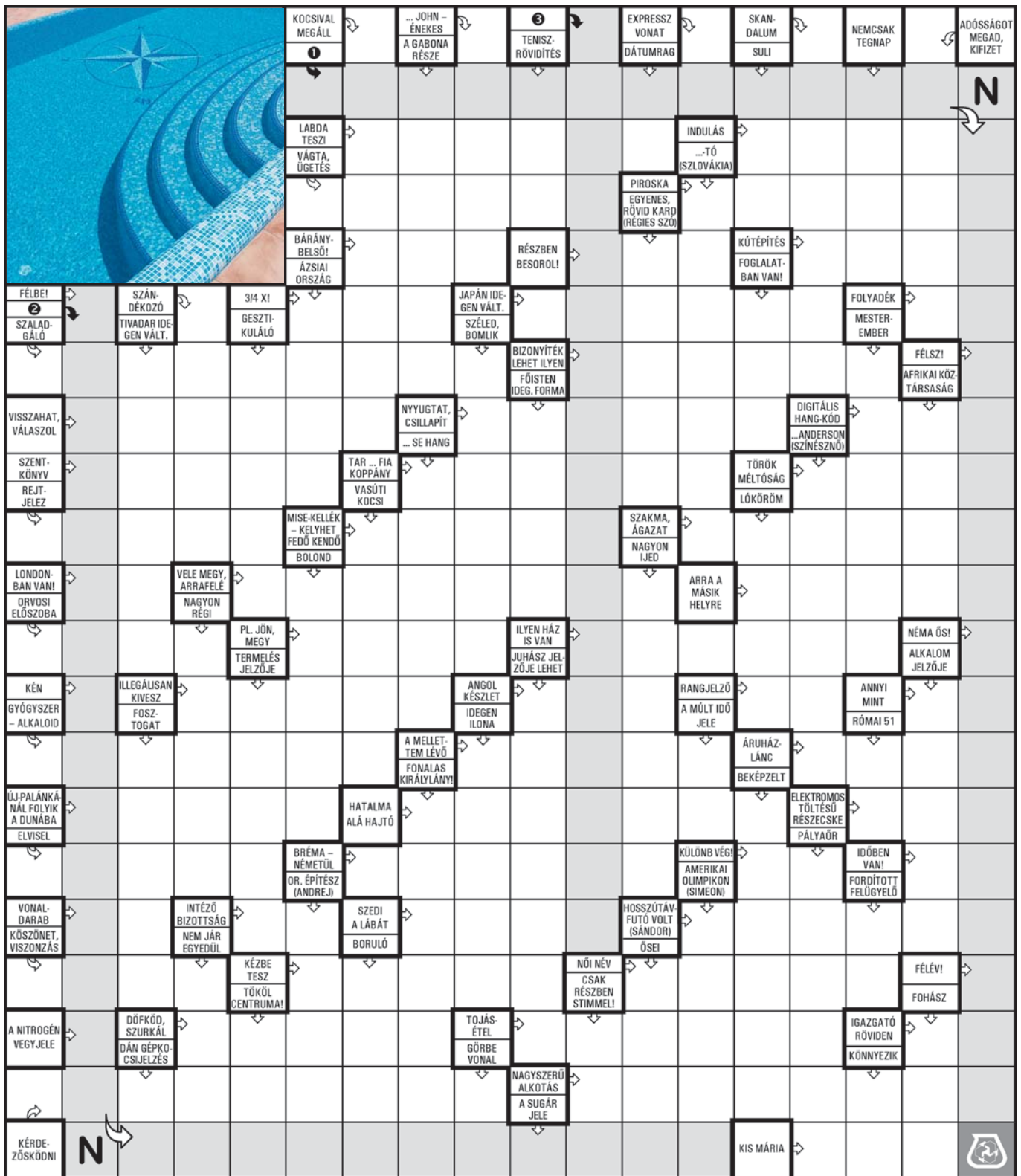
Boch József Ipari padló kivitelező: STB Esztrich Kft

Tetőszigetelés kivitelező: Pohlen-Dach Kft.

Mapei partnerkereskedő:

SZ-L Bau Kft.

Mapei kapcsolat-tartók: Doma András, Szabó László, Nagy Antal



Rejtvényünk megfejtése egy üzenet!

A Mapei Krónikához mellékelt képeslapon a megfejtés térítésmentesen visszaküldhető a címünkre. Kérjük a lapra írják rá: KERESZTREJTVÉNY

A megfejtést e-mailben is elküldhetik a kronika@mapei.hu e-mail címre.

Beküldési határidő: 2012. február 12.

Előző rejtvényünk nyertese:

Takács Bálint, Budapest

A helyes megfejtés beküldői között Mapei kirándulókészletet sorsolunk ki.



**A borítón szereplő babák és
Mapei-es kötődésük:**

Cserődi Sára – anyukája laborasszisztens

Ducsay Rozina – anyukája termékfelelősi koordinátor

Garay Zselyke – apukája értékesítő

Gayer Attila Márk – anyukája értékesítő

Nagy Luca Panka – anyukája logisztikai asszisztens

Pályi Pongrác – apukája marketingvezető

Szabó Zoé Barbara – anyukája laborvezető

Tóth Viktória – apukája raktáros



