

MAPEI Krónika

ÉPÍTŐIPARI INFORMÁCIÓS LAP

MAPEI Krónika 35. szám – 2012. október

IVANKA FLASTER burkolólapok

*Ragasztásukhoz az IVANKA Stúdió
a KERAFLEX ragasztót ajánlja*

35

Önt is érdeklik az új technológiák, új termékek, és folyamatosan fejlődni szeretne?

**Jöjjön el képzéseinkre, és szerezzen naprakész ismereteket,
amelyeket napi szinten hasznosíthat munkájában!**

Kiknek szólnak képzéseink?

- **iskolai:** szakmunkás-, szakközép- és felnőttképzési intézmények tanulói részére
- **kivitelezői:** kivitelező szakemberek, művezetők, építésvezetők részére
- **értékesítői:** építőanyag-, és szakkereskedések eladói részére
- **kreditpontos képzések:** tervezők, műszaki ellenőrök, felelős műszaki vezetők, szakmérnökök, az Építész-, vagy Mérnök kamara tagjai részére

Milyen témájú előadások közül válogathatnak tehát a kivitelezés különböző fázisaiban tevékenykedő szakemberek?

- Hidegburkolás
- Melegburkolás
- Ipari padlók (cementes és műgyanta padlók)
- Védő-, és dekorbevonatok (homlokzati hőszigetelések, színvakolatok, homlokzatfestékek)
- Polyglass (bitumenes-, és szintetikus lemezias vízszigetelések)
- Építéskémia
- Általános építéskémia (kőműves képzés-sorozat, betonjavító anyagok)
- Épület felújítás (falszárító vakolatok, szerkezetek felújítása)
- Vízszigetelések (alternatív vízszigetelő anyagok és rendszerek)
- FRP (szerkezetek megerősítése szénszálas anyagokkal)
- Betonadalékszerek

Hol érdeklődhet a meghirdetett, aktuális képzésekről?

A MAPEI honlapján, a **www.mapei.hu** oldalon, a szolgáltatások menüpont alatt telefonon a **+36/23-449-601** számon Posch Gabriella képzésszervezőnél, e-mailen az **oktatas@mapei.hu** címen az általános képzésekről, és a **kreditpontos@mapei.hu** címen a kreditpontos képzésekről.



www.mapei.hu
MAPEI

BAGASZTÓK • FUGÁZÓK • ÉPÍTÉSKÉMIAI TERMÉKEK

TARTALOM

MAPEI HÍREK

OLASZORSZÁG

- 2 Értékek, szavak, melyek hozzánk is szólnak

BURKOLÓI KINCSESTÁR

TECHNOLÓGIAI MEGOLDÁSOK

- 4 Tartós és szép felületek készítése mozaikburkolatokból
- 13 Egy téma, amelyről könyvet lehetne írni: aljzatki-egyenlítés
- 20 Esztrich hibák elkerülése és javítása

KULTÚRA

- 6 A mozaikművészet mai irányai – 1. rész

MESTERBURKOLÓ

- 9 Családi ház helyiségeinek szigetelése, burkolása
- 26 Minden kis sikernek örülünk, mert minden lehetőséget ki kell használni

TERMÉKEK REFLEKTORFÉNYBEN

- 22 Ne féljünk a porló aljzattól! Használjuk a PROSFAST-t!

REFERENCIA

HIDEGBURKOLÁS

- 11 Csak felelősséggel érdemes építeni

HIDEGBURKOLÁS, MELEGBURKOLÁS, BETONTECHNOLÓGIA

Uszoda és élményfürdő burkolatainak kiépítése

- 17 Mapei termékekkel

HIDEGBURKOLÁS, MELEGBURKOLÁS

- 23 Élmények a világvégén!

HŐSZIGETELÉS, TETŐSZIGETELÉS

Korszerű szigetelési munkák homlokzaton és

- 29 tetőn

BETONTECHNOLÓGIA

A tiszújvárosi városi szennyvíztisztító felújítása és

- 38 szigetelése



TÖMÍTŐANYAGOK

TERMÉKEK REFLEKTORFÉNYBEN

- 31 Egyszerűen nagyszerű, új bitumenes hézagkitöltő

BETONTECHNOLÓGIA

PARTNERINTERJÚ

- 32 A dizájn felelősség: tudatosság – tartós minőség – megújuló korszerűség

SZAKÉRTŐI VÉLEMÉNY

- 35 Régi belvárosi erkélyek felújítása

TERMÉKEK REFLEKTORFÉNYBEN

Hidak, födémelek, tetők, szennyvíztisztítók és egyéb betonépítmények vízszigetelése

HÍREK

- 40 Első magyar Betonkenu Kupa a Mapei támogatásával



41 KERESZTREJTVÉNY

ELŐZŐ SZÁMAINKBÓL AJÁNLJUK

34. Mapei Krónika

Családi ház felújítása - Mit, mivel, hogyan?

33. Mapei Krónika

A legmagasabb minőségű vízszigetelő rendszer a leggazdaságosabb módon



Mapei Krónika 35. szám – 2012. október **Borító** IVANKA Flaster burkolólapok

Felelős szerkesztő: Markovich Béla **Főszerkesztő:** Markovich Vanda **Szerkesztők:** Erdélyi Márta, Fábián Zoltán **Tervező-szerkesztő:** Sturm Dániel, Fodor Andrea, Markovich Vanda **Fotók, illusztrációk:** Bányai Sándor, Bere Mario, Kecskeméti Dávid, Szentiványi János **Produktions koordinátor:** Erdélyi Márta, Fodor Andrea **Tördelés:** Sturm Dániel **Nyomda:** Creative Print Kft. **Kiadó:** Mapei Kft. 2040 Budaörs, Sport u. 2. **Ügyvezető igazgató:** Markovich Béla **Marketingvezető:** Pálfy Levente **Mapei céges kiadványok:** Mapei SpA Via Cañero 22 20158 Milano, Olaszország **Elnök és ügyvezető igazgató:** Giorgio Squizzi **Marketing igazgató:** Adriana Spazzoli **Koordinátor:** Metella Iaconello

A Mapei Krónikában megjelenő cikkek, tanulmányok további megjelentetése csak a kiadóval történő egyeztetést követően lehetséges, a forrás megemlítésével.

ÉRTÉKEK, SZAVAK, MELYEK HOZZÁNK IS SZÓLNAK

A Confindustria egy nagy befolyással és erős érdekképviseléssel rendelkező szervezet Olaszországban, ami a vállalkozók – kicsik, közepesek és nagyok – érdekeit és társadalmi, gazdasági szempontjait képviseli, hangolja össze a politikai, társadalmi, gazdasági folyamatokkal. 2012-ben Giorgio Squinzi, a Mapei S.p.A. tulajdonosát és elnökét választották meg a Confindustria elnökének.

Az alábbiakban részletet közlünk Giorgio Squinzi elnöki beszédéből. Szavai nagyon nagy jelentőségűek lehetnek nem csak az olasz emberek számára, valamint olyan értékeket képviselnek és adnak át, amelyek valamennyiünk számára követendőek. Ezeket az értékeket a Mapei Csoport, köztük a Mapei Kft. több évtizede óta hordozza, és alapját jelentik annak a kivételesen sikeres útnak, amit a Mapei fejlődése jelent világszerte, valamint ami megalapozta a Mapei Kft. magas minőségű, partnerközpontú, nagy eredményeket felmutató jelenlétét itthon, Magyarországon.



Tisztelt egybegyűlteik, vállalkozótársaim, barátaim, hölgyeim és uraim! Mindannyiunknak szívből köszönöm, hogy ma eljöttök ide! Engedjék meg, hogy külön is köszönetemet fejezzem ki Giorgio Napolitano köztársasági elnök úrnak. Olaszországnak szüksége van rá és a hozzá hasonlókra, mert a nagy gazdasági válságok idején, mint amilyen ez a mostani is, nemcsak a saját megélhetésünk kerül veszélybe, de a demokráciába, a társadalmi és az intézményi háttérbe vetett bizalom is megrendül.

Hatalmas megtiszteltetés – egyúttal megindító is – számomra, hogy a Confindustria elnökéként mutatkozhatom be Önöknek. Átérezem, hogy mekkora felelősséggel jár e fontos és hallatlanul nehéz tisztség betöltése. A Confindustria elnökének lenni számomra nem egy régi cél elérését, hanem sokkal inkább egy új küldetés kezdetét jelenti. Vállalkozói szövetségbe tömörülni annyit tesz, hogy az általunk képviselt vállalatok – és ennek megfelelően az egész nemzet – érdekeit szolgáljuk. Ha mi nem járunk élen jó példával, másoktól sem várhatjuk el ugyanezt. Különösen nem a politikusainktól! Képtelen vagyok főállásban képviselni egy társaságot. Ugyanaz vagyok és az is maradok, mint Önök: üzletember. És minden vállalkozó elnöke leszek. Ez nem Giorgio Squinzi, hanem az összes vállalkozó Confindustriája lesz: a nagyoké, a közepeseké és a kicsiké. Mind-

azok szövetsége, akik hisznek a cégük és országunk jövőjében! Tudom, hogy nem lesz könnyű dolgom. Egy bátor és szenvedélyes asszonytól veszem át a stafétabotot, aki az elmúlt időszakban rengeteget tett azért, hogy leküzdjük a kihívásokat és a nehézségeket, és a jövőbe tekintsünk...

Befolyásos szervezetként veszem át a Confindustriát, és mindannyiunknak ilyennek is kell megőriznünk, ha változtatni akarunk országos dolgainkon. A tudatos változtatás igénye immár többekben megfogalmazódott, mint négy évvel ezelőtt. A változás – a változtatás – egy hozzánk hasonló vállalkozó életének szerves része. A válság kitörése óta azonban minden háztartásba beköltözött.

Olaszországban sosem volt egyszerű üzletemberként működni. Napjainkban viszont kifejezetten merész az, aki vállalkozásra adja a fejét. Az a meggyőződésem – a roppant erős meggyőződésem –, és ez juttatott oda is, hogy ezt a pozíciót most átvegyem, hogy az Olaszországban tapasztalható lassú növekedés az üzletelés nehézségének köszönhető. A Confindustria feladata, hogy apránként elhárítsa e nehézségeket. A bonyolult törvények, és az ezekből fakadó kötelezettségek, a lomhán reagáló bürokrácia, a hosszasan elhúzódó, bizonytalan kimenetelű jogi procedúrák, az elviselhetetlen adóterhek és a megfelelő infrastruktúra hiánya a mai napig

országunk rákénéi közé tartoznak. Az idők folyamán egyre nagyobb teher nehezedett ránk, amely meggátolta, hogy a globalizáció, az egységes valuta bevezetése, illetve a műszaki és informatikai forradalom jelentette hármass veszély mellett javítani tudjunk termelési rendszereinken. Ennek következménye a szinte példátlanul alacsony gazdasági növekedés. A 2007-ben az Egyesült Államokból begyűrűző nagy gazdasági válság a legtöbb országnál súlyosabban érintette Olaszországot. GDP-nk most 6 százalékkal alacsonyabb, mint a krízis előtti évben volt, miközben az USA és Németország már 2011-ben vissza tudott kapaszkodni ugyanarra a szintre. Az ipari termelés ugyanebben az időszakban bő egyötödével esett vissza. Még most is, minden hónapban tovább zuhan, ami egyes ágazatokat meglehetősen súlyosan érint. Az elsősorban a hazai piacból élő olasz vállalatok sosem látott krízishelyzetbe kerültek. Nincs fizetőképes kereslet. Komoly hitelezési gondok vannak. Az állami kifizetések elviselhetetlenül sokat kéznek. Mindezek nem egy civilizált ország jellemzői! Másutt kifejezetten a vállalatok megsegítése érdekében előbbre hozták a fizetési határidőket. Nálunk a magánkézben lévő vállalatok esetében a fizetési határidők kitolódtak, míg Francia- vagy Németországban éppen hogy lerövidültek. Ezt valamilyen módon finanszírozni kellene, miközben a bankok nem hajlandók hitelezni. A gazdasági és a likviditási válság együttesen olyan negatív spirált gerjesztettek, amely vállalataink túlélését fenyegeti. Az elmúlt hónapokban üzletemberek százaival találkoztam Olaszország legkülönbözőbb csücskeiben. Mindenütt aggódva, szorongva, sőt néha a végsőkig elkeseredetten fogadtak. Az üzletemberek és a partnereik számára a válság szociális és emberi következményei egészen drámaiak lettek. Ugyanakkor egy erős cselekvési szándék is megnyilvánult. A legfontosabb, hogy nem adhatjuk fel! Kedves kollégák, jelen mandátumomat is e megfontolásnak köszönhetem!

Először is el kell állítanunk a vérzést és vissza kell szerezni a bizalmat! Máris vállalatok tízezrei véreztek el ó a válság következtében. Máris több mint két és fél millió ember maradt munka nélkül. Máris rémület lett úrrá az országon. El kell állítanunk a vérzést, vissza kell szerezni a bizalmat az általunk képviselt vállalatok és a partnereink érdekében, és mindenekelőtt az országunk és a gyermeke-

ink érdekében! Muszáj mindenkivel megértetnünk, hogy ha a vállalkozásnak nincs jövője, az országnak is befellegzett, és azt is, hogy a versenyképesség társadalmi érték, mert növekedést, munkahelyeket és jólétet jelez. Amint az ipar elveszti termelési potenciálját, országunk elszegényedik.

De nem elég csak elállítani a vérzést – elvégezni a legsürgősebb beavatkozásokat. Meg kell szilárdítani az alapokat, hogy az ország újra növekedő pályára állhasson. A válságkezelés gyors intézkedéseket kíván, hosszú távon gondolkodva azonban olyan megoldásokat kell találni, amelyek a megtakarításokat idővel beruházásokká alakítják, munkahelyeket teremtenek, és fejlődést hoznak. A fogyasztás ösztönzése létfontosságú, de önmagában kevés. Ha a hosszú távú növekedést nem támogatjuk meg jelentős beruházásokkal, a felépülés nem lesz tartós. A pénzügyi piacok túlkapasai és a valós gazdaságtól való elszakadásuk olyan problémák, amelyekkel szembe kell néznünk, és amelyeket meg kell oldanunk. A pénzügyeknek újra az eredeti, természetes célt kell szolgálniuk: hogy segítsék a vállalatok gazdasági fejlődését.

Vállalkozótársaim! Egy egyszerű dologról szeretnék beszélni. A rám ruházott feladatokat és az előttünk álló kihívásokat az édesapámtól örökölt hivatástudattal és elszánt-sággal kívánom megoldani, illetve leküzdeni. Éppúgy, ahogy a saját cégemet is növekedési pályára tudtam állítani. Rájöttem, hogy a jobb jövő mindannyiunk számára elérhető. De ehhez nagyon keményen kell dolgoznunk. Mindvégig a folyamatos növekedés eszményét kell szem előtt tartanunk. Nagyon is helyénvaló, ha időnként segítséget kérünk, de az ember végső soron csakis a saját képességeire építhet, és sosem adhatja fel! A vállalkozások érdekeinek szilárd és állhatatos védelmezője leszek. Meg fogom védeni a törvényes kereteket és a civil társadalmat, amelyek nélkül nem létezhetnek piacok és vállalatok.



TARTÓS ÉS SZÉP FELÜLETEK KÉSZÍTÉSE MOZAIKBURKOLATOKBÓL

Fábián Zoltán okleveles mérnök cikkje

A különböző megjelenésű és anyagú mozaikburkolatok igen kedveltek a wellness létesítményekben, medencékben, jakuzzikban, gőzkabinokban, fürdőszobákban, és egyre népszerűbb használatuk konyhákban, szobákban is. Jellemük és hordozó anyaguk meghatározza a felhasználást és a burkolás módját is.

Mitől más a mozaikburkolat kivitelezése?

- 1 A mozaikburkolat apró elemekből áll, ezért ragasztása során a legkisebb egyenetlenség sem korrigálható magával a ragasztóanyaggal.
- 2 Az egyes mozaikszemeknek külön-külön is megfelelően kell tapadniuk az alapfelületre.
- 3 Az esztétikai szemponton túl, gyakran praktikus oka is van a mozaikburkolatok használatának: az íves, hajlított formájú térbeli felületek burkolása csupán ezekkel az apró elemekből álló burkolatokkal lehetséges. Ezek a felületeken a burkolat kiosztása, a lapok elhelyezése nagy szakértelmet, tapasztalatot és szépérzéklet igényel.

A mozaikburkolat kivitelezési fázisai

Aljzat

A mozaikburkolásról elmondható, hogy mm pontosságban kell dolgozni. Ezért nagy figyelmet kell fordítanunk arra, hogy a felület a várható igénybevételnek megfelelően legyen kellően teherbíró, érlelt, tiszta, por, zsír, olaj, és minden egyéb tapadást gátló anyagtól, repedésektől és leváló laza részeketől mentes. Betonszerkezeteknél mindenféleképpen érdemes megvárni a hat hónapos kort, mielőtt elkezdenénk a burkolást, hogy a szerkezet zsugorodásából, kúszásából, illetve süllyedéséből adódó mozgásai lejátszódjanak. Medencék burkolása előtt el kell végezni a próbafeltöltést. A próbafeltöltés nemcsak a durvább hibákat

mutatja meg, hanem különösen a száradás során a kisebb repedések is kirajzolódnak, sőt a száradási kép is utalhat a betonszerkezet esetleges tömörítési és egyéb hiányosságaira.

Alapfelület előkészítés

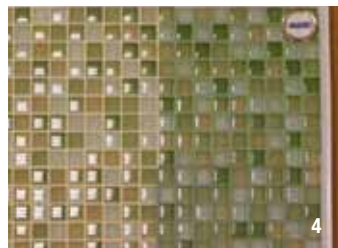
A kiegyenlítés alá az alapfelülettől és a felhasználási területtől függően kell alapozni. Betonfelületeken, például medencék oldalfalán általában megfelelő az előnedvesítés, de nagyon sima felület esetén, például fémzsalu táblából készült felületen ECO PRIM GRIP homokkal töltött, tapadásfokozó, diszperziós alapozó kerüljön felhasználásra. Vakolatokon, nappalikban, bemutatóterekben, kisebb igénybevételű helyeken a PRIMER G diszperziós, nedvszívást csökkentő alapozó alkalmazható. Medencék aljzatán, amennyiben kötött esztrich-kel készül a kiegyenlítés, az esztrich kötőanyagából, vízből és PLANICRETE latex diszperzió keverékéből készített cementes iszap képez tapadóhidat.

Kiegyenlítés

A kiegyenlítés a medence oldalfalán készülhet NIVOPLAN kiegyenlítőhabarcs és PLANICRETE latex diszperzió keverékéből, a medence aljzatán MAPECEM PRONTO gyorszáradású és gyorskötésű, TOPCEM PRONTO gyorszáradású, normál kötésű esztrich felhasználásával, illetve ADESILEXP4 folyóagyazású ragasztó és kiegyenlítőanyag és kvarchomok keverékéből is. Mégis, mind az oldalfalakon, mind az aljzaton a legáltalá-



nosabban használt, leginkább bevált termék a PLANITOP FAST 330 gyorskötő, szálerősített, 3-tól 30 mm vastagságig alkalmazható, kenhető kiegyenlítő anyag. A kiegyenlítés során nagyon fontos, hogy ne csak a síktól való eltérés milliméter pontos javítására figyeljünk, hanem a derékszögek, függőlegesek hasonló pontosságú kialakítására is. Medencefejek kiegyenlítésénél különös figyelmet igényel a vízbukók szintezése, hiszen a víz a vízszinttől való legkisebb eltérést is megmutatja. Íves felületek, profilok kialakításánál használjunk kihúzó sablont! Beltéri falak kiegyenlítésére alkalmazzuk a NIVOPLAN-t. Padlón, lejtésképzés esetén ajánljuk a PLANITOP FAST 330 terméket, sík aljzatnál a kiegyenlítés vastagságától függően válasszunk az önterülő aljzatkiegyenlítők közül.



Szigetelés

A kiegyenlítést követi, szükség szerint, a kent vízszigetelés kialakítása. Medencékben, épített zuhanyzókbán, wellness létesítményekben legtöbbször a MAPELASTIC két-komponensű cementes, rugalmas vízszigetelés a bevált megoldás. Fürdőszobákban, konyhákban megfelelő a felhasználásra kész MAPEGUM WPS kent vízszigetelés is.

Ragasztás

Mozaikburkolatok ragasztásánál kizárólag néhány milliméteres vékonygyas ragasztásról lehet szó. A kiválasztott glettvasat elsősorban a burkolat hátoldalának profilozottsága és a burkolólap vastagsága határozza meg, jellemzően 2-es, 3-as, illetve 4-es fogazott glettvalssal kell dolgoznunk. Minél simább a lap hátoldala, és minél vékonyabb, annál vékonyabb ragasztóágyba fektetünk. A burkolat fektetése előtt szükség lehet még a fogazottan felvitt ragasztóágy átsimítására a glettvas sima felével. Mivel a mozaikok fektetése során nem használunk fugakereszteket, a függőleges felületeken célszerű lecsúszásmentes ragasztót választani.

Kerámiamozaikok normál kötéseidű ragasztója a KERAFLEX, gyorskötésű ragasztója a KERAQUICK. A GRANIRAPID ragasztóval, és a KERAQUICK + LATEX PLUS, KERABOND T + ISOLASTIC, valamint ADESILEX P10 + ISOLASTIC ragasztókeverékekkel a kerámia és az üvegmozaikok egyaránt ragaszthatók. Ezek a ragasztók elérhetőek fehér színben is, ami minden áttetsző mozaik esetén ajánlott. Átlátszó üvegmozaikok esetén az ADESILEX P10 + ISOLASTIC keveréke a legjobb válasz-

tás, mivel ez a ragasztó kiemelkedő fehér-ségű. Gyorskötésű ragasztók nagyobb össz-szefüggő felület burkolásakor és kedvezőtlen időjárási körülmények esetén javasolhatóak. Llyenkor fokozottan oda kell figyelni a ragasztók nyitott idejére, mert ha bőrösödés után helyezik fel a mozaikokat, nem jön létre megfelelő tapadás. Speciális esetekben használhatóak epoxigyanta alapú ragasztók is, mint a KERAPOXY, vagy a KERAPOXY DESIGN is. Például átlátszó üvegmozaik fektetése során színes epoxi ragasztó alkalmazásával különleges esztétikai hatást érhetünk el.

Fugázás

Mozaikok esetén a fuga felületének aránya sokkal nagyobb, mint egy hagyományos lapburkolatnál, így a fuga anyaga, megjelenése sokkal meghatározóbb, mind esztétikailag, mind műszakilag. Mozaikok fugázásához a vékony fugák kitöltésére finomszemcsés cementes fugázóink alkalmasak, mint a KERACOLOR SF, a KERACOLOR FF FLEX, vagy az ULTRACOLOR PLUS. Természetesen vegyi igénybevétel és esztétikai igény függvényében epoxi fugázóink, KERAPOXY, KERAPOXY DESIGN még jobb megoldást nyújtanak. A KERAPOXY DESIGN MAPEGLITTER-rel alkalmazva pedig egészen exkluzív megjelenést biztosít. A dilatációknál és a pozitív, negatív sarokcsatlakozásokhoz a MAPESIL AC oldószermentes, ecetsavas, rugalmas, szilikon hézagkitöltőt ajánljuk.

1 Az íves felületek kiegyenlítéséhez praktikus megoldás a kihúzó sablon használata

2 Íves mozaikburkolat fugázása. A mozaikburkolat kiválóan használható íves felületek burkolataként és lapburkolatok dekoratív díszítéseként.

3 A mozaikburkolásra kész felületnek szinte olyan simának kell lennie, mint a festésre előkészített glettel falnak.

4 Ugyanazzal a mozaikburkolattal, de más színű fugaanyaggal különböző szín- és fényhatásokat érhetünk el.



Ha szeretne többet megtudni a cikkben említett megoldásokról, írjon a kronika@mapei.hu-ra.

A MOZAIKMŰVÉSZET MAI IRÁNYAI

1. RÉSZ: A HOBBITÓL A KÖZÖSSÉGI MŰVÉSZETIG

Balázs Miklós Ernő DLA Habil. mozaikművész írása



Az építőipari segédanyagok fejlődése és a hidegburkolás új módszerei az alkotóművészettel is szoros kapcsolatban állnak. A művészet és az ipari technológia egymásra hatása nagyon hasznos és termékeny, kölcsönösen ösztönző folyamat. A természettudományos felfedezések és technológiai újítások így hamar beépülnek a szüntelenül új kifejezési lehetőségeket kereső kortárs művészet eszköztárába.

A mozaikművészet eszköztára sajátos technológiájából ered, és ennek megfelelő filozófiai tartalmak megjelenítésére alkalmas. Sajátossága a nemes anyagszerűség mellett a szemekre szabdaltság, a sejtekből építettség és az erőteljes síkművészeti, festői hatások. No, és nem utolsó sorban a kézműves-művészi jelleg. A mozaik igen munkás, nehéz műfaj! Az apró szemek gyakran simulnak hajlított síkra és térformákra, és az alkotás során minden egyes szemre ügyelni kell. Ezen kívül nagy gondot kell fordítani az aljzat előkészítésére, a szigetelésre és a végén a fugázásra is.

A mozaikrakásnak szigorú esztétikai szabályai vannak. Figyelni kell a követett formákra, a színek harmóniájára, az erőteljes anyagszerűsége, arra, ahogy a szemek által visszavert fényben csillog a felület. Ezen kívül a fugaháló rajzolata is belejátszik a képbe, és így akár ez is művészi kifejezőeszközzé tehető! Általános szabály az is, hogy a mozaik-technika akkor emelkedik valóban művészi szintre, ha a szemekre való felbontás, vagy az azokból való építkezés nem kényszerűség, hanem ellenkezőleg, kifejező eszköz. A valaha is létrehozott legmagasabb művészi színvonalú mozaikok közös jellemzője, hogy az őket alkotó szemek külön-külön megőrzik egyéni karakterüket: saját formájukat, színüket, fényüket, anyagszerűségüket. Ezért helyes a felület szemekre felbontását úgy beállítani, hogy a fő nézőpontból és megfigyelési távolságból még minden mozaikszem megkülönböztethető legyen, és saját egyéniségével gaz-

dagítsa a megszámlálható, véges sejtekből felépülő egészet. A műnek tisztán és érthetően kell kifejeznie indíttatását, hiszen csak a saját maga által felállított fogalmi rendszer alapján ítéelhetjük meg. Csak azt vizsgálhatjuk, hogy az általa feltett kérdésekre milyen választ tudott adni. Mindezek tükrében úgy látom, hogy a kortárs mozaikművészet progresszív irányai okkal ágaznak el.

Cikksorozatomban olyan alkotókat szeretnék bemutatni, akiknek mozaikos tevékenysége alapvetően művészeti jellegű. Munkáik nem a funkcionális burkolatok építészeti kategóriájába, hanem inkább a „Grand art” körébe tartoznak, annak fogalom- és szimbólumrendszerével élnek. Műveiken keresztül feltárulnak a fejlődés fő irányai is, amelyeket számba véve az alábbiak szerint csoportosíthatunk:

- A művészet előszobája: a kreatív hobbi
- Iparművészet, tárgyalakító művészet
- Az épített tér léptékén megjelenő közösségi művészet
- A mozaik, mint a modern festészet technikája
- A mozaik műfaji határait feszegető művészeti kísérletek

A művészet előszobája: a kreatív hobbi

A mozaik alapelemei, a fényes, színes üvegdarabok, kristályosan csillogó kavicsok gyermekkorunk lelki húrját pendítik meg bennünk. Hiszen ismerősek, vonzóak, bárárságosak! Mindannyian „kavicskázunk”, játszottunk velük valaha. Valóban, gyakran elég játszanunk velük, s a szemek szinte

maguktól rendeződnek, megtalálják egymást. Ez az oka annak, hogy a művészi értelemben képzetlen, de szépet alkotni vágyó hobbiművészek is szívesen nyúlnak a mozaiktechnikához. Műveik személyes indíttatásúak, jelentőségük elsősorban személyes környezetükben fontos, ártatlanul, önzetlenül keresik a szépet. Azért említem meg ezt a kedves divatot a képzett, hivatásos művészek komoly művei előtt, mert úgy gondolom, hogy a most nagyon divatos „kreatív hobbi” tulajdonképpen nem más, mint a művészet előszobája. Itt érhető tetten a való világ varázslatos anyagokkal való átírásának, felnemesítésének szándéka. Ez pedig végülis minden mozaik mű sajátja!

Az 1. képen látható munka a mozaikozásba belekóstoló műkedvelőnek feltétlenül nagy-szabású és ambiciózus vállalkozást jelentett, mégis milyen jól sikerült! Követi a le-föl közlekedők mozgását, ezzel szinte minden előtte elhaladót bevon a képbe. Jól illeszkedik tehát az adott épített térbe. Az alkotó ösztönösen ráérezett arra, hogy a mozaik mennyire alkalmas építészeti elem! Az üvegmozaikból rakott tengeri jelenet délegyházi tóparti házuk lépcsőfeljáróját díszíti.

Iparművészet, tárgyalkotó művészet

Iparművészeti alkotásként szokás meghatározni azokat a műveket, melyek belső esztétikája főleg saját anyagukból, és elkészítésük technológiájából fakad. Ez azonban érvényes lehet akár más művészeti technikára, például a festészetben az akvarellre és az olajfestészetre is. A meghatározást ezért kiegészíthetjük azzal, hogy ezek a művek végül is valamilyen praktikus szándékkal jöttek létre. Lehetnek használati tárgyak, ajándék- vagy dísz tárgyak. Használhatóságuk, kézzel foghatóságuk okán általában térfomák. E kategóriában két plasztikámat szeretném bemutatni. (2. kép, 3-4. kép)

A Budapesti Corvinus Egyetem oktatói arra kértek, készítsék nevükben méltó, művészi értékű



ajándéktárgyat most nyugdíjba vonuló német kollégájunknak, aki több évtizedet töltött velük az Egyetem Duna-parti épületében, melytől most megvála hazatelepül Németországba. Csak annyit tudtam, hogy az illető műértő, és kiváló, modern ízléssel berendezett lakása van. A mérce tehát magasra került. Az ötlött az eszembe, hogy miért ne vihetné magával haza a Duna kék szalagját? A Dunáét, melynek mindennapi látványa kísérte itt tartózkodását. A Duna három szigetet körbeölelő, enyhén ívelő szalagja Budapestet, és minket, pestieket, sőt Magyarországot jelképezi. Mit is adhatnánk többet, mint saját magunkat?

A 2. képen látható alkotás készítésekor olyan formát és mintát kerestem, ami a jelképet még univerzálisabbá teszi. Megfogalmazásomban a tárgyat értelmezhetjük egyszerre egy erezett, érdekes folyami kavicsként, egy város térképszerű felülnézeti képeként, vagy valamiféle csillogó égítstként. E léptékeket szándékosan fogalmaztam a műbe. A kézzel megtört gránitkockák sötét, mégis csillogó eleganciája ellene feszül a kedvesen kanyargó kék szalagnak. A Duna ívére és a kavics tengelyére keresztbe fordított szabályos, hosszúkás kék gránit talapat pedig azt jelképezi, hogy a helyszínt nagy dimenziók metézéspontja jelölte ki.

A 3. és 4. képen látható plasztikát személyes ajándékként készítettem el. Ezt a munkát az elkápráztató, kis csecsebecsék, a bájos jelenetet

1. KÉP

Rónaszéki Andrea: Tengeri jelenet. Üveg falimozaik.

2. KÉP

Balázs Miklós Ernő: Dunakavics. 40 cm, gránit mozaik plasztika.

3-4. KÉP

Balázs Miklós Ernő: Égbolt-hőgömb, 32 cm. Arany-üvegmozaik plasztika.



5-7. KÉP

Ráthonyi Kinga: Sárkány figura taraja, mancsa és feje. Kerámia mozaik, plasztika, 2004. Szoborkert a Novus Gimnázium utcafrontján, Budapest, Vágóhid u.



5

magukba foglaló, kézzel felrázható, hőesést imitáló üveg „högömbök” ihlették. Az alkotás sziluetlje e kis tárgyakat idézi, ugyanakkor az égboltot is jelképezi. Az ég azonban ez esetben nem fölénk borul, hanem mintegy kívülállóként figyelhetjük a jelenést. Lélek-szimbólumok kavarnak benne. A megajándékozott személy életének elmesélt történéseit, személyiségének elemeit írtam át jeleké. A hógömbökből sugárzó őszinte, ártatlan és odaadó szeretetet kívántam kozmikus léptékűvé magasztosítani, az aranyozaik alkalmazásával pedig az ünnepélyességet kívántam fokozni.

Az épített tér léptékén megjelenő közösségi művészet

A második világháborút követő társadalmi változások új művészeti szemléletet és irányzatokat hívtak életre szerte Európában, így az egyre jobban elszigetelődő keleti blokkban, ezen belül Magyarországon is. Az újjáépítés fellendülő ipari környezetében nagyszabású építkezések történtek. Az ötvenes-hatvanas években, a nagyvárosokban új lakónegyedek nőttek fel, szinte a semmiből. Az új életterekhez infrastruktúrát is kellett teremteni. Tehát új városközpontok, iskolák, kórházak is épültek, melyeket a kor kollektivista szemléletének megfelelő, nagyszabású műalkotásokkal díszítettek. Az épületek díszítésével gyakran a legnevesebb művészeket bízták meg. Például Franciaországban Marc Chagall (1887-1985) és Jean Bazaine (1904-2001) számos műve született az épületdíszítés jegyében. Magyarországon ezt az irányzatot csak részben képviselte a hivatalosan erőltetett szocialista realizmus. Magas művészi értékű épületdíszítő művek, szobrok és muráliák is születtek. Elég csak Barcsay Jenő (1900-1988) mozaikművészeti munkásságát említenünk. Az akkori Nemzeti Színház és a Szentendrei Művelődési Ház előcsarnokát, és az Újpesti Uszoda közösségi terét is az ő mozaikjai ékesítik. E kor épületdíszítő művészete azonban mégis alapvetően egy-személyes, arisztokratikus teljesítmény maradt.

A közönséget csak a műélvezetbe kívánta bevonni, az alkotásba még a kivitelezés szintjén sem. Pedig az építészeti tér közügy, és ezért közügy az építészeti kontextusba tervezett mű is. Ez utóbbi gondolat és szemlélet megvalósításán fáradozik ma Ráthonyi Kinga keramikaművész. Tevékenységét a Mapei Krónika korábbi számai már részletesen bemutatták. Szívesen hívom fel művészetére újból a figyelmet, mely az egész műfajra kiható szerepe miatt méltán megilleti! Szemléletének újdonsága abban áll, hogy az alkotás egész folyamatát a közönség elé kívánja tárni, sőt abba be is vonja. Ez a progresszív irányzat a community art. Szerepe a Kodály-módszerhez hasonlóan túlmutat magán a művön. A közösségek, a közönség bevonásával gondoskodik a későbbi műértő, „művésztegyasztó” réteg kiszélesítéséről, neveléséről. A képeken a budapesti Novus Gimnázium utcafrontján, a művész által készített szoborkert három, igen artistikus, kerámia mozaikkal burkolt elemét láthatjuk. A teljes munka tizenkét darab, az épület homlokzatán szőnyegszerűen elhelyezett, kerámia relief és mozaik kombinációból és egy, a kertben kialakított sárkány térlasztikából áll. A térlasztikát négy szegmens alkotja, melyek kerámia és mozaik együttes alkalmazásával jöttek létre. A szoborkert egyben a művész mestermunkája is volt a Moholy-Nagy Művészeti Egyetem doktori Iskolájában. Mint minden kerámiamozaikos alkotását, ezt is társával, Neil Wolstenholme-mal közösen készítette.

Ráthonyi Kinga művészetének érdekessége még, hogy nem a festészet, hanem a kerámia-művészet felől érkezett a mozaik műfajához. Ennek megfelelően alapvetően nem üveg- vagy kőmozaikkal, hanem kerámiával dolgozik, mely már konkrét anyagszerűségét által is sok irodalmias asszociációt kínál. Műveiben két- és háromdimenziós részek váltják egymást, sima és mozaikkal burkolt felületek, intenzív színvilág, változatos anyagszerűség. A kerámia műfajából az elérhetőség, a kézzel foghatóság, a közvetlenség, az otthonosság képzete valósul meg alkotásaiban. Ugyanakkor, mivel örölt alapanyagokból, égetéssel jön létre a művek anyaga, ez a Föld tektonikus mozgásának kontinenseket összezúzó, és az anyagot lávaözön kemencéjében újratemertő tevékenységét is modellezi. Ez a gondolati tartalom nagyon illik Ráthonyi Kinga tüzés színeket, nagy ívű formákat használó, lendületes, érzelmektől fűtött kerámiaművészetéhez!



6



7

Cikksorozatokat a Mapei Krónika következő megjelenéseiben folytatom "A mozaik, mint a modern festészet technikája", valamint "A mozaik műfaji határait feszegető művészeti kísérletek" témakörökről.

CSALÁDI HÁZ HELYSÉGEINEK BURKOLÁSA, SZIGETELÉSE

Ecsődi Kálmán burkoló szakember munkái



Fürdőszobák

Két fürdőszoba burkolatait készítette el a szakember. A földszinti fürdőszobába piros és fekete üvegmozaik került, Ytong aljzatra. A ragasztás előtt az aljazaton NIVOPLAN kiegyenlítést végzett Ecsődi Kálmán, majd a ragasztáshoz a fehér ADESILEX P9 ragasztót alkalmazta. Az emeleten gipszkarton falra került a csempeburkolat, ugyancsak ADESILEX P9 ragasztóágyba. A burkolólapok nagysága 20x25 cm volt.

Az ADESILEX P9 mellett a fürdőszobákban a következő termékeket alkalmazta a szakember:

MAPELASTIC kent szigetelőanyag, MAPEBAND hajlaterősítő szalag, MAPESIL AC hézagtömítő, KERACOLOR FF FLEX fugázóanyag, PRIMER G alapozó.

Nappali és konyha

A paldófűtéses padlóra 40x40 cm-es mázas kerámia burkolat került ADESILEX P9 ragasztóágyba. Ecsődi Kálmán saját maga által készített, jó minőségű, fogadóképes betonajzaton dolgozott. A lábazat a burkolat anyagából készült, 10 cm magasságban ADESILEX P9 ragasztással. A 60 m²-es helyiségben a burkolatot diagonál fektetéssel helyezte el a szakember. A dilatációs hézagok tömítését MAPESIL AC-vel végezte.

A nappali két falát és egy beltéri oszlopot természetes kő jellegű, műkő burkolat díszíti a padlótól a mennyezetig. A 20x3-5 cm-es lapokat ADESILEX P9-cel ragasztotta a kivitelező. Előzőleg az Ytong felületet NIVOPLAN habarccsal gletteltte át.



Kültéri medence

8 x 3,5 m betonszerkezetű, zsaluzott medence szigetelése és burkolása volt a feladat. A zsaluzásból eredő, vízszintes és függőleges szerkezeti hézagok tömítésére az IDROSTOP duzzadó szalagot alkalmazták. Télen pihenni hagyták a kialakított szerkezetet és tavasszal álltak neki a burkolásnak.

A medence alján és falain PLANITOP FAST 330 kiegyenlítést végeztek ECO PRIM GRIP alapozás után. A medence test egyik sar-

ka „letörve” került kialakításra, itt található a lépcső és egy pad betonból. A megszilárdult kiegyenlítő réteget csiszolással alakították a megfelelő íves és sima formára. A medence szigeteléséhez MAPELASTIC kent szigetelést alkalmaztak MAPEBAND rugalmas hajlaterősítő szalaggal. Az üvegmozaikot ELASTORAPID-dal burkolták, és a fugázásra a KERACOLOR FF FLEX fugázóanyagot alkalmazták

„Nagyon elégedett vagyok a PLANITOP FAST 330-cal, mivel időjárástól függően fél órán belül már lehetett csiszolni, s három órán belül már burkolásra kész felületeket kaptunk. Az ELASTORAPID nagyon jó, de oda kell rá figyelni, mert nagyon gyorsan köt, ha melegebb időben használjuk, mint ahogy a műszaki előírás engedi. Ilyenkor csak nagyon kis mennyiségben tudtuk egyszerre bekeverni. Gyorságának előnye, hogy az éjszakai záporok nem tudtak benne kárt tenni.”
Ecsődi Kálmán



Terasz

A teraszra 30 x 30 cm-es mázas lapokat fektettek. A terasz felülete 70 m² volt, félig fedett és keleti fekvésű. A szerkezeti betont itt is Kálmánék alakították ki.

A szigetelést MAPELASTIC-kal és MAPEBAND-dal, a ragasztást ADESILEX P9-cel, a fugázást szürke KERACOLOR FF FLEX-szel végezték.

Ház homlokzata

A terasz Ytong szerkezetének homlokzati részén, valamint a házfalon NIVOPLAN glettelést végeztek, majd a téglaburkolatot ADESILEX P9-cel ragasztották a felületre. A ragasztó tökéletesen megfogta a burkolatot. Az 1 cm széles fugahézagok tömítéséhez KERACOLOR RUSTIC fugázóanyagot alkalmaztak.





CSAK FELELŐSSÉGGEL ÉRDEMES ÉPÍTENI

Magyarország igen gazdag olyan falvakban, amelyekre nem érvényes a sztereotíp „semmi se történik”, csendes, unalmas, kiürült utcák látványa. Önkormányzatok, polgármesteri hivatalok és civil szervezetek kitaró munkájának köszönhetően érdekes, tartalmas, programdús helyekké, összetartó közösségekké szerveződnek fokozatosan a kis települések, ahol szinte minden hétvégén történik valami. A falvak élete különböző ünnepek alkalmából létrejövő rendezvényekkel színesül. Így nem múlik el a Szent Iván nap, az aratási időszak, a szüret, az évvégi téli ünnepek, a Vízkereszt, a Farsang, a Húsvét közös ünneplés, komoly és vidám összejövetelek nélkül. Ünnepről ünnepre élni pedig ősidők óta az ember természetes ritmusa.

Mindezek mellett a magyar falvak gazdag természeti kincsei olyan lehetőségek az ott élők kezében, amelyre támaszkodva ünnepeken és hétköznapokon is csábítóvá varázsolhatják helységüket, a helyiek és a kirándulók számára egyaránt.

A természetes gyógyforrásból táplálkozó Bogácsi Thermálfürdő régóta fogadja a fürdőzni vágyókat. Bogács élvezi a Bükk, az Alföld, Eger és Mezőkövesd közelségét, a

környékbeli domboldalakon sorakoznak a szőlőtőkék, és jelen pillanatban is forrnak a borok a borospincékben. A falu a Hór és Szoros patak völgyében fekszik, a környékbeli bükki erdők hívogatják a kirándulókat. Mi, a Mapei úgy gondoljuk, ha egy falu, egy közösség saját adottságaira támaszkodva fejleszteni szeretne, iskolát felújítani, faluházat építeni, thermál fürdőt létesíteni, akkor a beszállítóknak és a kivitelezőknek kutya kötelességük a legnagyobb szakértelemmel, teljes odaadással magas minőségű munkával ehhez hozzájárulniuk.

A professzionális magas minőségű munka minden építés alapja





ALKALMAZOTT MAPEI RÉTEGREND:

MAPEGROUT 430, PLANITOP FAST
330, MAPELASTIC, MAPEBAND,
ELASTORAPID, KERAPOXY CQ

Sajnos örömmel az örömben, hogy a bogácsi fürdőben 2011 folyamán felújított thermálvizes ikermedence már idén tavasszal újabb burkolatcserére szorult. Az esetleges kivitelezési problémák mellett tény, hogy a bogácsi thermálmedence a használat során extrém terhelést kap a kétnaponta történő thermál víz cseréje miatt. Így eshetett meg, hogy az első sikeres szezon után, a fenntarónak meg kellett rendelnie az ikermedence felújítását. A télen is nyitvatartó fürdőben a medence tavaszra olyan állapotba került, hogy a teljes burkolat felújítás jelenthetett csak megoldást. Az eredetileg nem Mapei termékekkel készült medence felújításához a Mapei szakembereitől kértek szakmai tanácsot. Cégünk szakemberei, figyelembe véve az extrém terhelést, egy teljesen új, teherbíró rétegrendet ajánlottak a meglévő burkolat visszabontását követően. Az ikermedence északi és déli részében egy-egy garantáltan szakszerű, jó minőségű munkát végző csapat hozta létre az új rétegrendet és burkolatot. Az északi oldal munkálatait a Te és Te 07 Kft. végezte, a déli oldalon idősebb és ifjabb Sütő Endre, valamint a Pörtli Kft. dolgozott.

A Te és Te 07 Kft., és annak elődje összesen 22 éve végzi a hidegburkolatok kivitelezését a magyar piacon. Jelenleg nyolc alkalmazottal működnek, és a csapat 60% már a kezdetek óta a cégben dolgozik. Orosz

Béla, a cég tulajdonosa tagja a Mapei mesterburkolói partnerkörének, sőt a vele dolgozó csapat minden tagja letette a Mapei mesterburkolói vizsgát. Szaktudásukat minden évben továbbképzésekkel tartják a legkorszerűbb szinten. A Te és Te 07 Kft. a teljes medence üvegmozaik burkolatának beszállítójaként is szerepelt a projekten, valamint részt vettek az új burkolat vizuális tervezésében is.

Idősebb és ifjabb Sütő Endre és a Pörtli Kft. dolgozott a medence déli felében. A Sütő család idősebb tagja 22 éve dolgozik burkolóként a piacon, és a kezdetektől alkalmazza a Mapei segédanyagokat. Ifjabb Sütő Endre tíz éve dolgozik burkolóként. Édes-

**„A 22 ÉV ALATT PRÓBÁLTUNK
TÖBB ANYAGOT IS, DE MINDIG
MEGMARADTUNK, ILLETVE
VISSZATÉRTÜNK A MAPEI TER-
MÉKEKHEZ, MERT MINDIG EZT
TALÁLTUK A LEGJOBBAKNAK.”
ID. SÜTŐ ENDRE**

apjával együtt rendszeresen részt vesz a Mapei szakmai képzéseken. Legtöbbször a Tempero Zrt. alvállalkozójaként vannak jelen az építkezéseken, de vállalnak önálló hidegburkolati kivitelezést is. A déli oldalon ők a bontás végéig vettek részt a munkában, ezt követően szakmai támogatást adtak a további munkafázisokhoz a Pörtli Kft.-nek. A kiegyenlítés, szigetelés, ragasztás, fugázás a Pörtli Kft. nevéhez fűződik.

Mindkét csapat a Mapei szakemberek által javasolt megoldást építette ki. A medence alját a MAPEGROUT 430 habarccsal egyenlítették ki, a thermál medence üléspad-jait és a peremet pedig a PLANITOP FAST 330-cal. Hogy a medence hosszantartóan szolgálhassa a fürdőzőket, következő réteggént, kent MAPELASTIC szigetelést építettek be két rétegben üvegszövet hálóval kiegészítve. A negatív csatlakozásokba és a csőátöréseknél a MAPEBAND hajlaterősítő szalagot alkalmazták. Az üvegmozaik burkolatot a gyorskötő ELASTORAPID ragasztógyába fektették. Mivel thermál medencéről van szó, ezért a vegyszerálló KERAPOXY CQ-val tömítették a fugahézagokat.

ADATOK

Referencia megnevezése: Bogácsi Thermálfürdő

Mapei termékekkel végzett munkálatok: medence kiegyenlítés, szigetelés, burkolás

Kivitelezés éve: 2012

Átadás: 2012. június

Hidegburkolati kivitelezők: Te & Te 07 Kft., id. és ifj. Sütő Endre, Pörtli Kft.

Mapei partnerkereskedő: Palatinus 94 Kft.

Mapei kapcsolattartó: Kis László, Hajdú Attila

FELHASZNÁLT MAPEI TERMÉKEK: ELASTORAPID, KERAPOXY CQ, MAPEBAND,
MAPEGROUT 430, MAPELASTIC, PLANITOP 430



EGY TÉMA, AMELYRŐL KÖNYVET LEHET ÍRNI: ALJZATKIEGYENLÍTÉS

Kis László műszaki szakértő írása



A mai építőiparnak olyan szerves része az aljzatkiegyenlítés, mint a szigetelés a házépítésben. Gyakran már a tervezés szakaszában része a burkolási rétegrendnek az aljzatkiegyenlítés, hiszen az esztétikus burkolás, és bizonyos burkolat típusoknál a rétegrend elengedhetetlen része ez a munkaszakasz.

Általános áttekintés:

Két fő részre lehet bontani az aljzatkiegyenlítést:

- hidegburkolati kiegyenlítés
- melegburkolati kiegyenlítés.

A cél mindkét esetben az aljzat előkészítése. Kicsi különbségek mégis vannak a két burkolati vonalon az anyagválasztásnál és a bedolgozásnál. A melegburkolásnál elsősorban a vékony kiegyenlítés a jellemző, és a kiegyenlítő réteget átcsiszolják, hogy a felület teljesen sima legyen, valamint az esetlegesen belekerülő szennyeződések ne jelenjenek meg a melegburkolat felületén.

A melegburkolati kiegyenlítők a következők: ULTRAPLAN, ULTRAPLAN ECO, NOVOPLAN 21, PLANOLIT 315.

Minden termék megszabott alkalmazási ré-

tegvastagságra alkalmas, és adottak a szilárdsági adataik. A termékválasztást a burkolat típusához, illetve a kiegyenlítési réteg vastagságához kell igazítani.

A hidegburkolati kiegyenlítők a következők: PLANOLIT 315, ULTRAPLAN RENOVATION, ULTRAPLAN, az ULTRAPLAN ECO és a PLANEX.

A hidegburkolásnál inkább jellemző a „vastagabb” kiegyenlítés. Ennek oka a nagyméretű lapok elterjedése. Ebben az esetben nem elég az aljzat húzásnyomainak, és a kisebb-nagyobb szintkülönbségek kiegyenlítése, hanem a teljes felületnek síkban hibátlannak kell lenni. Amennyiben ezt nem vesszük figyelembe, akkor a burkolatfektetéskor szembesülünk azzal, hogy vagy emelkedik a burkolat, vagy a burkolat fektetési síkja fölé emelkedik az aljzat síkja. Természetesen a hidegburkolásnál is érvényesek a termék kiválasztásánál a burkolat mérete, és a kiegyenlítési rétegvastagság.



A fal melletti kerületi szigetelősáv és egyben a mozgási hézag kialakítása nagyon fontos kiegészítő munkaszakasza az aljzatelőkészítésnek

Gyakorlat:

Az általános áttekintés után, térjünk rá a gyakorlati részre. Az aljzatkiegyenlítés legfontosabb része az aljzat előkészítése, ezen belül pedig a fogadó aljzat szilárdságának ellenőrzése. Az ellenőrzést végezhetjük egyszerű karcpróbával, illetve, ha kétely merül fel bennünk, hogy az aljzat nem megfelelő szilárdságú, a Mapei Kft. alkalmazástechnikusi segítségét is igénybe vehetjük.



A megfelelő szintezés gazdaságos, gördülékeny ragasztás biztosít, és a szép burkolati felület alapja

Minden kivitelező zsebében lapul tapétavágó kés. Ezzel a késsel az aljzat felületét egy vonalban kétszer-háromszor erősen megkarcoljuk. Amennyiben a felületről nem törik ki 1 mm-től nagyobb darab, és nem fordul ki a felületről könnyen a kavics, akkor ezzel a módszerrel megfelelőnek mondhatjuk a fogadó aljzatot. Előnyös lehet még kalapáccsal megbontani egy ponton a felületet. Így ellenőrizhetjük, hogy a felület csupán 1-2 mm mélységig szilárd-e, vagy a vizsgált teljes réteg megfelelő. Ha felületünk fogadóképes, akkor ki kell választani az aljzat minőségéhez illeszkedő alapozót.

ványos aljzatra az ECO PRIM T kiváló megoldás.

ECO PRIM GRIP alapozó

Fontos megjegyezni, hogy a kivitelezők körében népszerű ECO PRIM GRIP alapozó, csak kizárólag nem szívó aljzatra alkalmazható. Ilyen például a meglévő hidegburkolat. Műgyanta esetén mindig érdeklődjünk a felhordott gyanta anyagáról, mert annak függvényében kell az alapozót kiválasztani. Érdekes információ, hogy bizonyos poliuretán bevonathoz nem lehet alapozót használni, csak a bevonat eltávolítása a megfelelő műszaki megoldás.

PRIMER G alapozó

Nedvszívó aljzathoz a PRIMER G alapozó a megfelelő. A PRIMER G nem felület-szilárdításra való, hanem az aljzat szívását konszolidálja. Hatására a meglévő aljzat nem vonja el a nedvességet a rákerülő kiegyenlítőanyagból, és a kiegyenlítő területé is megfelelő lesz.

PROSFAS alapozó

Az aljzatok szilárdítására a megfelelő termék a PROSFAS. Fontos figyelembe vennünk, hogy a minden szilárdságát veszített aljzaton a PROSFAS sem segít.

ECO PRIM T alapozó

Az enyhén melegburkolati ragasztó marad-

Ha az alapozás nem megfelelő, vagy gyenge az aljzat, akkor a kiegyenlítés eredménye sem lesz megfelelő. Ilyenkor például láthatunk apró lyukacsosodást, tapasztalhatunk nem megfelelő területést, sőt még felválást is. A gyenge aljzat miatt jellemzően pókhálósan repedezik össze a felület. Minél vas-

A MAPEI SZAKEMBEREI A FOGADÓ FELÜLET HÚZÓ-TAPADÓ SZILÁRDSÁGÁT A HELYSÍNEEN MÉRÉssel TUDJÁK ELLENŐRIZNI, ÉS AMENNYIBEN SZÜKSÉGES, AZ ALJZATSZILÁRDÍTÁSRA MŰSZAKI MEGOLDÁST ADNAK.

tagabban történik a kiegyenlítés, száradás közben a kiegyenlítő réteg annál jobban igénybe veszi az aljzatot.

Ugyancsak az aljzat előkészítéséhez tartozik a peremszigetelés elhelyezése. Vékony öntésnél (2-4 mm), amennyiben kerületi szigeteléssel ellátott felületre kerül az öntés, nem szükséges a kiegyenlítőhöz kerületi szigetelés. 4-5 mm felett, amennyiben az aljzat is kerületi szigeteléssel csatlakozik a falhoz, úgy szükséges a fal melletti kerületi szigetelő sáv elhelyezése. Ezzel a szigetelő sávval kell kialakítani a mozgási hézagot, hogy az aljzat mozgása miatt ne szakadjon fel a kiegyenlítő réteg.

A tökéletes és körültekintő aljzatelőkészítést követően a szintezést kell gondosan elkészíteni. A kiegyenlítés rétegvastagságát, és a burkolat méretét figyelembe véve kiválasztjuk a megfelelő kiegyenlítőt. Amennyiben néhány milliméter az eltérés, akkor, ha megfelelő gyakorlatunk van, szemre öntve tökéletes eredményt kapunk. Sokszor azonban ez nem ilyen egyszerű. A nagyméretű lapoknál, főleg, ha a burkolat eltolásban van rakva, nem lehet csalni a szinttel burkolás közben. A legbiztosabb és leggyorsabb megoldás a teljes felület szintezése, majd a mérőpontokhoz történő kiöntés. A szintezéssel a rétegvastagság is meghatározható, amiből az anyagmennyiség kalkulálható, így a költségek is kiszámíthatóak lesznek.

Célszerű a felületet 1 m x 1 m-es (1,5 m x 1,5 m is lehet) raszterre elosztva, kicsapóval feljelölni. A szintező műszer segítségével megkeresni a legmagasabb pontot, és ott felvenni az aljzatkiegyenlítő legkisebb öntési vastagságának megfelelően egy bázis pontot. A legkisebb öntési vastagság például a PLANOLIT 315, vagy az ULTRAPLAN RENOVATION esetében 3 mm. A bázis pontot kijelölhetjük egy üvegmozaik darabbal, vagy egy kicsi darab csempével úgy, hogy ragasztóba ültetjük megfelelően a bázis pont magasságának. Innen egyszerű a folytatás, hiszen minden keresztezési ponthoz egy bázis pont szintjére ültetett mozaikot kell szintben elhelyezni. Amennyiben az öntést még aznap el akarjuk végezni, célszerű gyorsragasztót, vagy LAMPOCEM-et használni a ragasztáshoz, hogy az öntés közben ne mozduljanak ki a

mozaikok. A mozaikok szintbe helyezéséhez például a BOSCH lézeres szintező műszerei több alternatívát is kínálnak, elérhető áron. Célszerű a folyamatosan 360°-ban vetítő vonallézer használata, hiszen ennek segítségével a szintezési folyamat gyors és pontos. Az ezzel a módszerrel kiegyenlített padlóra gyorsan és vékonyan lehet a burkolatot fektetni. A szintezésre fordított idő, többszörösen megtérül a burkolásra szánt időnél, nem lesznek meglepetések burkolás közben, és elkerülhető az indokolatlan többletfelhasználás a ragasztóanyagból. A ragasztó rétegvastagsága optimális lesz.

Az aljzatban lévő dilatációs hézagok helyét a falon jelölnünk kell, majd, a száradást követően bele kell vágunk azokat a kiegyenlítő rétegbe.



Az aljzatkiegyenlítő összekeverésénél néhány apró dologra oda kell figyelni. Lehetőség szerint, egyszerre egy egész csomag kiegyenlítőt keverünk össze keverő vödörben. A keverővíz mennyisége mindig állandó legyen! A zsákon feltüntetett keverővíz mennyiséget mindig tartjuk be, mert ellenkező esetben nem lesz megfelelő a kiegyenlítés minősége (felület porlása, összszerepedezés, nem terülés, stb.) Véleményem szerint, ha mércés vödör segítségével dolgozunk, sokkal gyorsabban lehet bekeverni az anyagot, mint szemmérték szerinti keveréssel. Szemre keverésnél többször ellenőrizni kell a konzisztenciát, ami több idő, és nem biztos, hogy megfelelő lesz az eredmény. Tehát a keverő vizet mindig mérjük. Lehetőség szerint, átkeverés után minél hamarabb dolgozzuk be az anyagot, hiszen a friss anyag terül a legjobban, és szétosztályozódástól sem kell tartani. A kiegyenlítő



osztatását sokféleképpen el lehet végezni. Van, aki simítóval teszi, van, aki fogazott glettvasal, és vízmértékkel is láttam már kiegyenlítőt teríteni. A cél mindig ugyanaz: hogy minél hamarabb, egyenletesen el legyen oszlatva az anyag. Javaslom a tűskés-henger alkalmazását, kb. 5-7 mm-ig, mert a buborékokat és a húzásnyomokat gyorsan kifeszíti. Nagyobb vastagság esetén nem ajánlom, mert a henger tolja az anyagot, és ezáltal nem a kívánt eredményt kapjuk.

A meglévő dilatációkat fel kell rajzolni a falra, hogy az öntést követő napon át lehes-



sen vágni a kiegyenlítőt. Ez azért nagyon fontos, mert a felületet mentesíti a feszültségtől, és a mozgás miatt nem szakad fel a kiegyenlítőréteg. Ezen a módon burkolatfektetés közben sem kerül el a figyelmünket a dilatációs hézag az aljzatban.

Cikkemben nem kívántam kitérni arra, hogy mit ne csináljunk, és a hibák eredményeit, például, hogy néz ki egy egy elhígított kiegyenlítőanyag, sem szerettem volna részletezni. Cikkemben egy általános és biztonságos kiegyenlítés kivitelezését mutattam be. A szakemberek célja, hogy tökéletes kivitelezés készüljön el elsőre, cikkünkkel ebben szeretnénk segíteni.



TIPP

Amennyiben az öntés közben valami nem a megszokott módon működik, vagy új anyagot használnak, és úgy érzik, hogy valami nem megfelelő, akkor feltétlenül jelezzék nekünk, a Mapei felé. Megelőzni sokkal könnyebb a problémát, mint utólag javítani. Nem utolsó sorban költségkímélőbb is. Mindenkinek jó munkát kívánok!

A Mapei kiegyenlítő anyagok kiváló fogadófelületet jelentenek mindenfajta hideg- és melegburkolat számára.



EGY RÉGI EGYÜTTMŰKÖDÉS ÚJABB KIVÁLÓ EREDMÉNYE:

HIDEG- ÉS MELEGBURKOLATOK MAPEI TERMÉKEKKEL
A DOMINO KFT. KIVITELEZÉSÉBEN



A kecskeméti uszoda vadonatúj. Kivitelezése 2011 során történt. A hidegburkolatok műszaki átadása 2011 decemberében volt. Hivatalos elnevezése: Kecskeméti Versenyuszoda és Élmenyfürdő. A létesítmény a Kecskeméti Önkormányzat megbízásából jött létre, a Megasped Kft. Kecskemét generálkivitelezésében. A tervezést a Szántó és Mikó Építészek Kft. végezte Mikó László tervezőmérnök vezetésével. A DOMINO Kft. alvállalkozóként dolgozott a projekten. A cég vállalta a medencék kigyenlítését, szigetelését és burkolását, a medencetekerek, a kiszolgáló helyiségek és a közösségi terek hideg- és melegburkolását, valamint a wellness egységben kerámia- és üvegmozaik burkolatok kiépítését.



„A PLANITOP FAST 330 TELJESEN KORREKT, MENDENCEJAVÍTÁSOKRA KIFEJEZETTEN JÓ TERMÉK. JÓ TAPASZTALATNAK BIZONYULT, JÓ VOLT A TERMÉKKEL DOLGOZNI.” – NAGY SÁNDOR, DOMINO KFT.

Medencék

Az 50 m-es versenymedencében, a 25 méteres bemelegítő medencében, a hullámedencében és a nyolc darab élmény- és thermálmedencében összesen 6000 m² mendenceburkolatot fektettek.

A DOMINO Kft. ezen a projekten alkalmazta először a PLANITOP FAST 330 kiegyenlítőanyagot a medencék kivitelezésénél.

A medencetest alapozásához a PRIMER FD-t alkalmazták. A szigetelést MAPELASTIC-kal és MAPEBAND-dal végezték. A medence burkolólapokat KERAFLEX ágyzatba fektették.

Szakmai érdekesség

A befűvők csőátöréseinél a tömitést a Mapei termékeivel végezték. A bevezető cső körül a betont körben 3 cm mélyen kivágták, és a cső körül körbenték vízre duzzadó tömitőanyaggal, a MAPEPROOF SWELL-lel. Ez egy vízre duzzadó anyag. Ezt követően a hézag fölé egy 3-4 cm széles peremű gyorskötő zárast készítettek LAMPOCEM gyorskötő szerelócementtel. A csőátörés ilyen zárása után következett a medenceszigetelés kiépítése.

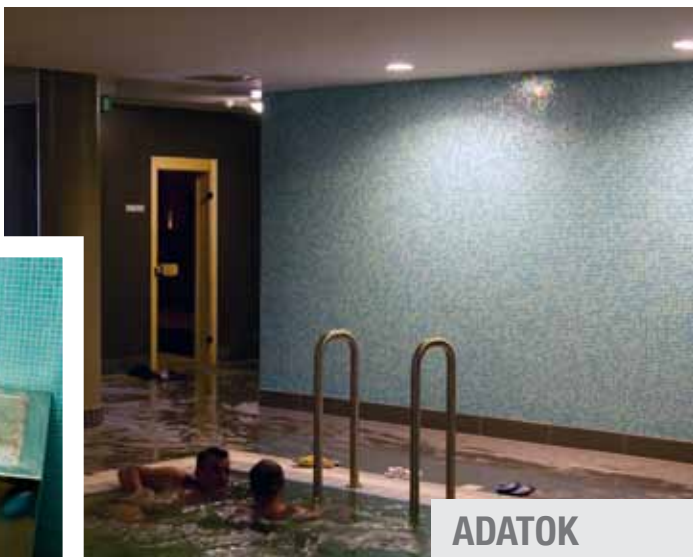
Lelátók

A lelátók betonfelületét 1200 m²-en a MAPEFLOOR SYSTEM 31-gyel kezelték. Festésükhöz az ELASTOCOLOR-t alkalmazták.



Wellness egység

A DOMINO Kft. a wellness egységben a kerámiaburkolatok mellett üvegmozaik burkolatok kiépítését is végezte. Az üvegmozaik vakolt felületre került PRIMER G alapozással, ELASTORAPID ragasztó és ULTRACOLOR PLUS fugázóanyag alkalmazásával.



Medenceközti terek, közösségi terek és kiszolgáló helyiségek

Ezekben a terekben a padlóra 30x60 cm-es szürke és fehér, csúszásmentes és normál gresburkolat került ragasztásra. A burkolás megkezdése előtt PRIMER G alapozást és PLANOLIT 315, valamint PLANITOP FAST 330 kiegyenlítést végeztek. A vizes helyiségekben a MAPELASTIC szigetelőrendszert építették be a szükséges helyekre. A burkolat ragasztásához a KERAFLEX EASY-t

választották a biztosabb tapadás miatt. A padló fugázásához az ULTRACOLOR PLUS-t alkalmazták.

A falakra sima 15-20 cm-es fehér csempét ragasztottak vakolt vagy gipszkarton aljzatra. Alapozásra a PRIMER G-t, szigetelésre a kenhető beltéri MAPEGUM WPS-t, ragasztásra az ADESILEX P9-et, fugázásra a KERACOLOR FF FLEX terméket alkalmazták.

Edzőterem és irodák

Az edzőterembe és az irodákba melegburkolatok kerültek.

Az edzőteremben sportpadlót fektettek 160 m²-nyi területre. Itt a kiegyenlítést ULTRAPLAN-nal végezték, a ragasztáshoz a ROLLCOLL-t alkalmazták.

Az irodák padlóját modul szőnyeggel burkolták. A kiegyenlítőanyag itt is az ULTRAPLAN volt, a ragasztáshoz pedig az ULTRABOND ECO FIX ragasztóknak nyújtott megoldást.



ADATOK

Referencia megnevezése:

Kecskeméti Versenyuszoda és Élmenytüdő

Mapei termékekkel végzett munkálatok:

kiegyenlítés, szigetelés, hideg- és melegburkolás

Helyszín:

Kecskemét

Kivitelezés éve:

2011. december

Átadás:

Hírös Sport

Beruházó:

Nonprofit Kft.

Tervező:

Szántó és Mikó

Építészek Kft.

Generál kivitelező:

Megasped Kft. Kecskemét.

Hideg- és melegburkolati kivitelező:

DOMINO Kft.

Mapei partnerkereskedő:

DOMINO Kft.

Mapei kapcsolattartó:

Molnár Cecília

FELHASZNÁLT MAPEI TERMÉKEK

Hidegburkolatokhoz használt anyagok:

ADESILEX P4, ADESILEX P9, ECO PRIM GRIP, ELASTOCOLOR WATERPROOF, ELASTORAPID, IDROSILEX PRONTO, KERACOLOR FF FLEX, KERAFLEX, KERAFLEX EASY, LAMPOCEM, MAPEFLEX PU 40, MAPEFLOOR SYSTEM 31, MAPEGUM WPS, MAPELASTIC, MAPESIL AC, MAPEPROOF SWELL, PLANICRETE, PLANITOP FAST 330, PLANOLIT 315, PRIMER FD, PRIMER G, ROLLCOLL, TOPCEM, ULTRABOND ECO FIX, ULTRACOLOR PLUS

ESZTRICH HIBÁK ELKERÜLÉSE ÉS JAVÍTÁSA

Oszwald András alkalmazástechnikus cikke

Burkoló szakemberként felelősek vagyunk azért, hogy az általunk elkészített burkolatok ne okozhassanak későbbi bajokat megrendelőinknek. Megrendelőként pedig azért kell felelősséget vállalnunk, hogy a jól felkészült szakemberek számára minden lehetőséget biztosítsunk a tökéletes és problémamentes munkavégzéshez.

A két fél összefogásával megvalósulhat a tökéletes végeredmény, és egészen biztosan elkerülhetőek azok a hibák, amelyek a burkolat károsodásához vezethetnek.

A fogadó aljzat minősége a burkolat tartósságára meghatározó erővel bír. Az aljzatok készítése során számtalan hibalehetőség adódik, melyeket el kell kerülnünk.

Az aljzat leggyakoribb hibái:

REPEDÉSEK

Sok esetben előfordul, hogy a cement-esztrich felületén repedések jelennek meg. Ilyenkor, mint minden javítási folyamat első lépéseként, a hiba okát kell megkeresnünk és megszüntetnünk.

A repedéseket két fő csoportra oszthatjuk:

1 A gyors száradás vagy zsugorodás miatt is megrepedhet az aljzat. Ilyenkor legtöbbször pókhálószerű, keskenyebb repedések keletkeznek. Sokszor nincs elrepedve a beton, csak a felülete nyílik meg. Az ilyen repedések meglete kevésbé van kihatással a burkolatunkra, javításuk egyszerű feladat.

2 A másik csoportba tartoznak az egyenes vonal mentén keletkező, szélesebb (akár mm-eket is meghaladó) re-

pédések. Meglétük a dilatációs mezők helytelen kialakítására vezethető viszsza. A hőmérséklet emelkedésekor az esztrich hőmozgást végez, tágul. Nem megfelelő számú és helyzetű dilatációs hézag esetén az esztrich réteg elreped. Ilyenkor egy folyton mozgásban lévő repedés jön létre. A burkolatban való megjelenése elkerülhetetlen!

Javítás

A két probléma javítása hasonló. Az első esetben elég a repedéseket kitölteni egy epoxi gyantával, mint pl. az EPOJET-tel. A dilatációs repedések észlelésekor minden esetben „betonvarrás” technológiát kell alkalmaznunk! A repedést 2-3 mm mélységig ki kell tágítanunk, keresztirányban 25-30 cm-enként az aljzatvastagság feléig bevágásokat kell készítenünk. Portalánítás után a bevágásokba esztrich-kötőlemez helyezzünk, és az egészet kitöltjük EPORIP-pal. A gyantába még friss állapotában kvarchomokot szórunk. Az utolsó, ám a legfontosabb lépés, hogy szüntessük meg a hiba okát: vágjuk be a megfelelő helyre a dilatációs hézagokat! Enélkül a repedésünk újra meg fog jelenni!



A nem megfelelő dilatálás okozza a széles és mély repedést az aljzaton. Mindenekelőtt az okot kell megszüntetnünk: a javítást követően alakítsuk ki a megfelelő dilatációs hézagokat!

DILATÁCIÓS MEZŐK

A repedések kialakulásával szorosan összefüggő probléma a dilatációs mezők helytelen kialakítása, esetenként teljes hiánya. A dilatációs hézagok arra szolgálnak, hogy az aljzatok hőtágulása esetén helyet biztosítsanak a mozgásnak. Ebből adódóan a hézagokat szigorúan csak tartósan rugalmas anyaggal szabad kitölteni! Merev anyaggal való kitöltés esetén a dilatációs hézag elveszíti funkcióját és továbbra is fennáll a repedés veszélye! A mezők kiosztásánál több szempontot is figyelembe kell vennünk! A leglényegesebb különbség aljzat és aljzat között az, hogy bel- vagy kültérben helyezkedik-e el. Amíg egy beltéri aljzatnak (még padlófűtés esetén is) mozgásban le kell követnie 20-25°C különbséget, addig a kültérben elhelyezkedő társai-
knak a -20-tól, egészen +40-50°C-ig helyt kell állniuk, ami 60-70°C különbséget jelent! Kültérben tehát több dilatációs hézagra van szükségünk, ami kisebb dilatációs mezőket

jelent. 9-12 m²-enként tágulási hézagra van szükség! Beltérben azt a két szabályt alkalmazva, hogy 8 méter lehet a mezők leghosszabb oldala, és az oldalarányok max. 1:2 arányúak lehetnek, láthatjuk, hogy 30-32 m² (8x4) lehet a maximális mező méret. Padlófűtés esetén fűtési körönként szükséges dilatálni, de legalább 15 m²-enként!

Az aljzat nagyságától függetlenül vannak olyan esetek, amikor kötelező további hézagok kialakítása. Ilyen például bizonyos esztrich kialakítások esetén a falazat és az aljzat között elhelyezendő kerületi szigetelő sáv, ami arra szolgál, hogy az aljzat ne tudjon befeszülni a falazat közé és felpúposodni, tönkretéve ezzel az összes rajta elhelyezkedő réteget. Nagy alaprajzi változásoknál – pl. ajtó- vagy falnyílások helyén – is dilatációra van szükség, ellenkező esetben a repedés itt is garantált.

CM nedvességmérő



Karccpróba. A burkolat nem kerülhet gyenge, porló, morzsolódó aljzatra.

FELÜLETI TAPADÓSZILÁRDSÁG

Gyakori, hogy a repedésekkel egyidőben egy másik probléma is fellép az aljzat ellenőrzésekor. Ez pedig a felületi tapadószilárdság gyengesége. Az ilyen hiba esztrichünk szilárdságára van kihatással. Tünete, hogy a felület könnyen karcolható, porlik. A burkolat nem kerülhet egy anyagában gyenge, felporló felületű aljzatra, mert az első terheléskor és hőmozgáskor az aljzat és a burkolat között ébredő nyírófeszültségek, a burkolólapok felválását okozzák. A hiba számtalan körülmény következménye lehet: nem megfelelő méretű adalékanyag, rossz cement, lejárt szavatossági idő, különböző adalékszerek egyidejű használata. A két leglényegesebb viszont a nem megfelelő víz-cement tényező, és a nem megfelelő környezeti feltételek.

Ebben az esetben az aljzat nem teljes keresztmetszetében gyenge. Sok esetben egy csiszolás és megfelelő alapozás után biztonságosan burkolhatunk rá.

A másik helyzet, amikor a víz-cement tényező túl magas. Ilyenkor ugyanis a többlet víz megnöveli a térfogatot, ami ahhoz vezet, hogy a cementen a nedvesség hatására növekedő tűkrisztályok nem tudnak kellőképpen egymásba fonódni. Ez a probléma az aljzat teljes keresztmetszetét érinti. Ha a betonozás alkalmával nagyon meleg van,



vagy esetleg túl huzatos az időjárás, akkor az aljzat felső rétegéből túl hamar elpárolog a nedvesség, ami a cement kötéséhez nélkülözhetetlen. Ebben az esetben a javítás több időt vesz igénybe és költségesebb. Csiszolás után a PROSFAS aljzatszilárdító használata indokolt, aminek száradási ideje a felhordott mennyiségtől és időjárástól függően 3-5 nap is lehet.

Cikkünk a következő számban még több aljzathibával folytatódik. Addig is jó munkát kívánunk, és kérjük, forduljon bizalommal műszaki ügyfélszolgálatunkhoz, vagy írjon a kronika@mapei.hu-ra!

Hiába a kiváló burkolatragasztó, ha nem megfelelő az aljzat szilárdsága, a burkolat könnyen felválhat.

Ha szeretne többet megtudni a cikkben szereplő megoldásokról, írjon a kronika@mapei.hu-ra!

HASZNÁLJON PROFAS-T, ÉS FELEJTSE EL A VÉSŐT!

Hajdú Attila alkalmazástechnikus írása

Kedves kollégák, kőművesek, burkolók, építőipari kivitelezők, beruházók! Egy tanulságos eset keretében – a teljesség igénye nélkül – szeretnék egy anyagot bemutatni a számotokra. Sokan már ismeritek és alkalmaztátok. A neve: PROFAS.

Egy helyszínre hívtak ki Fótira. Nagyon szép, igényesen kivitelezett épülethez érkeztem. A kiváló kivitelezést egy elegáns, ragasztott svédpadló lefektetése koronázta volna. A padlót fűtött aljzatra kellett lefektetni.

A tulajdonos hívott engem a melegburkoló szakember ajánlására. A burkoló kivitelező már nem egy Mapei által rendezett, kivitelezői, szakmai előadásán vett részt, szakmai felkészültsége kiemelkedően jó volt. Elmondása szerint a helyszínen keverték be a betont. Ekkor még a nyílászárók nem voltak beépítve, és a hőmérséklet is igen csak 30°C felett volt. A szakember tisztában volt vele, hogy az aljzat felületi tapadószilárdságának, ragasztott parketta fektetése előtt, legalább 1 N/mm²-nek kell lennie. A mérések eredménye igen elszomorító volt: 0,5 N/mm² és ehhez közeli érték.

A tulajdonos kérdése az volt, mit tudunk tenni annak érdekében, hogy ne kelljen felszedni az 5-6 cm esztrichet, és a benne lévő padlófűtés szerelvényeket. A probléma megoldására a PROFAS nevű anyagunkat ajánlottam.

A termék alkalmazása megfelelő felület előkészítést igényel: a felület porusait egytárcsás csiszológéppel meg kell nyitni, hogy a PROFAS ne a felső rétegen lévő szennyeződést, porréteget, cement felúszást szilárdítsa, hanem az aljzatba behatolva végezze el a betonszilárdítást. A termék az aljzatba jutva akár több cm mélyen, de akár az aljzat teljes keresztmetszetében képes beszívódni, és megszáradása után megnöveli a cementkötésű aljzatok szilárdságát. A felületre felvitt PROFAS szükséges mennyisége általában az aljzat minőségétől függően 0,5-0,7 kg, de volt már rá példa, hogy 1 kg

anyagra volt szükség. Az anyag felhordása nagyon egyszerű. A felületre egyenletesen, öntözőkannával vagy szórással, ecsettel, hengerrel lehetséges felvinni mindaddig, amíg az aljzat, nem telítődik teljesen, illetve tócsák nem képződnek. Tócsaképződés esetén száraz homokkal kell megszórni a felületet a következő réteg tapadásának biztosítására.

Az aljzatszilárdítást követően minimum 24 óra, de a felvitt anyag mennyiségétől és az időjárási körülményektől függően, akár több napi várakozási időre is szükség lehet a következő réteg, így az aljzatkiegyenlítés, esetleg a ragasztás előtt.

A szóban forgó helyszínen a felületre 0,7 kg PROFAS-t dolgoztunk be, s 24 óra múlva a mért tapadószilárdság 0,9-1,05 N/mm² lett. Így a parkettafektetésnek már neki lehetett állni. A nagy felületen összesen 2x25 kg PROFAS oldotta meg a problémát.

A burkoló kollégák visszajelzései alapján az esetek többségében nincs szükség a nagyobb kiszerelesű PROFAS-ra. A kereskedésekben már elérhető a kisebb, 5 kg-os kiszereles is.

Cikkem végére érve csak egy idézet:

**„KÖSZÖNÖM A SEGÍTSÉGET ABBAN,
HOGY A CSALÁDOMMAL MIHAMARABB
NYUGODTAN, BÉKESSÉGBEN
BELAKHATTUK LAKÁSUNKAT”.**

Ilyen s ehhez hasonló történetekkel nap mint nap találkozunk mi itt a Mapei-ben, s nagy örömmel tölt el bennünket, ha sikerül segítenünk.



A Mapei szakemberei hívásra mindig kimennek a helyszínre, s a megfelelő megoldást gyakran szakmai teszteléssel találják meg.



A mérések mellett a kar próbás vizsgálat is nyilvánvalóvá teszi, hogy szükség van aljzatszilárdításra



Tapadószilárdság mérése műszerrel



A PROFAS most már kisebb, 5 kg-os kiszerelesben is kapható a kereskedésekben.

ÉLMÉNYEK A VILÁG VÉGÉN HIDEG- ÉS MELEGBURKOLATI KIVITELEZÉS GOSZTOLÁBAN

Egyszer volt, hol nem volt... Ez a mesei kezdet nagyon illik Gosztolához, Magyarország egyik legkisebb falujához. Egyszer volt, hol nem volt, volt egyszer egy kicsi falu, amelyik soha nem nőtt meg, soha nem volt a történelmi események középpontjában, mégis különleges, rejtett gyöngyszeme az országnak, megbújva a zalai dombság erdei között. Ez a falucska létrejötte óta nem adott otthont egyszerre 300-nál több embernek, és lakói életét mindig kísérte a kemény erdei és mezőgazdasági munka, a természetből élő emberek kitartása és szívóssága.

Talán épp ennek köszönhető, hogy a meseszerűsége túl nem is illik Gosztolára az „egyszer volt”. Ugyan a 70-es évektől a falu fokozatosan elnéptelenedett, s végül az utolsó lakók is elhunytak, illetve elhagyták a falut egy könnyebb, jobb élet reményében, az elmúlt évtizedek során ismét feltámadt, szebb és romantikusabb, mint valaha, és jelenleg 16 lakója van.

Meseszerűségének, illetve kivételes természeti adottságainak köszönhetően jelenleg az idegenforgalom élteti Gosztolát. A fenyőerdő ölelte falucska egyetlen utcáján szebbnél-szebb házak állnak. Sok pihenni vágyó, természet szerető ember keresi fel ezt a helyet az erdőség, a friss levegő, a madár-csicsergés miatt. Megkeresik az itt található energiakövet, kerékpáron bebarangolják az Őrség és Szlovénia tájait, bejárják az erdei utakat, utaznak az ország leghosszabb, 32 km-es kisvasútján, és élvezik a közeli Lenti Gyógyfürdő szolgáltatásait.

A faluban a vendégházak mellett egy szálloda is található, a most nyáron megújult Gosztoła Gyöngye Wellness Hotel. A szálloda helyben kínálja a fürdés és a felüdülés lehetőségét, valamint helyi és távolabbi kirándulásokat szervez vendégeinek. A hármaskörös közelsége miatt, a zalai tájakon kívül, utazásokat szerveznek a ven-



dégek számára Szlovéniába, Ausztriába és Horvátországba is. Igen közkedvelt a kirándulás a horvát Plitvicei tavakhoz, de ugyancsak népszerű a szlovéniai Lendva városa, illetve Dobronak, ahol Európa legnagyobb orchidea kertje található. Csábító ajánlat még a szálloda kínálatában egy ausztriai csokoládégyár meglátogatása. A Gosztoła Gyöngye Wellness Hotelhez szabadidő központ is tartozik, ahol horgászto és kempingként üzemeltetett tóparti faházak várják a vendégeket. Gyerekeknek csábító az itt lévő állatsimogató, lókedvelőknek a lovarda. Cégeknek kiváló helyszínt jelent a hotel és környéke csapatépítő programok szervezéséhez. Természetesen a hotel luxus szolgáltatásain túl a legnagyobb élményt a különleges környezet jelenti. A 27 szoba, a családi apartmanok és az exkluzív nászutas lakosztály szobáinak ablakaiból feledhetetlen erdei kilátás nyílik a környékbeli tájra.

A régi medence megszépítéséhez cégünk KERAFLEX és ULTRACOLOR PLUS termékeit alkalmazták.



A vendégeket fantasztikus környezetben várja a Gosztoła Gyöngye Wellness Hotel

FELÚJÍTÁS ÉS ÚJ BURKOLATOK MAPEI TERMÉKEKKEL

Hidegburkolás

A szálloda régi szárnyában 2012 nyarán felújításra került a medencetér. Itt néhány burkolatelem cseréjére és a burkolat újra fugázására volt szükség. Ehhez a Mapei KERAFLEX ragasztóját és ULTRACOLOR PLUS fugázóanyagát alkalmazták.

Az ugyancsak 2012-ben felépült új szárnyban a szobákon és az új apartmanokon kívül 120 fős rendezvényterem, 40 fős szekcióterem, egy fitnesssterem és bár kerültek kialakításra. A rendezvényterem 80x90 cm-es gránitlap burkolatot kapott, melyhez Mapei rétegrendet alkalmaztak. A meglévő szerkezeti betonon PRIMER G alapozást követően ULTRAPLAN ECO kiegyenlítést végeztek, majd a gránit lapokat ELASTORAPID ragasztóanyagba fektették. A fugázást KERACOLOR FF FLEX vékonyfugázóval végezték.

A szekcióterembe és a bárba kerámiaburkolat került. A PRIMER G alapozást követően itt a PLANOLIT 315 kiegyenlítővel tették fogadóképessé az aljzatot, majd a KERAFLEX ragasztót és a KERACOLOR FF FLEX fugázót alkalmazták.

A szobákhoz tartozó és a közösségi vizes helyiségekben a következő rétegrendi megoldással építették ki a csempeburkolatot: a szigeteléshez a MAPEGUM WPS-t és a MAPEBAND-ot alkalmazták, a ragasztáshoz a KERAFLEX ragasztóanyagot, a fugázáshoz pedig az ULTRACOLOR PLUS-t használták.

A gépészeti helyiségben szükség volt a laza aljzat fogadóképessé tételére, amihez a PROSFAS aljzatszilárdítót alkalmazták. A 30x30 cm-es greslapburkolathoz

a PLANOLIT 315 kiegyenlítőanyag, az ADESILEX P9 ragasztóanyag és a KERACOLOR FF FLEX fugázóanyag rétegrendet alkalmazták.

Ugyancsak 30x30 cm-es greslapburkolattal fedték a kültéri teraszt. A munkálatokat a MAPELASTIC szigetelés kialakításával kezdték meg, MAPEBAND hajlaterősítő szalagot is beépítve. Ezt köve-

A rendezvényterem gránitburkolatához az ELASTORAPID ragasztóanyagot alkalmazták



A lépcső hidegburkolatát a KERAFLEX ragasztóanyagba fektették.



TERMÉK REFLEKTORFÉNYBEN

ELASTORAPID

Az ELASTORAPID (EN 12004, C2FTE, S2) egy fokozott terhelhetőségű, nagy alakváltozásra képes, gyorskötésű és gyors száradású, lecsúszásmentes, nyújtott nyitott idejű, cementkötésű, kétkomponensű ragasztóhabarcs, kerámia burkolólapokhoz és kőlapokhoz.

Megfelel a LEED követelményeknek.

Mikor alkalmazza?

Ha Ön kültérben vagy medencében gyorsan szeretne kerámia vagy nagyméretű kőlap burkolatot kialakítani, akkor kiváló megoldást nyújt Önnek az ELASTORAPID ragasztóanyag. Különösen biztonságos megoldást nyújt Önnek homlokzatok, erkélyek, teraszok burkolásánál. Ugyancsak alkalmas nagy terhelésnek kitett padlóburkolatok kivételzésére például ipari helyiségekben, raktárakban, áruházakban. Alakváltozásra hajlamos aljzatok esetén, mint rétegelt falemez, megfelelően vízálló faforgácslapok, régi fafödémek, szintén megfelelő ágyazatot biztosít. A hagyományos gyorskötésű ragasztóhabarcsoknál hosszabb fazékideje miatt, az ELASTORAPID nyáron is könnyen használható mindenütt, ahol azonnali használatbavétel szükséges.

tően a burkolat KERAFLEX ragasztógyábra került, majd ULTRACOLOR PLUS fugázást végeztek.

Melegburkolás

A folyosókra és a szobákba szőnyegburkolat került. A szőnyegburkolat igen érzékeny a legkisebb aljzati egyenetlenségre. A kiegyenlítést PRIMER G alapozást követően ULTRAPLAN ECO kiegyenlítő anyaggal végezték. A szőnyegburkolatot ULTRABOND ECO 380 ragasztóval fektették.

A fitnesssteremben a szalagparketta fektetése előtt, ugyancsak létre kellett hozni a megfelelő fogadó aljzatot. Ehhez PRIMER G alapozást követően a PLANOLIT 315 kiegyenlítő anyagunkat alkalmazták.

Látogasson el a Gosztola Gyöngyébe! Élvezze az erdőövezte, csendes táj adottságait, és a megújult szálloda szolgáltatásait. Cégünk büszke rá, hogy ez az erdők rejtékén bújó gyöngyszem a Mapei termékeitől fényesedett.

A folyosók szőnyegburkolatát a ULTRABOND ECO 380 ragasztóval fektették.

A szőnyegburkolatok fektetése előtt a szobákban és folyosókban ULTRAPLAN ECO kiegyenlítést végeztek.



A mosdók csempeburkolatának segédanyag rétegrendje: MAPEGUM WPS, MAPEBAND, KERAFLEX, ULTRACOLOR PLUS, MAPESIL AC



ADATOK

Beruházó: Balogh Csemege Kft.
Kivitelező: Paucsa Tamás
Kivitelezés éve: 2012
Mapei képviselő: Horváth Roland

FELHASZNÁLT MAPEI TERMÉKEK

Hidegburkolás: ADESILEX P9, ELASTORAPID, KERACOLOR FF FLEX, KERAFLEX, KERAFLEX EASY, MAPEBAND, MAPEGUM WPS, MAPELASTIC, MAPESIL AC, PLANOLIT 315, PRIMER G, PROSFAS, ULTRACOLOR PLUS, ULTRAPLAN ECO
Melegburkolás: PLANOLIT 315, PRIMER G, ULTRABOND ECO 380

„MINDEN KIS SIKERNEK ÖRÜLÜNK, MERT MINDEN LEHETŐSÉGET KI KELL HASZNÁLNI”

Ifj. Tarnai Lászlót, a Tarnai Kft. melegburkolási munkáiról kérdeztük



A Tarnai Kft. jelenleg két kiváló szakember nevéhez kötődik a piacon, idősebb és ifjabb Tarnai Lászlóhoz. Az édesapa, idősebb Tarnai László már 1974 óta dolgozik a melegburkolói szakmában, és az 1990-ben alakult Tarnai Kft. is több mint húsz éve működik az építőipari piacon.

A cég Szekszárdon alakult, de az ország egész területén vállal melegburkolói munkát. A Tarnai Kft. fejlődése a kezdetektől folyamatos, úgy gépparkját, mint a kivitelezési munkák nagyságát, mennyiségét és összetettségét tekintve. A 90-es években és a 2000-es évek elején volt a legrendületesebb a cég gyarapodása. Ebben az időben 8-9 alkalmazottal, és a kivitelezésen túl, egy melegburkolati segédanyag forgalmazó bolttal voltak jelen a piacon, növekvő megrendelésszám mellett. A géppark fejlesztés akkor is, és a jelen időszakban is nagyon fontos a cég számára. Az egyre nagyobb kihívást jelentő piaci feladatok miatt pedig elengedhetetlenül fontosnak tartják a folyamatos szakmai fejlődést. Ennek

köszönhető, hogy a Tarnai Kft. jelenleg is a legfejlettebb gépekkel és a legkorszerűbb szakmai felkészültséggel áll megrendelői rendelkezésére.

Ifjabb Tarnai László 2006 óta dolgozik a cégben. Feladatai közé a melegburkolói kivitelezés tartozik, illetve ügyvezető édesapja mellett is tevékenykedik. A kft. erőssége, hogy a család nehezebb időszakban is összefog, s így a családi vállalkozás harmadik tagjaként Tarnainé Edit erősíti a céget. A kisebb kivitelezéseket önállóan vállalják, nagyobb projekteken alvállalkozóként végeznek munkákat. Kitartásuknak, szakmai háttérüknek és tapasztalatuknak, valamint a folyamatos fejlődésnek köszönhetően a mai nehéz építőipari piacon is magas minőséget hoznak létre, és megállják a helyüket.

A Tarnai Kft. azon régi partnereink közé tartozik, akikkel a kezdetek óta együttműködünk. A két cég kapcsolata és barátsága a gördülékeny és harmonikus munkavégzés alapja.

„A MAPEI TERMÉKEK AZ ÉLVONALBA TARTOZNAK, ÁR/ÉRTÉK ARÁNYUK A LEGJOBBAK KÖZÉ EMELI TERMÉKEIKET.”
– IFJ. TARNAI LÁSZLÓ



A Tarnai Kft. munkáiból:

Szőnyegpadlózási munka, családi ház, Tolna

„A 120 m²-es burkolás különlegessége az volt, hogy a megrendelő különböző mintákat és monogramokat kért a szőnyegbe, valamint, a szőnyegmintát a falra is felfuttattuk.”

Kivitelezés éve: 2002

Mapei rétegregend: PLANOLIT 315 aljzatki-egyenlítő, ROLLCOLL szőnyegragasztó, ADESILEX LP lábazati ragasztó



Parkettázás, családi ház, Szekszárd

„A régi padló bontása után, kábelcsatornákat alakítottunk ki a betonban. Ezt követte az aljzatkiegyenlítés. Utána 22 mm-es OSB lapot fektettünk le, hogy áthidaljuk a burkolatok közötti szintkülönbséget, és erre ragasztottuk 130 m²-en a készre lakkozott, 18 mm-es svédpadlót.”

Kivitelezés éve: 2010

Mapei rétegrend: PLANIPATCH állékony kiegyenlítőhabarcs, PLANOLIT 315 önterülő aljzatkiegyenlítő, ULTRABOND ECO P990 1K parkettaragasztó



Parkettázás, családi ház, Szekszárd

„A családi ház teljes alsó szintjének elázása miatt rendelték meg tőlünk a munkát. Várni kellett az aljzat kiszáradásával. Ezt követően 95 m²-en 22 mm-es tölgy svédpadlót ragasztottunk. Az ajtóknál parafa csíkok alkalmaztunk burkolatváltók helyett, majd ezeket összecsiszoltuk a padlóval. A csiszolás és lakkozás előtt a vízszerező csőtörést okozott, így javítanunk kellett a parkettát: felbontottuk, kijavítottuk az aljzatot, és újra leragasztottuk.”

Kivitelezés éve: 2010

Mapei rétegrend: PLANIPATCH állékony kiegyenlítőhabarcs, ULTRAPLAN önterülő aljzatkiegyenlítő, ULTRABOND ECO P990 1K parkettaragasztó, ULTRACOAT P 925 parkettalakk

Linóleumragasztás, Művészeti iskola, Szekszárd

„Művészeti iskolában végeztünk linóleumragasztást 250 m²-en. A beton nedvességtartalma jóval meghaladta az előírtat. Páraelszívó és légkeverő gépekkel kellett végezni a szárítást.”

Kivitelezés: 2007

Mapei rétegrend: ULTRAPLAN önterülő kiegyenlítőanyag, ULTRABOND ECO 380 melegburkolati ragasztó

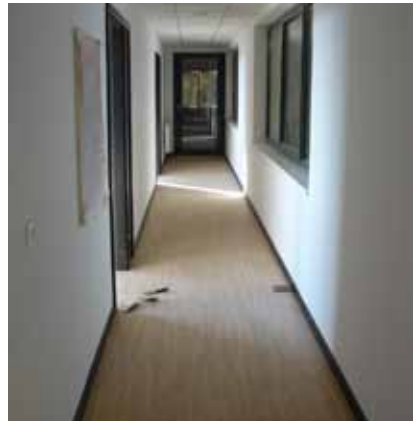


Modul PVC padló burkolás, irodaház, Paks

„300 m²-en ragasztottunk 2 mm vastagságú modul PVC burkolatot.”


Kivitelezés: 2009

Mapei rétegrend: PLANIPATCH állékony kiegyenlítőhabarcs, PLANOLIT 315 önterülő, ULTRABOND ECO 380 melegburkolati ragasztó





Az épületen a Kalotherm Zrt. generál kivitelezésében tetőszigetelési és hőszigetelési munkákat végeztek a Mapei termékeivel. Alvállalkozóként a Pedro Complex Kft. vállalta a homlokzati hőszigetelést, a tetőszigetelés a StabilTető Kft. kivitelezésében készült. A munkálatokról Acsádi Sándor projektvezetőt kérdeztük.



ÚJRAGOMBOLT PANELEK: SZÍNEK A NÉGYZETEN TETŐ- ÉS HOMLOKZATI SZIGETELÉS MAPEI TERMÉKEKKEL

Homlokzati hőszigetelés:

A MAPETHERM polisztirol táblás hőszigetelés kivitelezése kőzetgyapot betétekkel készült. A betéteket az ablakkávák belső részénél és a tűzterjedési gátaknál helyezték el. Ez a megoldás garantálja azt, hogy tűz keletkezésekor a lángok ne hatolhassanak be a vakolat mögé. A kombinált rendszer további előnye volt még, hogy a MAPETHERM NET homlokzati üvegszövet hálót, valamint az ablakkávákban alkalmazott kőzetgyapot szigetelést jóval egyszerűbb és gazdaságosabb munkamenettel lehetett így beépíteni.

A polisztirol hőszigetelő táblákat MAPETHERM RAGASZTÓTAPASZ-t alkalmazva pont-perem ragasztással és EJOT dübelekkel rögzítették a homlokza-

ton, kötésben elhelyezve. Az ablakkávák 2-3 cm vastag kőzetgyapot szigetelésének rögzítéséhez teljes hátoldalas kenéssel, MAPETHERM KŐZETGYAPOT RAGASZTÓ-t alkalmaztak. A szigetelés elhelyezése előtt az ablakkávákban rögzítették a párkányokat, valamint a szemöldök részre vízszintes vízorros élvédők kerültek. Az ablakok sarkainál a homlokzatra átlósan elhelyezett, kis darab üvegszövet hálót rögzítettek, amivel a későbbi repedések ellen védtek a homlokzati rétegrendet. A kétrétegű, üvegszövet hálóval kombinált 3 mm vastag gletteléshez ugyancsak a MAPETHERM RAGASZTÓTAPASZ-t és a MAPETHERM NET üvegszövet hálót alkalmazták. Az üvegszövet háló felhelyezésénél ügyeltek a 10 cm-es átfedésekre.





1



2



3



4

A homlokzat végleges arculatát a kivitelezők a vakolattal és a hozzátartozó alapozóval alakítják ki. A Mapei színes QUARZOLITE GRAFFIATO vékonyvakolatát alkalmazva nagy előny, hogy a hozzá tartozó QUARZOLITE BASE COAT alapozó a megfelelő színben hozzá választható, így biztosítani lehet a felület tartósabb és biztosabb színhatását.

A vakolat alapozót és az akrilát alapú, szintartó QUARZOLITE GRAFFIATO vékonyvakolatot három színben alkalmazták az épületen a terveknek megfelelően. A több színű homlokzat több munkát is jelent. A különböző színeket kiragasztásos megoldással vitték fel a kivitelezők.

Az épület szerkezeti dilatációit kivezették a homlokzati teljes rétegrendre is, valamint a tűzterjedési gátaknál alakították ki még a szükséges dilatációs hézagokat. A dilatációs hézagok tömítésére dilatációs profil alkalmazták.

Az épület homlokzatán állványról dolgoztak a szakemberek. A lichthof-ok hőszigetelési munkáit függőhídról tudták megoldani.

Lapostető csapadékvíz elleni szigetelése:

A tetőszigetelés a meglévő bitumenszigetelés perforálásával kezdődött 40x40 cm-es raszterekben, hogy az alatta lévő esetleges nedvesség kiszellőzhessen. Ezt követően fektették le a 2x5 cm vastag polisztirol lapokból álló kétrétegű hőszigetelést. Az alsó és a felső réteg eltolással került fektetésre a hőhíd kialakulásának elkerülése végett. A hőszigetelő rétegben tűzterjedési határokat

alakítottak ki 1 m széles közetgyapot anyagú táblák beépítésével.

A kialakított felületen kezdték meg a kétrétegű, bitumenes POLYGLASS vízszigetelőrendszer kiépítését. Az alsó réteg a PLANA P 4 mm-es vastagságú, korszerű nem-szőtt hordozóbetéttel készült, nagy teljesítményű lemezből állt, melyeket beépítésükkor a 10 cm széles átlapolásoknál mechanikusan rögzítettek. A PLANA P kiválóan ellenáll a környezeti terheléseknek, mint például szélszívóhatás, vagy hőterhelés. A rendszer második rétege a palaőrleményes, szintén 4 mm vastag MINERAL PLANA P típusú lemez volt.

A régi bitumenszigetelés alól kiszellőző nedvességet beépített páraszellőzőkön keresztül vezették ki szerkezetből. Az új rétegrend miatt a magasabb tetősíkhöz meg kellett emelni az attika falat is. Ehhez egy kiegészítő faszervezetet alkalmaztak, melyet acéllemezből készült, egyvíztorros falfedéssel láttak el.

1 A szűk lichthof-okban a függőhíd tette lehetővé a hőszigetelés elvégzését.

2 Kötésben elhelyezett polisztirol táblák és közetgyapot hőszigetelő lemezek erkélyen.

3 Kombinált anyagú hőszigetelés a tűzterjedési gátaknál

4 Polisztirol táblás hőszigetelés közetgyapot betétekkel az ablak-kávákban



A vízszigetelő rendszer fektetése közben



Hőszigetelés és a megkezdett vízszigetelés rétegei



A PLANA P MINERÁL ráhelyezése a PLANA P rétegre

ADATOK

Referencia megnevezése: Nyírpalota utcai panelépület felújítása

Referencia helyszíne Budapest Nyírpalota u 81-95

Milyen munkákat végeztek

Mapei termékekkel: Mapetherm PS homlokzati hőszigetelő rendszer

Kivitelezés éve: 2012

Átadás: 2012 október

Generálkivitelező: Kalotherm Zrt.

Szakkivitelező: Pedro Complex Kft.

Tetőszigetelés: StabiTető Kft.

Mapei kapcsolattartó: Szabó Orsolya

FELHASZNÁLT MAPEI TERMÉKEK

Hőszigetelés: MAPETHERM HŐSZIGETELŐ LAP, MAPETHERM RAGASZTÓTAPASZ, MAPETHERM NET, QUARZOLITE BASE COAT, QUARZOLITE GRAFFIATO 1,8

Lapos tető csapadékvíz elleni szigetelése: POLYGLASS PLANA P 4 MM-ES, POLYGLASS MINERAL PLANA P 5 KG

EGYSZERŰEN NAGYSZERŰ, ÚJ BITUMENES HÉZAGKITÖLTŐ

Fábián Zoltán okleveles építőmérnök cikke

Aki figyelemmel kíséri a Mapei termékínalatának változását, az eddig is láthatta, hogy cégünknel a rugalmas hézagkitöltők skálája ma már nem csak a hidegburkolási segédanyagok és fugázók szinte kötelező tartozékának tekinthető szilikonokból áll, hanem a legkülönbébb feladatokra tudunk, az egyre bővülő kínálatból, változatos alapanyagú és felhasználási területű termékeket ajánlani. A jelen cikkben bemutatott MAPEFLEX BLACKFILL új termék, és anyagában is új vonalat képvisel a tömítőanyagok terén.

A MAPEFLEX BLACKFILL a bitumenes rugalmas hézagkitöltők új tagja, melyet elsősorban a lapostető szigeteléssel, felújítással foglalkozók, tetőfedők számára ajánlunk. Különösen javasoljuk azoknak a szakembereknek, akik bitumenes zsindellyel készült fedéseket is készítenek. A MAPEFLEX BLACKFILL-t bádogosok, épületgépészek, és mindenki alkalmazhatja a napi munka során, akinek szüksége lehet kisebb bitumenes tömítések elvégzésére.

A MAPEFLEX BLACKFILL egykomponensű, lágy állagú tömítőanyag. Oldott bitumenből és polimerekből áll, így könnyen kinyomható és alakítható. Megszilárdulva, alakját könnyen változtató, képlékeny masszát alkot. Kinyomott csíkját azonnal érheti csapadék. Erősen ragadós és rugalmas jellegének köszönhetően tapad a legtöbb felületre, mint pl. a cementes anyagokra, fára, téglára, fémekre és számos műanyagra.

Tulajdonságaiból következően kiválóan alkalmazható régi bitumenes lemezek réseinek, hibáinak helyi tömítése, bitumenes lemezek átfedéseinek utólagos tömítésére, tetők és lapostetők megoldásainál, vízszigetelő rétegek azonnal kész tömítéseihez, mint például tetőbevilágítók, szellőzőkürtők, antennák, esőcsatornák, bádogozások csatlakozásai bitumenes szigetelésekhez. Alkalmazható nedves vagy nem teljesen tömör és tiszta hordozófelületeken is. A MAPEFLEX BLACKFILL tömítések és szigetelések javítása mellett ideális még a bitumenes lemezek ferde- vagy lapostetőkre történő ragasztásához.

Két dologra azonban érdemes odafigyelni a felhasználás során:

A termék nem használható forgalommal terhelt felületeken, illetve oldószertartalmánál fogva csak olyan felületeken használható, melyeket az oldószertartalom nem károsít. Ez utóbbira elsősorban polisztról és poliuretán hőszigetelő táblák lehetnek érzékenyek.

A MAPEFLEX BLACKFILL alkalmazásra kész, praktikus, 300 ml-es kartusokban kerül forgalomba, amelyek a hagyományos szilikon kinyomó pisztolyokkal használhatóak. Felhasználása rendkívül egyszerű. Célszerű az illesztési hézag szélei mentén takarószalagot felragasztani, így nem fog a tömítőanyag az illesztésből kiszivárogni, és esztétikusabb lesz a tömítés.

A MAPEFLEX BLACKFILL-t egyszerűen a kinyomópisztoly segítségével kell a résbe nyomni, ügyelve arra, hogy ne szoruljon levegő alá. Ezt követően spatulával lehúzó a tömítés felülete, mely szebb lesz, ha a lehúzáshoz használt szerszámot előzőleg megmelegítjük.

TIPP

A MAPEFLEX BLACKFILL kiváló megoldást nyújt:

- régi bitumenes lemezek réseinek, hibáinak helyi tömítésére,
- bitumenes lemezek átfedéseinek utólagos tömítésére,
- tetők és lapostetők megoldásainál vízszigetelő rétegek azonnal kész tömítésére,
- bitumenes lemezek ferde- vagy lapostetőkre történő ragasztására.

Ha szeretne többet megtudni a cikkben szereplő megoldásokról, írjon a kronika@mapei.hu-ra!



A DIZÁJN FELELŐSSÉG: TUDATOSSÁG – TARTÓS MINŐSÉG – MEGÚJULÓ KORSZERŰSÉG

Az IVANKA BETON DESIGN ÉS BETONGYÁRAT Ivánka Katalin és Ivánka András alapították 2003-ban. Törekvésük, hogy megvalósítsanak egy pontosan körvonalazott dizájnt, alapanyagként alkalmazva a betont. Munkájuk hátterét a beton új tulajdonságainak felfedezése, és az általuk folytonosan kutatott és megújított technológia adja. A Mapei Kft.-vel több szalon is partneri kapcsolatban állnak. Munkájukban igénybe veszik az ipari padlók, a betontechnológia és a hidegburkolati termékvonalaik anyagait. Az IVANKA BETON DESIGN-ról Ivánka Katalint kérdeztük.



Sajtó megjelenés az IVANKA Stúdióról a 2009-es milánói Design Hét után.

Bemutató a vállalkozásokat röviden?

Korábban családi vállalkozásként működtünk, férjemmel, Ivánka Andrással hoztuk létre a céget. A közelmúltban tettünk egy lépést a növekedés felé, hiszen 2011-ben megalapítottuk az IVANKA Factory Zrt.-t. Ugyanakkor egy professzionális cégstruktúrát is létrehoztunk, s egyúttal a Docler Investment stratégiai partnerünkévé vált.

Azonnal a közepébe vágta. Milyenek voltak a kezdetek?

Andrásnak és nekem, még egyetemistaként, lehetőségünk

volt, hogy Kanadában dolgozzunk, s az ottani tapasztalatok serkentettek minket arra, hogy itthon is belevágjunk a betongyártás és felhasználás kreatív lehetőségeibe. Természetesen előtte alaposan felmértük a külföldi és hazai piacot. Az itthoni tapasztalatok azt mutatták, hogy rehabilitálni kell a betont, mint anyagot. A mindennapi emberek és a szakma közgondolkodásában is meg kell honosítani ennek az anyagnak a végtelen lehetőségeit. Külföldön első perctől kezdve különböző kiállításokon vettünk részt. Ennek és a külföldi munkának köszönhetően rendelkezünk azzal a tapasztalattal és szemlélettel, ami megalapozza hozzáállásunkat a következetes és kitaró munkához, és nyitott, motivált gondolkodásra inspirál minket.

Említenél néhány kiállítást, ahol sikert arattatok?

Többször voltunk Japánban kiállításokon, de az átütő sikert a 2009-es Milánói Design Hét hozta meg. Egy síremléket, mutattunk itt be, mely közös munkánk Kucsera Péterrel és Mauer Ákossal, és komoly érdeklődést váltott ki, sok sajtó megjelenés kísérte. Ettől fogva folyamatosan jártunk a nyugat-európai kiállításokra, és olyan üzleti és szakmai kapcsolatokra tettünk szert, amelyek nagyon megtérülők voltak a számunkra, több projektet is eredményeztek. A kiállítások alkalmat teremtettek

arra, hogy megismerjük, hogyan gondolkodik a szakma, milyen dizájnrendek érvényesek a világban. Ma a tervezés komoly felősséggel is jár, egyfajta életérzés kifejezését jelenti, de még fontosabb, hogy a gyönyörködtetés mellett hangsúlyossá vált a minőség és tartósság is. Nem csupán trendi és divatos tárgyak gyártása a cél, hanem az, hogy tartósan értékes dolgokat hozzunk létre. A hatalmas mennyiségi felhasználások irányából a szerkezetileg takarékosabb, magas minőségű és tartós anyagok, tárgyak létrehozása a fő irány.





Találtak magatok mellé megfelelő munkatársakat a hazai piacon?

Nem könnyen, de igen. Elsősorban a fiatalok között találtunk olyan embereket, akik hasonlóan igényes munkakultúrával és tudatos célokkal rendelkeznek, s kialakult egy erős mag, akikre maximálisan számíthatunk. Nagyon büszkék vagyunk a csapatunkra, s úgy gondolom, ez az erős mag ugyanúgy arca az IVANKA-nak, mint mi Andrással, s ugyanazt a kreativitást képviselik, mint a vezetőség.

Mi a szerepe a működésben a stúdió-nak, és mi a gyártásnak, az üzemnek?

Az üzem most leginkább arra koncentrál, és a kockázati tőke bevonásának is ez volt a célja, hogy a legnépszerűbb termékeinkre vonatkozóan, mint például a burkolatgyártás, áttérjünk a manufaktúris gyártásról a gépesített, nagyszériás gyártásra. Különösen a nagy projekteket célzó termékgyártásban – mint például a homlokzatburkolatok és a kiselemes burkolatok gyártása – nagyon nagy hangsúlyt fektetünk a technológiai folyamatok elemzésére és a professzionális minőségellenőrzésre.

A stúdió a kreatív munkában jár az élen, a fejlesztésekkel, az új ötletekkel foglalkozik. Célunk, hogy az IVANKA a legjobb dizájnócégek között legyen világszinten, de elsősorban Európában. A stúdió esetében hangsúlyos a gyártási koncepció formálása, a folyamatok kísérése és koordinálása, az ötlettől a prototípus létrehozásáig. Az IVANKA brand alakításán, a termék-kísérle-

teken, prototípus-tesztelésen, betontechnológiai innovációkon túl a stúdió foglalkozik munkáink megjelenítésével különböző grafikai és webes felületeken. Végeredményben azonban nem válik szét markánsan az üzem és a stúdió, hanem egy kreatív egységet alkot a működésben. A betonos technológiákhoz tartozó rendező elv működik a cégen belül is. Ahogy a cement részecskéi tartják össze a betont, úgy tartja össze valamennyi tevékenységünket a választott anyag: a beton. Gondolkodásmódunk alapvetően hasonló a cégműködésre nézve, mint a kedves anyagra, a betonra nézve: újítás, kreativitás, nyitottság, pontosság és lendületesség.

Újítás és kreativitás. Mi a legutóbbi újításotok?

Az öltözködés kultúrába is bevisszük a betont. Elértük, hogy 3-4 mm anyagvastagsággal alkalmazzuk, illetve a cement-textil eljárással ebbe az új szektorba is beléptünk vele. Két tervezővel, egy textiltervezővel és egy bőrszakos tervezővel dolgozunk. Az első anyagkísérleteket 2010-ben végeztük. Külföldön idén nyáron mutattuk be a táskákat és a ruházati termékeket.

Kiknek ajánljátok a beton táskákat és öltözeteket?

A mai városi kultúrában a keménység-lágy-ság, a nőiség és férfiaság egy új, mai kontextusban jelenik meg. Elsősorban azoknak az embereknek ajánlom termékeinket, akik úgy gondolják, hogy megjelenésükkel





állításokat is tesznek. Azok az urbánus nők és férfiak választják majd termékeinket, akiknek fontos, hogy mit fejzenek ki magukról és mások felé ruházatukkal, mindennapi kultúrájukkal. A beton, mint anyag, a textilek és bőrök légysága mellé a keménység ellentétét vezet be, egyfajta hidat is képezve a két nem között. Természetesen ezek a termékek a prémium kategóriába tartoznak, így szűkebb közönségre számítunk. Kiegészítőket azonban a tágabb vevőkörnek is kínálunk.

Említenél még néhányat a termékeitekből?

Egy partnerünk például kávéfőző köré öntött betonburkolatot, gyönyörű látványt hozott létre, de a technológiához a mi segítségünket kérte. Különböző promóciós ajándéktárgyakat is gyártunk ebből az anyagból, vagy vannak mosdópultjaink, sőt kihozzuk a mosdópultokat a fürdőszobából a lakószobába, s ezekhez a mosdókhoz a gyártási folyamatot is kifejlesztjük.

Alapvető termékeink jelenleg a különböző burkolatok, a ruházatok és kiegészítők, a webshopban értékesíthető kisebb ajándék- és dizájntárgyak, és a különböző mobilliák, mint a mosdópultok, asztalok. Termépalettánkat folyamatosan bővítjük és egyedi megrendeléseket is teljesítünk.

Mindezek megvalósításához rengeteg ember együttműködése szükséges? Sikeresekek ezek az együttműködések?

Sok-sok tanulást és odafigyelést igényel. Korábban sokat dolgoztam egyedül, később megtanultam csapatban dolgozni. Ezt nem tanítják meg az iskolában. Itt munka közben sajátítottam el, ahogy magam is csapattag lettem. Az együttműködést másokkal magamnak is meg kellett tanulnom ahhoz, hogy jó vezetővé válhassak. Idén ez a legnagyobb kihívás és célom: hogy jó vezető legyek, s úgy kérem számon az emberektől az ő teljesítményüket, hogy ezt a legbölcsebben tegyem. A saját és a cég működését is szakmai alapokra helyezzük, rendszert alkotva, ami nekem is, a csapatomnak is biztonságérzetet jelent. Fontos, hogy tisztában legyünk a feladatokkal és a motivációkkal is. Nemsokára édesanya leszek, s úgy gondolom, hogy a cégben való felkészülés fejleszti az ember teljes személyiségét, s így majd az új szerepemben is hasznosnak fogom megélni.

Milyen a kapcsolódás a Mapei Kft. felé?

Korábban egybefüggő padlóburkolatok létrehozásához alkalmaztuk a Mapei ipari padló termékeit. A kistárgyak esetében és az ékszerkollekciónak létrehozásakor a Mapei betontechnológiai termékeit vettük igénybe. Burkolatainkhoz pedig mindig a Mapei hidegburkolati rétegrendjeit ajánljuk segédanyagként, mert kiváló minőségű és megbízható termékek.



RÉGI BELVÁROSI ERKÉLYEK FELÚJÍTÁSA

Hebling László szakmai előadó cikke



A régi belvárosi, acélgerendás épületek erkélyei sem kerülhetik el a felújítást. Csak a felújítással érhetjük el, hogy a további évtizedekben használhatóak, esztétikusak legyenek, megőrizve a századforduló emlékeit. A tönkrement erkélyekre jellemző, hogy korrodálódott a szerkezetet tartó acélgerenda, a burkolat elvált a szerkezeti betontól, sérült vagy teljesen el is tűnt a vízvető rész. Ebből adódóan a terasz alsó oldali védelmét ellátó vakolat is levált. A tartósság és az esztétika érdekében teljes szerkezeti felújítást kell végeznünk.

TIPP

- Hidegburkolati rétegrend erkélyre
- 30x30 burkolólap
 - KERAFLEX S1 flexibilis hidegburkolati ragasztó
 - ULTRACOLOR PLUS cementkötésű, vízlepergető fugázóanyag
 - MAPESIL AC rugalmas hézagfűzőmítő a csatlakozó és dilatációs hézagokhoz

Szerkezeti felújítás

Első lépésben fel kell tárnunk a szerkezetet, a sérült burkolatot, vakolatot el kell távolítanunk. A szerkezeti beton gyenge, málló részeit véssük le, a rozsdás betonvasakat, acélszerkezetet tárjuk fel.

A megmaradt stabil szerkezetre építhetjük fel az új rétegrendünket. Első lépésben a feltárt és rozsdátlanított vasszerkezet korrózió védelmét kell el-

készítenünk. Erre a MAPEFER 1K betonacél passzíváló habarcs a tökéletes megoldás. A bekevert habarcs két rétegben a vasakra felhordva biztosítja a folyamatos lúgos kémhatású közeget az acélelemek körül, így nem tud a rozsdá további károkat okozni. A MAPEFER 1K kötése után a MAPEGROUT 430 normál kötésejű, vagy a PLANITOP 400 gyorskötésű betonjavító habarcs valamelyikével visszaállíthatjuk az eredeti betonszerkezeti profilt, kialakíthatjuk a vízvetőt az alsó oldalon, valamint kisebb felület esetén lejtésképzést készíthetünk a felső oldalon, 3-35 mm vastagságban. A betonjavító habarcsok tökéletes megoldást jelentenek a sérült betonelemek felújításánál. Egyszerűen, vakolóhabarcsként dolgozhatjuk be őket függőleges és vízszintes felületeken, mennyezeten, de amikor megkötnek, egy nagyon erős és tartós betont kapunk. Ezen a módon a felújított szerkezetünk visszanyeri eredeti tulajdonságait esztétikailag és mechanikailag is. A kapott eredmény alkalmas lesz látszó, szabadon maradó betonfelületnek vagy burkolatok, fedőbevonatok aljzatának.

Aljzatelőkészítés, szigetelés, burkolás

Amikor helyreállítottuk a felújítandó teraszunk szerkezetét, következhet a hidegburkolás. Ha nagyobb vastagságú lejtésképzést kell készítenünk, mint amit a betonjavító habarccsal megoldhatunk (max. 35 mm), akkor esztrich betont kell létrehozni. A TOPCEM PRONTO gyors száradású, normál kötésű, zsákos esztrichünket 1-6 cm vastagságban tudjuk elkészíteni, PLANICRETE-s kötőhíddal lekötve a szerkezeti betonhoz. A kötőhidat a TOPCEM-ből készített cementiszap, amit PLANICRETE, disperziós gyanta adalékszerrel bekeverünk, majd „friss a frissre” technikával, betonozás közben folyamatosan felhordva



1



2

1, 2

Első feladat a felújítás megkezdése előtt a leromlott állapotú erkélyt visszabontani a szerkezetig



3



4

3

A feltárt és rozsdátlanított vas-szerkezet korrózió elleni védelméért a MAPEFER 1K habarccsal végezhetjük

4

Nagyobb lejtés szükségessége esetén az esztírcs réteget TOPCEM PRONTO-ból képezzük

5, 6

A megújult szerkezet és a kialakítandó hidegburkolat védelméért a biztos vízszigetelőrendszer alapozza meg: MAPELASTIC, MAPEBAND, MAPENET



5



6

az aljzatra, a betonnal egyszerre megkötve, összeköti a kiegyenlítő esztírcsét a betonszerkezettel. 4 cm-nél kisebb vastagságú esztírcsét csak kötőhíddal lehet készíteni. A TOPCEM-ből készült esztírcsre már 24 óra száradás után rákerülhet a következő réteg, esetünkben a MAPELASTIC kenhető szigetelés. A MAPELASTIC-ot két rétegben, összesen 2 mm vastagságban kell felhordani, MAPENET 150 üvegszövet háló beépítésével. A terasz és a fal csatlakozásait MAPEBAND hajlaterősítő szalaggal tudjuk vízzáróvá tenni. A helyesen elkészített kenhető szigetelés megvédi az alatta lévő szerkezeti részeket a víz károsító hatásaitól, valamint segít a burkolatragasztónak levezetni a hőmozgásból adódó feszültségeket, megsokszorozva a felújított szerkezetünk élettartamát. A MAPELASTIC kötéseidőjele kivárása után következhet a megfelelő hidegburkolati rétegrend kialakítása, valamint a terasz alsó oldali védelmének kiépítése.

A felújítási munkáknál fontos követelmény, hogy az elkészült munka tartós legyen, de az épület díszének számító teraszoknak is kell lennie, és ezeket az igényeket teljesíteni is fogják a Mapei termékekkel készített kivitelezések.

TIPP

Erkély alsó oldalának védelme

- NIVOPLAN kiegyenlítőhabarcs
- SILANCOLOR BASE COAT diszperziós kitöltő és kiegyenlítő, színezett alapozó
- SILANCOLOR TONACHINO páraáteresztő és vízlepergető, vékonyvakolat kül- és beltéri falakra



HIDAK, FÖDÉMEK, TETŐK, SZENNYVÍZTISZTÍTÓK ÉS EGYÉB BETONÉPÍTMÉNYEK VÍZSZIGETELÉSE

Szautner Csaba műszaki osztályvezető cikke

14 éve foglalkozom építőanyag forgalmazással. Ezen hosszú idő alatt számtalan szaktanácsot adtam, ezek jelentős része vízszigetelésekkel volt kapcsolatos. Nem véletlen ez, hiszen az épületek, építmények tartósságát, használhatóságát nagyban meghatározza, hogy sikerült-e megfelelő módon szigetelni. Tapasztalataim mutatják, hogy milyen komoly dilemmát jelent, ha az embernek olyan fontosságú témában, mint a szigetelés, tanácsot kell adnia, de az általa forgalmazott termékek között nincs az aktuális problémára igazán jó megoldás: a saját javasoljam-e, amiről tudom, hogy nem optimális, vagy más forgalmazóhoz tanácsoljam az ügyfelet? Tudom, nem csak én vagyok ezzel a kérdéssel így.

Szerencsére a Mapei vízszigetelési termékkinálata egyre bővül. Sőt, mára már a legszélesebb palettával rendelkezünk az országban, és talán a világon is. Gondoljunk csak a jól ismert kent szigeteléseinkre, mint pl. a MAPELASTIC, vagy a közelmúltban bevezetett MAPEI-POLYGLASS bitumenes lemezek, a MAPEPLAN PVC és TPO szigetelések, a MAPEPROOF bentonitos szigetelés. Legújabbban pedig a PURTOP szigetelő rendszerek kerültek kifejlesztésre és bevezetésre.

A PURTOP termékcsalád három alrendszerre bontható: a felhasználási területtől függően egy-egy szigetelő réteget különböző alapozókkal, fedőbevonatokkal lehet teljes rendszerre alakítani.

1. PURTOP SYSTEM DECK: A PURTOP 400 M termékre épülő szigetelő rendszer. Elsősorban hidak pályalemezeinek, valamint födémek (pl. parkolóházak, mélygarázsok közbelső és zárófödémei) szigetelésére. Hidakon aszfalt alá kell beépíteni, de pl. parkolóházakban a közvetlen gépjárműforgalmat is elviseli.

2. PURTOP SYSTEM ROOF: A PURTOP 600 termékre épülő rendszer. Kiemelten tetők szigetelésére lett kifejlesztve. Rugalmassága magasabb, mint a Purtop 400 M rendszeré, egyúttal lágyabb is, ezért gépjárművel nem járható. Ez az egyetlen termék a kínálatunkban, melynek keverési aránya nem 1:1, ezért javo-

soljuk, hogy ha csak 1:1 keverési arányú szigetelészóró gép áll rendelkezésre, a PURTOP 400 M-et alkalmazzuk a rendszerben.

3. PURTOP SYSTEM TANK: A PURTOP 1000 termékre épülő különleges rendszer. A PURTOP 1000 tiszta poliurea anyag, ezért vegyi ellenállás tekintetében kiemelkedő tulajdonságokkal bír a hasonló termékek közül. Magas ellenálló képessége alkalmassá teszi pl. szennyvíztisztítóknál történő használatra, bizonyos esetekben ipari szennyvizet is, tartósan víz alatti használatnál is.

A fenti termékeket különböző alapozókkal kezelt felületekre (PRIMER SN betonhoz, PRIMER BI meglevő bitumenes lemezekhez, PRIMER EP RUSTOP acélhoz) kell felhordani. A záróbevonat a funkció függvényében lehet tapadóhid a felhordandó aszfalthoz (PURTOP PRIMER NERO), vagy UV-álló bevonat (MAPEFLOOR FINISH 55).

A szigetelőanyagokat speciális, nagy nyomású (150-180 bar), forrón (70-80°C) szóró berendezéssel lehet beépíteni.



A PURTOP TERMÉKEK ELŐNYEI

- a gyors bedolgozhatóság (akár 800-1000 m²/nap),
- a bonyolult (akár íves, tagolt) formákra való alkalmazhatóság,
- a rendkívüli rugalmasság, illetve a varrat nélküli kialakítás.
- Kiemelkedő előnye a rendszereknek a teljes felületen való tapadás, mely lehetővé teszi, az esetleges hibák, sérülések helyének könnyű meghatározását, a javítást.



A PURTOP SYSTEM ROOF RÉTEGRENDJE

Bitumenes szigetelés, Primer BI, Purtop 600, Mapecoat PU 55

A PURTOP SYSTEM DECK RÉTEGRENDJE

Primer SN, fém hullámlemez, Primer EP Rustop, Purtop 400M, Mapecoat PU55

A PURTOP SYSTEM TANK RÉTEGRENDJE

VB szerkezet, Mapefloor I 914, Purtop 1000



A TISZAÚJVÁROSI VÁROSI SZENNYVÍZTISZTÍTÓ FELÚJÍTÁSA ÉS SZIGETELÉSE

Szautner Csaba műszaki osztályvezető cikke

A tiszaujvárosi szennyvíztisztító telep 1976-ban épült, 3000 m³/nap kapacitással. Az azóta eltelt idő alatt részben a lakossági terhelés növekedése, részben a kiépült ipari park többletterhelése miatt elégtelenné vált a telep kapacitása, az időközben megvalósult korszerűsítések ellenére is. Így szükségessé vált a telep bővítése, ezzel egyidejűleg a meglévő műtárgyak felújítása és szigetelése is elodázhatatlan lett.

A kiviteli terveket a TRE-BEN Kft. készítette. A medenceterek szigetelésére forrón szórt poliuretán szigetelőanyag használatát írták elő a tervezők, az igénybevételtől függően 1,5-2,5 mm-es vastagságban.

A munkálatok generálkivitelezését az Adeptus Kft. nyerte el, a műtárgyak szigetelését alvállalkozóként a Felvikorr Kft. végezte. A kivitelezők a Mapei PURTOP rendszerét választották, ezen belül a PURTOP SYSTEM TANK rendszert, a PURTOP 1000 szigetelő anyaggal és a szükséges alapozókkal.

Első lépésben, a medencék leeresztése után a betonfelületek tisztítása történt meg, homokszórással. A beton jó minő-

ségű volt, a korrózió nem volt jelentős mértékű, ezért a betont nem kellett javítani.

A betonfelület megtisztítása után a felület alapozása következett, melyhez a kivitelező a Mapei MAPEFLOOR H02 termékét választotta. A MAPEFLOOR H02 kétkomponensű, oldószermentes, töltetlen epoxigyanta alapozó, nagy behatoló képességgel. Az alapozás két rétegben történt, mindkét réteg esetében a még friss gyantába QUARZO 0,5 tűziszáritott kvarchomokot hintettek. Az első réteg alapozó bedolgozásával egyidejűleg a kisebb hibákat, egyenetlenségeket MAPEFLOOR H02 és QUARZO 0,5 keverékével kiglettették, így biztosítva a sima felületet. Az alapozórétegek kötése után a felületet átcsiszolták és a fölösleges homokot összesöpörték.

A PURTOP 1000 szigetelő réteg 70°C-on, 150-160 bar nyomáson került beépítésre. A beépített réteg vastagsága a függőleges felületeken 1,5 mm, a medencék fenekén és a folyókákon 2,5 mm volt. A PURTOP 1000 oldószermentes, kétkom-



TIPP

A PURTOP 1000 termék 100%-ban poliurea alapú, magas műszaki paraméterei – nagy szakadónyúlás, repedésáthidaló képesség, szakítószilárdság és kopásállóság –, valamint kiváló vegyi ellenálló képessége alkalmassá teszi szennyvíztisztítókból való alkalmazásra. Tulajdonságaiból tartósan víz alatt sem veszít számottevően, ezért akár tisztítómedencékben is alkalmazható.



ADATOK

Referencia megnevezése:

Tiszaújvárosi városi szennyvíztisztító

Mapei termékekkel végzett munkálatok: betonépítmény szigetelése

Helyszín: Tiszaújváros

Kivitelezés éve: 2012

Átadás: 2012

Tervező: Tre-Ben Kft.

Generál kivitelező: Adeptus Kft.

Szigetelést kiépítő kivitelező: Felvikorr Kft.

Mapei kapcsolattartó: Szautner Csaba, Nagy Gábor, Juhász Nagy János

FELHASZNÁLT MAPEI TERMÉKEK

MAPEFLOOR H02, PURTOP SYSTEM TANK rendszer (PURTOP 1000, PURTOP PRIMER OL)

ponensű, speciális szigetelésszóró géppel beépítendő poliurea termék. Keverési aránya 1:1, térfogat szerint.

Egy-egy medence teljes szigetelendő felülete 850 m² volt, ami a tagolt alaptestek miatt 2 munkanap alatt került leszigetelésre. A két munkanap közötti munkahézagznál PURTOP PRIMER OL tapadóhidat hordtak fel, így a csatlakozásoknál is 100%-ban vízzáróan lehetett kialakítani a szigetelést.

A PURTOP 1000 előnye, hogy akár pár óra múlva elárasztható. Ez jelen esetben a technológiai szerelések miatt nem volt szükséges, de a további munkafolyamatokat hamar lehetett folytatni. A kivitelezők a PURTOP 1000-el teljesen elégedettek voltak, mind a szórhatósága, mind a kötése ideális volt a munkavégzés szempontjából.



Felület tisztítása homokszórással (1. fázis)



Alapozás MAPEFLOOR H02-vel. (2. fázis)



Kvarchomok hintés MAPEFLOOR H02 alapozás után (3. fázis)



PURTOP 1000 szórása (4. fázis)

ELSŐ MAGYAR BETONKENU KUPA A MAPEI TÁMOGATÁSÁVAL

VIDÁM, KÖZÖS KALAND ÉS JÁTÉK
A KOMOLY ÖSSZEFOGÁSÉRT



Az idén Magyarországon először megszervezett betonkenu verseny fő célja éppen ezért az volt, hogy a szakma és a szakmához kapcsolódó felsőoktatás együtt kutasson, tervezzen, kalandozzon és versenyezzen. A legtöbb emberben azonnal kíváncsiságot ébreszt a szó: betonkenu. Különösen a laikusok csodálkoznak, de a szakembereknek is kihívást jelent, és megmozgatja kreativitásukat, ha ezt a köztudottan nehéz és szilárd anyagot könnyed úszóalkalmatlanság formájában képzeljük el.

A 2012. június 22-én, Ráckeven megrendezett versenyen mindenki tanúja lehetett annak, hogy ez az építőiparral összefonódott anyag, korszerű kötőanyagokkal kiegészítve, mennyire sokoldalú és könnyed.

Az első betoncsónakot még 1855-ben Joseph-Louis Lamb mutatta be a párizsi világkiállításon.

Az első betonkenu versenyeket az Egyesült Államokban és Kanadában szervezték az 1960-as években.

Az idei ráckevei verseny első lépés afelé, hogy ez az érdekes esemény nálunk is honossá váljék, örök „betonhidat” képezve a szakma oktatói, tanulói és művelői között.

Mi az, ami jobban megmozgatná és összehozná az embereket, szakembereket, szakintézményeket, cégeket, mint a játék és a kaland?



„Hiába vagyunk a világ egyik vezető gyártó cége, őszintén megvallva a betonkenu elkészítése még a mi szakembereink számára is feladta a leckét, és éppen az a lényeg: külföldön már születtek forradalmi találmányok a verseny keretében, bízom benne, hogy pár éven belül Magyarországon is fognak” – Markovich Béla, a Mapei Kft. ügyvezetője.

Az esemény megszervezésének ötlete a Mapei-es Miklós Csaba és munkatársai fejéből pattant ki. A fiúk tanakodtak, tanácskoztak, majd a megbeszéléseket tettek követték, hogy aztán több haladó gondolkodású, és játékot kedvelő szakmabeli csatlakozzon a különleges kezdeményezéshez.

A verseny fővédnöke Dr. Balázs L. György volt, a BME egyetemi tanára. Az induló csapatokban különböző oktatási intézmények hallgatói és két cég dolgozói vettek részt. Nevezett a Budapesti Műszaki és Gazdaságtudományi Egyetem (Betonkacsák) csapata, a Szent István Egyetem Ybl Miklós Építéstudományi Kar és a győri Széchenyi István Egyetem (Hullámtörők) csapata, az A-Híd Építő Zrt. (Ha-Jó) csapata, valamint a Mapei (Syuadra Azurra) csapata.

A zsűrit a szakma képviselői alkották: Dr. Bódi István (BME), Dr. Lovas Antal (BME), Martinkó József építész, az Oktogon magazin online főszerkesztője és Horváth Csaba kenus olimpiai bajnok.

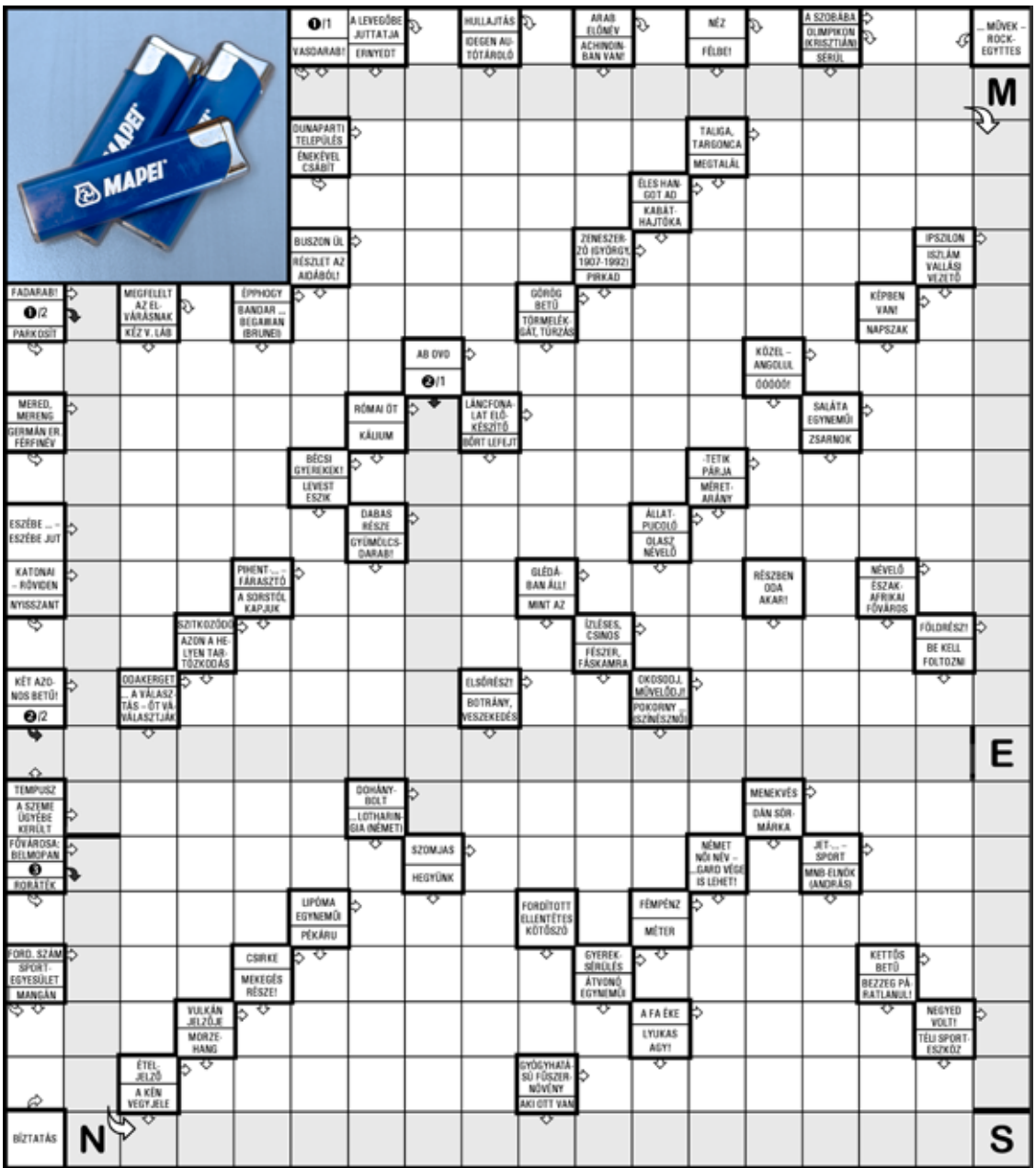
A verseny nem csak a vízen dőlt el. A végső értékelésnél figyelembe vették és pontozták a betonkenu tervezését, az ötletességet, a kivitelezést, a betonkenu kivitelezéséről szóló prezentációt, és végül a versenyen elért helyezést.

A Mapei Squadra Azura nevű hajója bizonyult a vízen a leggyorsabbnak, míg az összesítésben a harmadik helyen végeztek a fiúk. A végső eredmények alapján az A-Híd Ha-Jó csapata végzett, az ezüstérmet pedig a BME Betonkacsák csapata nyerte el.

A verseny kalandos és szórakoztató kikapcsolódást jelentett valamennyi résztvevőnek és a közönségnek is. Ráadásul a betonkenu verseny mellett sárkányhajó futamokat is szerveztek, melyen a támogató cégek is indulhattak. Ezen a versenyen a Mapei hajóján Markovich Béla, a Mapei Kft. ügyvezetője is evezett.

A szervezők szándéka, hogy összehozzák a betonszakma szereplőit, tehát sikerült. Reméljük, hogy az első betonkenu kupával szép hagyomány vette kezdetét, s jövőre ismét szurkolhatunk a Dunaparton a második Magyar Betonkenu Kupán.





Rejtvényünk megfejtése három vicces használati utasítás:
 Fürdőkád tisztítószeren: ...
 Szőnyegtisztítón: ...
 Öngyújtón: ...

A Mapei Krónikához mellékelt képeslapon a megfejtés térítésmentesen visszaküldhető a címünkre. Kérjük, a lapra írják rá: KERESZT-REJTVÉNY. A megfejtést e-mailben is elküldhetik a kronika@mapei.hu e-mail címre.

Beküldési határidő: 2012. november 30.

Előző rejtvényünk nyertese:

Kériné Kovács Annamária, Debrecen

A helyes megfejtés beküldői között egy Mapei-es esernyőt, esőkabátot és hátizsákot sorsolunk ki.



Legyen szó akár **nagyméretű**, akár **eltérő vastagságú burkolólapokról***, a Keraflex termékcsalád tagjaival a **kivitelezés problémamentes**, a **végeredmény pedig szép és tartós** lesz.

**természetes kőlapok esetében*

A legkülönbözőbb nehézségű burkolási feladatoknál is **biztos megoldást** jelent a Keraflex termékcsalád, amely az **Ön egészségét is óvja, kíméli****.

*** A Keraflex Maxi S1 Low Dust csökkentett porzású technológiával 90%-kal kevesebb port bocsát ki a környezetbe a többi hagyományos ragasztóhoz képest. A Keraflex Easy nagyon alacsony szerves anyag kibocsátású termék.*



Foto: Miro Zagnoli



www.mapei.hu
MAPEI
TECHNOLÓGIA, MELYRE ÉPÍTHET