

马贝中国

马贝资讯

Realtà Mapei

**马贝屋面防水卷材
工程案例——
洋山港商务广场
屋面翻修项目**



I will not be breaking away

As I have already stated in my speech as the President of Confindustria, the Confederation of Italian Manufacturing and Service Companies, as regards all us business people, taking on a leading role in an association must be a mission serving the businesses we represent and, consequently, also serving the country where we live and work. Unless we are the first to demonstrate this belief through concrete facts, then we will never be able to expect that of others. Most significantly, we cannot expect it of our politicians. I refuse to consider associationism as a profession. I am a businessman and I will be a President who represents all business people: this will not be Giorgio Squinzi's Confindustria, it will be the Confindustria of all real business people: whether they be big, medium-size or small players. I will be taking on this mission and the challenges that lie ahead with the same commitment and the same determination I inherited from my father and that allowed me to make my own Company grow and prosper.

I have learned that building a better future lies within our possibilities and capabilities. We need to work very hard. We must "be obsessed with growth" all the time. It is only right to ask help from anybody who can give it, but in the end you know you have to count on your own capabilities. Without ever giving in.

This is the spirit in which Mapei has grown year by year, making its presence felt in Italy and around the world. And this is the growth model I intend to extend, as far as I can, to the most important organisation representing manufacturing and services companies in Italy. The accolade I have personally received, if it is indeed an accolade, should in fact be extended to the entire Company and the warmth and affection I can feel at the moment coming from the great "World of Mapei" all around me. This only makes me more convinced about what I think and even more proud of the path we have already taken and the road we still need to travel along all together. Because, and I want to underline this with great emphasis and joy, I am and always will be a Mapei man. This is where I came from, where I have grown professionally and where, together with all of you, I want to remain. And so, for all these reasons, even though I love to watch a cyclist break away from the main bunch and ride to the finish on his own, I will not be breaking away.

Our roots cannot be severed. And any person, business or nation that thinks they can will be condemned to failure. This is why I am staying in the bunch (the big bunch that is the Mapei Group), maintaining my support for the Company and, at the same time, drawing on those grounding values that have made it great. Without disregarding the energy and enthusiasm we breathe in every day as we take on new challenges. This is the only way I can be sure that I can be even more effective in the role I have been given at such a tricky moment in time for both Italy and the entire world.

与马贝同在

正如我在制造和服务公司的意大利工业联合会（Confindustria）主席演讲中提到，对我们全体的商人而言，在协会中占据领导地位，是我们必须肩负使命，服务于我们所代表的商业领域，同时，也服务于我们生活和工作的国家。除非我们首先拿出具体的事实来诠释这个信念，那么我们将永远不会期望得到别人的信任。最重要的是，我们不能期望我们的政治家来帮我们完成这个使命。我绝不会把协会当作专业机构，我是一个商人，是一位将会成为代表所有商人的主席：无论规模如何，意大利工业联合会（Confindustria）不是属于我 Giorgio Squinzi 个人的，而是属于协会全体成员的：企业规模不论大小。

我将继承该使命和挑战，与从父亲那传承的责任和志向并存，以激励我的公司不断成长并繁荣发展。

我已觉察到，要建设一个美好的将来，我们具备这种潜能及实力。我们必须加倍努力工作，并时刻“关注发展”。要知道，困难时，向能给予帮助的任何人求助都是合情合理，但最终还得依靠自己的能力，永不放弃去度过难关。因此这种精神成就了马贝，使马贝年复一年地跨越发展，并一直延伸遍布意大利以至全球，也是我准备发扬光大的更全面的发展模式。我要竭尽全力，让该模式也应用于最能代表意大利制造业及服务重要机构。

此时，对于“荣誉”的定义，如果它真属于荣誉，那也是整个公司全体一致努力的结果。从包围着我的“马贝世界”庞大的家庭中，感受到的温暖与亲情时刻伴随着我，这让我更坚定，我的想法和更以选择的既定路向，及全员并肩向前的道路为傲。因为我要以高度重视的态度和喜悦的心情，强调我的信念：我是马贝人，并将永远与马贝同在，这就是我的家，是我获得专业技能、不断成长的地方，也是我和大家一起打拼的地方。这个信念我会一直保留下去。基于这些原因，即使我喜欢看自行车选手在车队中脱颖而出，独自冲向终点。但是对于一个企业团队而言，脱离团队不是我的作风，我将会与你们同在。

我们心连心，无人能打破。若任何的个人、商户或者国家这样做了，必注定失败。因此，我愿意呆在群体（该大群体指的就是马贝集团）里，继续支持公司的发展理由，同时，继续描绘的基础价值成就伟大的事业。当接受新的挑战时，我们每天都不能忽视耐以为生的精力和热情。我唯一可以保证的是，在这个棘手的时刻，在这个行业领域里，无论对意大利还是整个世界，我会发挥更大的效率作用。

寄语

马贝集团总裁寄语 封面内页

马贝意大利 75 周年庆典

马贝全员观歌剧 2
歌剧院转至工厂 8
上海举行马贝 75 周年庆典晚会 12
广州举行马贝 75 周年庆典晚会 14

展会

马贝 2012 年度展会——北京和广州 16
第十四届中国国际地面材料及铺装技术展览会 18

工程案例

洋山港商务广场屋面翻修项目 20
华为南方工厂宿舍项目 26
深业云东海花园 30
阿德莱德·澳大利亚 32
新西兰·基督城——基督城机场 34
印度·普纳——万豪酒店 36

产品介绍

马贝瓷砖胶 101T 29
马贝聚氨酯胶 122 T 33
马贝瓷砖快胶 113 35
马贝彩色防霉填缝剂 2801 37



封面故事

洋山港商务广场屋面翻修项目：马贝公司为上海同盛集团的商务广场提供马贝 PVC 防水卷材单层屋面系统的屋面整体翻修系统。翻修效果得到业主的认同和满意！

主编

中国马贝市场推广部

文章撰写及翻译

梁建、阮嘉琪、刘燕

编辑

邓吉娜

排版

戴伦

印刷

广州市番禺区诚冠印刷厂

发行商

马贝建筑材料(广州)有限公司

联络处：

广州市沿江中路 313 号
康富来国际大厦 2003-2004 室

Contact Address:

No 313, Hong Fu Loi
International Building, Rm.
2003-4, Yan Jiang Zhong Rd.,
Guangzhou, China

E-mail: mapei-gz@mapei.com.cn

Tel: +86-20 8365 3489(10 Lines)

Fax: +86-20 8365 3481

市场部经理

邓吉娜

马贝企业刊物

Mapei Corporate Publications

Mapei SpA

Via Cafiero, 22 - 20158 Milan

(Italy)

集团总裁

Giorgio Squinzi

市场推广业务总监

Adriana Spazzoli

统筹

Metella Iaconello

鸣谢

米兰斯卡拉大剧院，
中建三局第一工程公司，
深圳广田装饰集团股份有限公司，
深圳市建筑装饰(集团)有限公司，
深圳市深装总装饰工程工业有限公司，
香港 GIL 艺术和设计顾问(中国)，
Panchsil, 普纳(印度)
Panchsil 室内建筑, 普纳(印度)，
Candetti Constructions,
Naylor Love,



由 Gianni Dal Magro 摄影

马贝全员观歌剧

记公司建筑业内 75 周年志庆，
斯卡拉大剧院观居塞比·威尔第歌剧 - 阿依达

米兰斯卡拉大剧院 - 马贝成立 75 周年庆典举行。歌剧阿依达，也许是威尔第最为著名和上演率较高的歌剧，2月19日（周日）和21日（周二），可能也是公司庆典史中的高潮。两场难忘的活动，背后潜藏马贝对艺术与文化的无限热爱。周日（19日）晚的歌剧表演，主要为马贝客户、媒体记者、名人和海外客户专



场；周二的则以公司员工、助理、工人为主。

周一（20日），两场表演的间隙时间，数以百计的海外客户得以探访马贝的心脏腹地：包括 Viale Jenner 4 的总部，Via Cafiero 的研发实验室，和座落于 Robbiano di Mediglia，米兰外围的集团最重要的生产基地。此次庆典显现一直激励马贝前行的原则，即工作、艺术和文化紧密相连。剧院内，全球逾 2400 人次，包括员工、合作伙伴及马贝的朋友，都围绕在 Dr. Giorgio Squinzi 及他的家族身旁，也象征着公司的国际化本质，从未脱离其米兰根源。



自 1984 年起斯卡拉大剧院，自 2008 年起，一个永久的创办人 - 和世界上最著名的米兰机构，都以此共同价值观为原则：超越全球的范围，集中创新，并将自身传统融入其中。

剧院两晚都以“马贝蓝”装点全场，也实在是全球庆典的组成所在，不仅是宾客间传诵的多

国语言，也因为威尔第的传世之作，由国际级艺术家演绎。国际性方面，1869 年也值得纪念，受埃及总督 Ismail Pasha 委任，以威尔第创作阿依达，为新开罗剧院揭幕。首演因普法战争推迟，戏服及道具都滞留在被包围的巴黎。因此，开罗剧院开幕剧改成了，弄臣。



页内图片
2月19日威尔第创作的阿依达，于斯卡拉大剧院上演，为马贝客户专场。



促成了意大利的统一。马贝两场庆典见证了威尔第最具异国风情的歌剧，由年青的 Omer Meir Wellber 指挥，他曾在 2011 年指挥过托斯卡，和斯卡拉的以色列现场巡演。眩目辉煌的首演于 1963 年由 Franco Zeffirelli 指挥，并由 Lila De Nobili 进行舞台设计华丽大气的戏服和道具。该音乐大师级作品，可视作斯卡拉大剧院历史，意大利品味和风格，也突出了，再次突显马贝深信的企业方针之一，也可从 Dr Squinzi 的一段话总结：“仅作为艺术家，会认为不经一番寒彻骨，哪来艺术扑鼻香，马贝也深信，工作与艺术永不分家。”

阿依达的首演大获成功，并成为世界最享富盛名的歌剧之一。其世界首演是在 1871 年，12 月 24 日，埃及开罗的总督歌剧院，由乔瓦尼·博泰西尼指挥，欧洲首演则为 1872 年的 2 月 8 日，在米兰的斯卡拉大剧院。歌剧首演不仅有着国际化定位，更甚之，可通过音乐传递给全世界的音乐家，代表着意大利艺术家及政治家，并

上图
2月19日出席阿依达歌剧的部分宾客，陪同 Dr Squinzi 家族：客户、记者、马贝伙伴、及大部分的海外人员及顾客。



由 Gianni Dal Magro 摄影



2月21日晚，马贝邀请了许多客户和员工来到 La Scala 歌剧院，再次观看 Aida，以庆祝马贝成立 75 周年。



文化的发展是一个极新锐的问题

2月19日意大利财经报纸上，24小时太阳报文化委员会再次通过一有意义的契机，共同促进探讨文化的议题。周日增刊上发表的文章题为“没有文化，没有增长”，包括5个部分的文化宣言，专注于经济增长及知识、研究和艺术之间的关系。该文章还指出，在过去的10年，意大利并不像其他的国家，如法国、德国、美国和最近新兴经济体国家，而是向完全相反的方向发展。文化被边缘化及视为无利可图，文化费用支出受到全面的削减，文化部和各部委对此作出相应的处理（文化遗产和文化活动和教育，大学和研究）。它还指出，这需要从根本上改变方向。发展文化的真正目的应非常注重政府各项政策上。3月4日周日

版的晚报报头版上，意大利记者吉安·安东尼奥·斯特拉在题为“疏忽的独裁统治”中指出，据康斯坦茨大学（德国）提供的125个国家间比较的统计资料，毫无疑问地，“越多的文化有越多的创新，越多的经济和财富的增长，减少腐败”。这个考虑与马贝的发展思路是相一致的，马贝集团在前线一直尝试建立“知识、研究、艺术、保护和就业”之间的良性循环机制。因此，在马贝公司的历史长河中，如此重要的周年纪念能选择在全世界以艺术著称的圣地之一，这绝非偶然。



选择在世界著名的艺术圣地来庆祝马贝集团如此重要的周年纪念日并非偶然。

在 La Scala 歌剧院重新开幕的典礼, Giorgio Squinzi 表达了自己的想法 - 伴随着马贝参与该工程的最后修复工作, 在此, 马贝凭借其优异的产品以及贴心的现场服务占据了领导地位 - 这就是我多次强调的观点: “对先进解决方案的钻研, 我们的创造力得以释放”。

Giorgio Squinzi 对艺术和音乐的喜爱源自于其对艺术的强烈支持, 他仍然记得父亲第一次带他去 La Scala 歌剧院的情境: 那时, 即 1956 年, Maria Calla, Mario Del Monaco 以及 Giulietta Simionato 的演出对于我来说确实是一个难忘的典范。Stella 指出, 如果“美貌与智慧是一个好投资”那么马贝就是一个活生生的例子,

该例子诠释了忠告怎样成为哲学的一个重要部分。马贝研发实验室 (R&D) 的投资也验证了此例, 以其对全球建筑事业的贡献, 甚至机遇来赞颂马贝的历史。因为这些赞颂情感会增强团体识别精神, 并向外得到传达。

2月19至21日, 相当数量的客人在 La Scala 歌剧院参观数小时, 给客户带来一种世界文化中心的视觉盛宴效果。

缔造一个理想的氛围去掌握艺术与工作, 激情与团队精神之间的有形关系。

从歌剧院到工厂

全球超过 2400 名客人与 Giorgio Squinzi 及其家人欢聚一堂。

歌剧院转至工厂

米兰, 2月19-20-21





Fotografico工作室 Samira Zubl 摄影



公司总部

马贝之旅

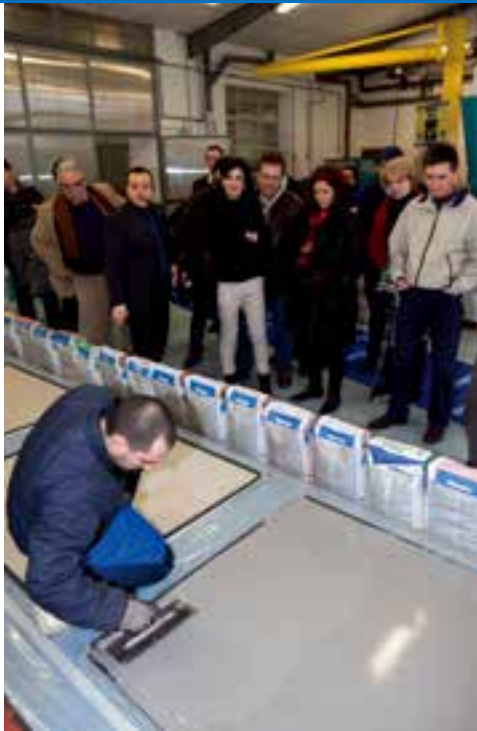
参观马贝集团的核心以纪念其 75 周年的文化和取得的成就。

2月20日星期一

来自世界各地的众多客户参观马贝的核心地带 - 马贝集团意大利总部。顶图所显示的人物为马贝总裁 Giorgio, Adriana, Veronica Squinzi 以及来自中国分公司的领导和客户。

马贝一开始由 Rodolfo Squinzi (现任马贝集团 CEO Giorgio Squinzi 的父亲) 于 1937 年在米兰成立。马贝已经从一家小作坊发展成为拥有世界市场份额的跨国企业，并成为建筑化工产品的领导者。马贝一些主要商业设施都齐集于此。在米兰马贝设立总部以及在研发中心，马贝重要的工厂则建立在米兰市郊。2月20日星期一，来自世界各地的客人齐聚于此，见证了马贝如何通过设计、制造以及检测的手法研制技术尖端的产品，参观时间历经 3 小时。行

政总部位于 Viale Jenner 市，研发中心位于马贝旧总部 Via Cafiero 市，该市是马贝 75 年前的诞生地，后来在米兰市东郊的 Robbiano di Mediglia 建立了超级现代化的工厂。所参观的地方是追索马贝历史渊源的重要路径，也是最方便最有效的方法。也使我们永记并感谢曾经为马贝不断发展取得丰功伟绩的功臣们。



图片说明

很多客人还参观了马贝集团在米兰中心的实验室，主要研究中心聘请了170个技术人员和研究人员。



R&D 实验室

参观阶段：集团总部

大多数来自外国的客户花了一天时间完成了该参观行程，他们在一个喜庆而专业的氛围下享受了该行程。

首先映入眼帘的是马贝7层高的总部大楼，总占地面积6400m²，设有行政、商业以及市场等部门，在此，他们参观了展示厅、技术服务演示区以及每天需要举办众多不同类型的培训课程的礼堂。

研发实验室

客户可在此参观马贝的研发实验室，该实验室拥有170名研发人员以及技术人员，并负责协调集团全球18个实验室的运作。研发实验室以Marco Squinzi为首管理，是公司创新产品研制的重地。客户可近距离参观马贝现代化尖端技术产品，并见证该科学中心成为建筑化工行业中最重要专业实验室的事实。为了实现马贝在全球范围内的领导地位，该中心吸纳集团研发预算的50%费用，采用创新方法，其重点在于包括建立专业研发队伍。因为涉及跨科学研究，工作团队不断进行互动。通过工作



生产工厂 - Robbiano di Mediglia (Milan)

伙伴关系，与科学机构在团队与不断更新的科学知识之间交换知识。

位于 Robbiano di Mediglia (米兰) 的工厂 Robbiano di Mediglia 工厂是参观的最后行程，该工厂于 1975 年建立，自此，已经对几个场地进行了扩建；它是马贝集团最主要的制造工厂，并于全球 29 个国家开设 60 间工厂。此后，该部门或办公室负责人向客户解述机械的运作以及怎样执行操作。生产工厂符合欧洲标准认证，设备系统对工人和环境安全无害。所有客户度过了热情而极有意义的一天，他们有

机会体验 La Scala 歌剧院（位于 Bovisa 区或 Robbiano di Mediglia 不远处）的魅力，因为在所有这些参观的地方，能寻找马贝取得成功的根源（一直努力工作以及各种各样解决问题的能力），使得马贝在同一方向上汇集不同的成功诀窍。

位于 Robbiano di Mediglia (米兰) 的工厂是马贝集团的主要生产基地，客户由各部门的负责人招待，并向他们介绍机器及后勤工作的运作。

马贝集团上海举行 成立 75 周年庆典晚会

“意大利之夜”

意

大利马贝集团 75 周年庆祝晚会，于 2 月 7 日晚在上海红意大利艺术餐厅隆重举行。水泥商情网应邀参加此次盛会。

意大利马贝集团于 (MAPEI) 1937 年成立于米兰，截至到目前，马贝已是当今世界建筑用胶黏剂和建筑化工产品生产领域的引领者，其生产品种涉及 15 种类别，其中水泥行业产品包括混凝土和砂浆外加剂、水泥和树脂地坪材料，以及水泥助磨剂等。

马贝集团在中国共建立了三个子公司，包括马贝建筑材料 (上海) 有限公司、马贝建筑材料 (广州) 有限公司和马贝中国有限公司。马贝建筑材料 (上海) 有限公司正式成立于 2006 年，其主营生产混凝土外加剂、水泥助磨剂及地下工程产品。

对于集团成立 75 周年，马贝建筑材料 (上海) 有限公司中国区董事总经理郭金荣向笔者表示，马贝集团在全球 5 大洲的 27 个国家共设立 68 所子公司，58 间工厂，规模和实力庞大。自成立以来，马贝集团一直十分重视产品研发，对产品的品

牌塑造十分看重。他表示，马贝集团将其员工总数的 12% 和年营业额的 5% 投入到研发中，特别是将其 70% 的研发效力用以开发符合 LEED (能源环境设计先锋) 要求的生态可持续发展环保产品。“我们对于集团成立 75 年感到由衷的高兴，从一个侧面来说，能够成立这么长时间的企业，其本身就说明他的产品在某种程度上得到了客户的认可。”

马贝建筑材料 (上海) 有限公司总经理马国明则表示，目前国内的水泥行业发展非常迅猛，已经成为世界上最大水泥生产国和最大消费国，“这给马贝带来了很大的机遇。”他说道，目前水泥企业为了求得生存，必将大幅减少生产成本，“马贝集团生产的产品正好可以解决水泥企业存在的这些问题，未来公司的机遇可谓巨大。”

但同时马国明也表示，随着产能过剩问题的日益突出，以及世界经济和国内经济形势的影响，国内水泥行业已经逐年出现收缩态势，“不过从大的环境来看，投资仍然是国内经济发展的主要动力，马贝仍然能够在水泥行业大有作为。”马国明指出，

图 1. 各地经销商济济一堂

图 2. 马贝上海总经理马国明先生致词

未来马贝建筑材料 (上海) 有限公司将依托马贝集团的独特品牌优势，通过资金和技术实力向水泥企业客户提供更多更有效的成本解决方案。

马贝集团 Liquid Admixtures Director Dr. Walter Nussbaumer 则告诉笔者，未来马贝将加大在中国的投资力度，这其中就包括会更加实际地践行三条策略准则，即专业化、产品研发和国际化，“虽然当前中国东部部分地区出现外资撤离现象，但马贝集团不会，相反马贝还会加大在中国的投资，继续把品牌做大做强”。



1



2



3



4



5

图3. 简单而隆重的亮灯仪式
图4&5. 由亚太区域总监·司
马策向马贝钻石会会员颁发
VIP卡及礼品
图6. 马贝水泥助磨剂团队合
影留念



6

广州举行另一场 75 周年庆典晚会

“意大利之夜”

2012年5月10日，在广州的一家华丽意大利餐厅，响起一连串喜悦欢笑声；蓝白相间的装潢，突显了75周年的标志。如此盛大晚宴正是马贝建筑材料有限公司庆祝集团75周年的重要活动。

晚宴于晚上7时正式展开，地方虽小，却洋溢着热闹气氛。现场坐满宾客，

不仅是来自全国各地马贝的经销商和一些知名的开发商及建筑行业客户，济济一堂共同欢庆这一盛事，同时更荣幸邀请了意大利驻广州总领事馆的商务专员 Mr. Paolo Lemma 作主礼嘉宾。马贝中国区董事总经理郭金荣先生、马贝营运总监梁达荣先生和意大利领事馆代表 Mr. Paolo Lemma 进行一个特别而简单的亮灯

图 1. 左起：马贝营运总监梁达荣先生、马贝中国区董事总经理郭金荣先生及意大利驻广州领事馆代表 Mr. Paolo Lemma 共同举杯庆祝

图 2. 马贝中国区董事总经理郭金荣先生到场签名

图 3. 各地来宾齐聚一堂交流行业信息



2



1



3



4



5



6



7



8



9

图 4. 特别而简单的亮灯仪式
图 5. 现场踢踏舞表演
图 6&7. 晚宴现场
图 8&9. 分别与客户合影留念

仪式，启动马贝于 2012 年所举办的一连串庆祝活动，同时意味着马贝与各位在未来共同协助大小建筑梦想的实现，迈向更多的周年庆！

马贝中国区董事总经理郭金荣先生指出，马贝之所以取得如此成就，全因有一群国内客户的鼎力支持，藉这个特别的 75 周年庆祝晚宴，特别创立马贝钻石会。回馈客户一直以来的热忱相助之外，有利加强与客户的沟通交流，以改善产品及服务。此外，他更明确展示马贝对中国市场发展的鸿图大计。马贝在正式进入中国市场前，经过一段时间的严谨筹备、调整，才于 2005 年及 2006 年先后创立广州和上海的工厂，主要的生产线就是瓷砖胶、水泥基防水、水泥助磨剂、混凝土外加剂等产品系列。现在的马贝可谓准备就绪，自 2012 年开始，马贝将致力拓展多个销售管道及生产线，争取更大的市场份额。除了进一步积极发展现有的产品系列外，将专注发展另外数个产品系列，如屋面防水卷材系统，弹性和纺织安装材料，地坪安装系统和建筑施工产品等。更丰富完整的产品线，将会全方位地为顾客服务，为建筑以“地下室至屋面”每一环节，订制专业的系统解决方案。由此可见，马贝对于在中国的未来发展，是充满热情和雄心勃勃！

马贝 2012 年度展会 北京和广州

借创新产品，显马贝风采



1



2



3

北京展会多年来，凭借马贝总部对研发实验的大力支持，马贝不断研发出众多新型而环保的产品，顺应全球的发展趋势，也日益凸显马贝的竞争力。

踏进 2012 年，恰逢是马贝成立 75 周年。75 年来，马贝一直执行其全球化扩展方针，不满足现状。自马贝踏进中国以来，一直在遵循总部的方针，不遗余力地在中国，打响拥

有世界级技术的品牌而努力。历经几年的磨练，马贝凭借其实力，并通过众多营销推广平台，逐渐在中国创出成绩，渐获客户青睐。其中北京和广州的展会是马贝开拓市场、推广新产品的一个重要途径。

2012 年 3 月 5 日 - 8 日，马贝参加了第十九届（北京）国际建筑装饰及材料博览会，通过在展会期间，独具风格的马贝展位，及新颖的产品吸引了众多客户止步观看，并与

图 1. 广州展会现场
图 2. 展会水幕墙设计
图 3. 北京展现场

专业的技术人员互动，场面颇为热闹。此次的重点是推广马贝的新产品 - 马贝高柔瓷砖胶 S1，该产品符合欧标 EN12004 标准以及 JC/T547 行业标准，属于 C2TES1，由于具有高柔性、高粘性以及抗滑移性能，尤适合粘贴薄砖、大型瓷砖和天然石材，是一种新型的瓷砖石材胶粘剂。用该产品制作而成的巨型样板，醒目地摆放在展位前面的位置，生动而形象地向观众展示，产品性能也一目了然。

广州展会
而在7月，马贝又参加了第十四届中国（广州）国际建筑装饰博览会，该展位座落于场馆B区12.1的化学建材、涂料化工展区主通道的中心位置，展位面积81平方米。为配合本年度75周年庆、新产品推介等元素，展位一改原有“中规中矩”的方型设计，取而代之的是，更柔美的圆弧外框。除展位外型改变，另一亮点就是主推的创新产品：马贝弹性防水砂浆331。该产品通过国内新型防水资料标准，不得不提的是，可直接用于天面，无需做保护层，低温适应性好等优点，都让参观者无不赞叹。331的推介专区，还为之增设水幕墙设计，倾注而下的水流丝毫未损坏331样板，其防水层耐用安全，立竿见影显现产品的独特魅力。新颖的产品兼具贴心的技术服务解答，再加上创意性的展位，无不勾起众多同



4

行业者的好奇心，驻足观赏并咨询。

纵观以上建材展，参展企业、参观人数都呈光速增长，许多出口企业，在欧债危机、中国对外贸易放缓等多重因素影响下，纷纷转“内销”，这也印证了中国国内巨大的市场潜力。这与马贝“立足本地”的发展方向不谋而合，为了更好地巩固马贝在当地的龙头地位，所以，在华南区最大的建材展上，马贝不辱使命，再次以全能的产品优势姿态，吸引国内、外无数客商的目光，为下一个发展目标烙下清晰而坚实的脚步。



5



6

图4. 现场施工解说
图5. 展会上的现场施工展示
图6. 资料及包装展示区域
图7. 展会上的现场搅拌展示



7

第十四届中国国际地面材料及铺装技术展览会

—— Domotex Asia 2013



1

图 1. 马贝展位现场

图 2. 马贝工作人员耐心向观众解说

图 3. 马贝展位吸引大批观众参观

上 海新国际展览中心 W5-C12 展位为马贝于 2012 年 3 月 27 日 - 29 日期间，诚邀各位新老朋友相聚，体验马贝一系列弹性地板及装饰型环氧地坪的特性。

马贝作为一个具有近 75 年历史的多元化的公司，在建筑行业等各方面致力于为消费者提供最佳解决方案，达到最好的施工效果。

在地坪行业，马贝同样为客户提供高质量的产品和优质技术服务。此次，马贝借助 DOMOTEX 举办的地坪展，隆重推出马贝的地坪系列产品。参展期间，为观众呈现三个主要的地坪产品系列，分别为：运动地坪系列、商业地坪系列、弹性地板地坪系列，从而满足客户多方面的需要。

运动地坪方面，马贝的地坪产品已经成功应用于各大国际场馆，提供包括奥运赛事在内的跑道安装产品。无论是专业运动跑道、运动草坪还是木质地板，马贝都可以为您提供配套的产品和解决方案。“弹性地坪”和“环氧地坪”方面，我们也同样为观众精心准备相应的主打系列，全方位的为您诠释地坪的安装艺术，让各位观众通过此次展会对马贝，对马贝的地坪产品有更新更全面的认识。



洋山港商务广场屋面翻修项目

我们为业主提供马贝 PVC 防水卷材单层屋面系统的屋面整体翻修系统。



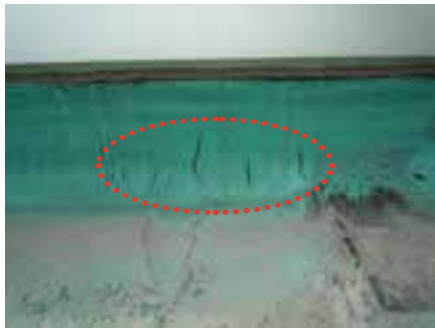
同盛集团外观

一、项目简介

上海同盛集团是洋山深水港开发建设项目的建设方，主要承担洋山深水港项目的投资管理。公司经营范围涉及洋山深水港工程建设及综合开发经营的投资，港口、航道工程的投资，现代物流投资经营，投融资咨询服务，其他基础设施及新兴产业的投资等。

同盛集团位于滴水湖边的商务广场为船运物流提供办公及报关服务。目前屋面多处漏水，经过多次交流，我们为业主提供马贝 PVC 防水卷材单层屋面系统的屋面整体翻修系统。

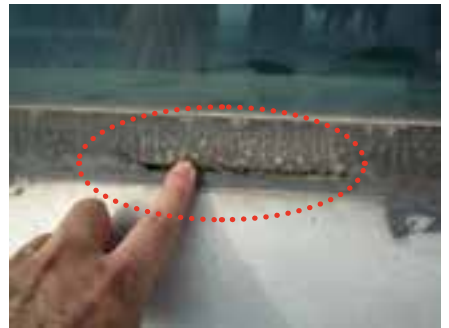
二、漏水原因分析



卷材侧墙上翻处已经开裂。



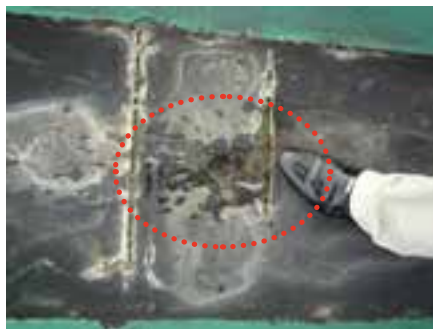
混凝土填缝料都已经剥落。



天窗底部硅胶开裂。



雨水斗边缘卷材开裂。



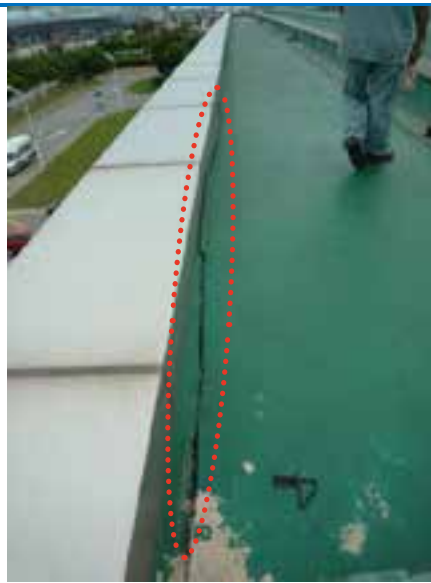
天沟处卷材开裂，
下方保温板已经蓄水。



混凝土填缝料的卷材整体开裂。



卷材面层开裂剥落。



女儿墙根部卷材开裂。

三、我们的翻修方案

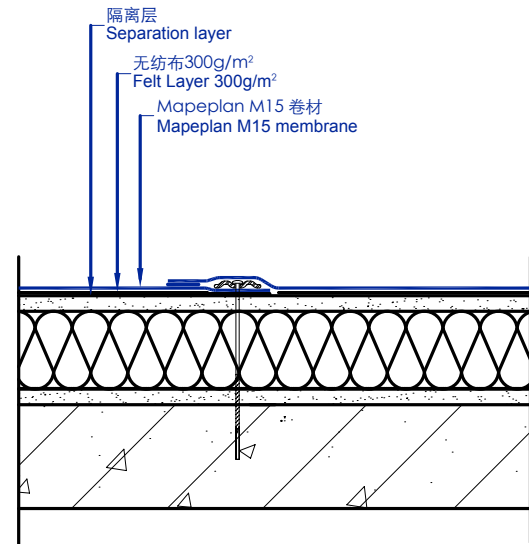
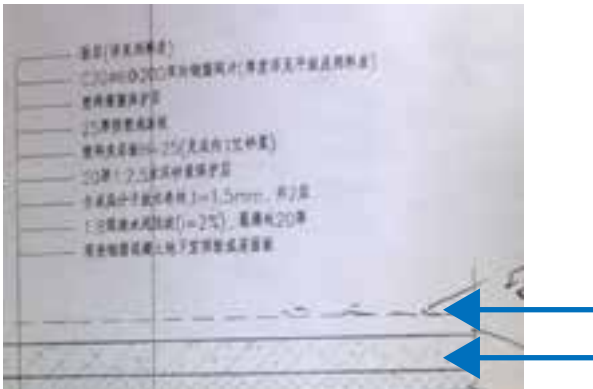
我们建议在现有屋面上做一层 Mapeplan M15 内附聚酯纤维加强筋层 PVC 防水卷材，覆盖所有屋面，使该屋面拥有全新的防水层，从而起到良好的防水效果。

在玻璃幕墙和女儿墙交界处，建议采用有很好伸缩能力的 Maepi TPE 胶带覆盖破损的硅胶，确保建筑物轻微变形时不再撒裂填缝材料。

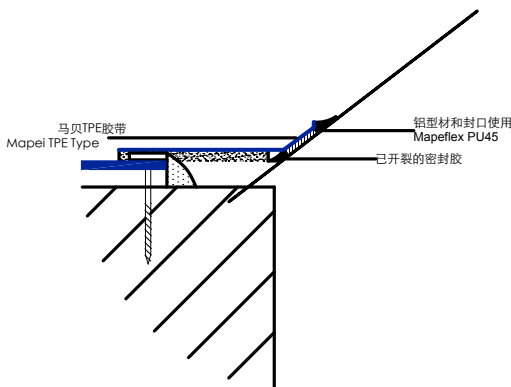
大致翻修过程如下：

- 1 拆除现有屋面 EPDM 卷材防水层；
- 2 修平底部混凝土层；

- 3 表面重新铺设 Mapeplan M15 PVC 防水卷材。



- 4 天窗收口采用马贝 TPE 胶带和马贝胶粘剂



四、施工过程

1 基层的拉拔试验

拉拔试验用来确定混凝土的质量，是否能为卷材提供足够的拉拔力，从而抵抗负风压。并能够确定螺钉的使用数量，间距以及加密区的范围。经过拉拔试验，我们确认中心区的螺钉株距为 1.88x0.4m，加密区为 2m，加密区螺钉株距为 1.88x0.2m。



2 基层清理

清除混凝土表面的涂料，墙根部的 SBS 卷材，清扫屋面垃圾，确保将要铺设 PVC 防水卷材的基层平整。



3 铺设隔离层

沥青类和焦油类物质将和 PVC 防水卷材中的增塑剂发生反应，加快增塑剂迁移，缩短 PVC 卷材使用寿命。由于基层的绿色涂料有粘性，不能彻底打磨干净，我们铺设 PE 膜和无纺布作为隔离层。墙处残留的沥青需要铺设铝箔隔离。



4 铺设 PVC 防水卷材

我们按照 PVC 防水卷材机械固定系统标准，在该屋面上安装 PVC 防水卷材。基础，墙和雨水斗等节点，按照标准节点做法施工。



图 1-3. 进行混凝土质量的拉拔测试

图 4-5. 清理基层表面多余物质

图 6-7. 确保基层平整

图 8. 清除墙根部的 SBS 卷材

图 9. 屋面垃圾需清洁干净

图 10. 屋铺设 PE 膜和无纺织布作为隔离层

图 11. 屋墙处残留的沥青需铺设铝箔隔离

图 12-15. 屋按照机械固定系统标准安装 PVC 防水卷材

图 16-19. 铺设基础节点

图 20-21. 按照标准节点做法施工

图 22-23. 雨水斗节点安装 PVC 防水卷材

五、竣工

图 24-31：施工完毕后，经过近半年的风雨考验，我们的翻修屋面起到了良好的效果，原先漏水点基本不再漏水，业主对我们的工作给予肯定。





技术数据

项目名称：洋山港商务广场屋面翻修项目
工期：2011年 - 2012年1月
施工单位：上海汇城建筑装饰有限公司
客户：上海同盛集团
马贝公司：马贝建筑材料（上海）有限公司

产品聚焦

技术数据资料可在 www.mapei.com.cn 网站下载。
Mapeplan M15 PVC 防水卷材、马贝聚氨酯密封胶 PU 45、马贝 TPE 胶带
以上产品均由马贝意大利有限公司生产。

华为南方工厂宿舍项目

—— 凭产品优势，获投资方青睐

华为作为全球领先的信息与通信解决方案供应商、建筑生产商，一直本着“科技创新，以人为本”的原则，企业也不断发展壮大，成就值得中国骄傲的民族企业典范。马贝协助华为公司在东莞松山湖建造华为南方工厂。华为南方工厂宿舍项目总建筑面积约为20万平方米，包括12幢九层至11层高的员工宿舍楼，两幢两层至三层高的配套公建，包括卫生服务站、管理中心、活动中心、一幢单层高的门卫室；单层至两层地下室，包括停车场及设备用房。

高标准定位、设计及选料也充分体现了华为公司“以人为本”的态度，特别在选择建筑材料方面，从高标准出发，通过激烈的竞标来选择高质量的建筑产品。马贝作为建筑胶粘剂材料供应商，也凭借自身的实力和品牌影响力赢得投资方的肯定，最终获得参与华为南方工厂宿舍项目建设的资格。

图1-2. 华为南方工厂宿舍外观

图3. 墙面瓷砖粘贴

图4. 马贝技术人员现场进行拉拔测试





马贝解决方案

马贝提供建筑行业最先进的产品和技术系统，致力于工程建设提供解决方案。马贝广州具有完善技术服务，努力为每一个工程提供周到的施工指导。此次马贝产品主要用于该项目的室内墙地面的瓷砖粘贴。

马贝填缝剂 SF 用于石材与瓷砖的填缝处理：如下图所示：



马贝瓷砖胶 101T 则用于阳台地面的瓷砖粘贴，施工面积达 1 万多平米，如下图所示：



马贝瓷砖快胶 113 用于室内地面的人造大理石粘贴，施工面积达 6 万多平米，如下图所示：



马贝瓷砖胶 P9 用于厨房、卫生间墙面的玻化砖粘贴，施工面积达 2 万多平米，如下图所示：



技术数据

项目名称：华为南方工厂宿舍项目，室内墙体、地面瓷砖、人造大理石铺贴和填缝

工期：2012 年 5 月 -8 月

施工单位：深圳广田装饰集团股份有限公司、深圳市建筑装饰（集团）有限公司、深圳市深装总装饰工程工业有限公司

客户：华为中国集团

马贝公司：马贝建筑材料（广州）有限公司

合作公司：深圳广田装饰集团股份有限公司

产品聚焦

本文提及的产品属于“瓷砖和石材安装材料”范围。技术数据资料可在 www.mapei.com.cn 网站下载。

马贝瓷砖和石材安装材料符合欧标 EN12004 和获得符合 AnnexZA, EN12004 要求的 CE 标志。马贝的瓷砖和石材填缝剂符合欧标 EN13888。大部分马贝地面和墙面安装产品已获得由 GEV 颁发的 EMI CODE EC1（释放极少量有机挥发物）标志。

马贝瓷砖快胶 113 (Granirapid JC/T547 的 C2F S1 标准)：用于铺设瓷砖和石材的双组份高性能快凝、快硬水泥基胶粘剂。

马贝填缝剂 SF (Keracolor SF CG2 标准)：适用于缝宽达 4mm，精细型白色水泥基专用填缝剂。

马贝瓷砖胶 101T (Kerabond T C1T, EC1 R Plus)：用于瓷砖粘贴的抗滑移水泥胶粘剂。

马贝瓷砖胶 P9 (Keraflex C2TE, EC1 R Plus)：用于铺设瓷砖的抗滑移与延长晾置时间的高性能水泥基胶粘剂。

马贝瓷砖胶 101 T Kerabond T



施工简图

抗滑移水泥基瓷砖胶粘剂

- 根据JC/T547标准和欧洲标准 EN12004 C1T级别：水泥基（C）普通型（1）抗滑移（T）胶粘剂
- 易铺涂，施工简便
- 粘性强度高（立面施涂而不致下落）
- 与传统的建筑材料能完好粘结
- 与马贝乳液112拌和使用，可提高胶粘性和柔性达到EN12004标准和中国JC/T547标准C2S2类（高柔性胶粘剂）



马贝工程案例：澳门壹号广场，澳门





1

深业云东海花园

——马贝品质助显奢华尊贵住宅典范

深业云东海花园位于佛山市三水区云东海生态区，由全国知名房地产企业深业集团投资开发。整个项目是以高品质的别墅群定位，从布局规划到景观设计，从选材考究到建筑设计，每一栋别墅都经过专业级层层历练，时时处处，透露出对客户品质生活的诚挚关怀。

对产品质量的不断追求，使马贝品牌无论在国际上，还是国内都深受青睐。而这追求符合深业云东海花园别墅高品质要求与艺术品位，双方一拍即合，随即成就此次“天作之合”。

图 1. 云东海花园别墅群

图 2. 采用马贝瓷砖胶 101T 粘贴外墙小砖

图 3. 施工现场

图 4、5、6 和 7. 采用马贝柔性瓷砖胶 106 粘贴外墙石材

图 8 和 9. 采用马贝填缝剂 GG 做外墙的填缝处理

马贝解决方案

如此高品质的别墅项目，投资方在选材上绝对至臻完美。此次项目采用马贝产品作为别墅外墙石材、瓷砖的粘贴与填缝。其中，马贝柔性瓷砖胶 106 用于别墅外墙石材的粘贴，该产品符合 JC/T547 标准，属 C2TE 类，具有较强的抗滑移的粘结能力。马贝瓷砖胶 101T 符合 JC/T547 标准的 C1T 类别，并用于别墅劈开砖及小型瓷砖的粘贴。马贝填缝剂 GG 是一种用于缝宽 4-15mm 的高性能水泥基填缝剂，主要用于外墙石材缝隙的填缝处理。

技术数据

项目：深业地产云东海花园项目

别墅外墙石材、瓷砖的粘贴与填缝

工期：2010 年至今

客户：深业地产

施工单位：中建三局第一工程公司

马贝公司：马贝建筑材料（广州）有限公司

产品聚焦

本文提及的产品属于“瓷砖和石材安装材料”范围。技术资料可在 www.mapei.com.cn 网站下载。

马贝瓷砖和石材安装材料符合欧标 EN12004 和获得符合 AnnexZA, EN12004 要求的 CE 标志。马贝的瓷砖和石材填缝剂符合欧标 EN13888。大部分马贝地面和墙面安装产品已获得由 GEV 颁发的 EMICODE EC1（释放极少量有机挥发物）标志。

马贝柔性瓷砖胶 106：（Keraflex JC/T 547 的 C2TE 标准）：用于瓷砖和石材，具有抗滑移性能和延长晾置时间的高性能水泥基胶粘剂。

马贝填缝剂 GG（Keracolor GG CG1 标准）：用于缝宽达 4 - 15mm 的水泥基填缝剂。





阿德莱德 - 澳大利亚

南澳大利亚州水上休闲中心及 GP Plus 康体中心

水

上休闲中心位于澳大利亚阿德莱德市，于 2011 年 4 月澳大利亚短池游泳锦标赛之际正式开幕，是澳大利亚最先进、最完善的水上休闲中心。这个综合型水上中心为顶级赛事提供各种水上运动的泳池，包括跳水池和水球池。提供大面积的康乐及休闲活动专区，在水疗区和康体区域专为残疾人士和儿童分别设计了不同的游泳池，以及两个壮观的滑水道和几个游泳池。主要的 10 泳道 50 米的游泳池和跳水池按照国际泳联（国际游泳联合会）的标准建成。马贝技术服务部据此来提供建筑方案并推荐相应的产品。其中包括于主泳池集合处使用的马贝柔性防水砂浆 2013，这款防水产品是一种可使用滚筒或刷子施涂的双组份，高

弹性的水泥基砂浆。上述设施和更衣室的防水产品是使用马贝快干柔性防水 WPS 液体膜。游泳池的施工使用了美莎游泳池®系统（PVC 薄膜层压钢板）。另外，使用马贝聚氨酯胶 122T 聚氨酯胶粘剂粘贴游泳池的包边，扶手柄和泳池道的标识，瓷砖的填缝使用马贝环氧装饰填缝剂 149。其他的游泳池，其基底先使用马贝界面剂 SP 和马贝界面剂 G，使用马贝加强型瓷砖胶 和马贝乳液 P50 混合，来代替水粘贴 20x20 的瓷砖，在主要的人行通道上使用马贝瓷砖快胶 113 作粘贴。推荐使用超白色泽的 Tixbond Fine S1 来粘贴 400x200mm 的瓷砖。而瓷砖的填缝是使用马贝彩色防霉填缝剂 2801，使用马贝硅酮密封胶作伸缩缝的填缝。

技术数据

项目：南澳大利亚水上休闲中心及 GP Plus 康体中心泳池贴砖和填缝、包边
 马贝项目建设时间：2010-2011
 设计师：Woodhead International Scott
 客户：能源及基建，运输 SA 部门
 承建方：Candetti Constructions
 施工公司：AVP 商业游泳池和瓷砖贸易公司
 马贝经销商：瓷砖贸易公司
 马贝统筹：John Francis, 马贝澳大利亚有限公司

产品聚焦

本文提及的产品属于“瓷砖和石材安装材料”范围。技术资料可在 www.mapei.com.cn 网站下载。
 马贝乳液 P50，马贝聚氨酯胶 122T，马贝环氧装饰填缝剂 149，马贝柔性防水砂浆 2013，马贝快干柔性防水 WPS，马贝加强型瓷砖胶，马贝界面剂 SP，马贝瓷砖快胶 113，马贝界面剂 G，马贝乳液 SP700，Tixobond fine S1，马贝彩色防霉填缝剂 2801，马贝硅酮密封胶 AC。
 带*的产品由亚太地区马贝澳大利亚有限公司生产和销售。



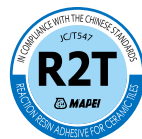
马贝聚氨酯胶122T Keralastic T



施工简图

瓷砖和石材用高性能 双组份聚氨酯胶

- 根据欧洲标准EN12004分类和中国 JC/T547标准分类：马贝聚氨酯胶122T 属于R2T类：抗滑型（T）增强型（2）反应型树脂胶粘剂（R）
- 优异的耐水性、高柔性
- 高机械强度且无收缩
- 即使在立面粘贴大块、重型砖石亦不会下滑
- 适用于多种基面，甚至各类金属面



马贝工程案例：皇室大教堂，德国



基督城机场

新西兰——基督城

基 基督城机场是游客到新西兰南部的主要途径，亦是使其成为全球贸易和旅游市场的重要通道。

原来的基督城机场在 1960 年开业。日渐繁忙的交通及其重要性的提高，因此将进行翻新改造。第一期工程扩建原有的机场，包括登机大堂，一楼的百货零售区和休息区，均于 2011 年 5 月完工。

马贝集团在当地的子公司，马贝新西兰有限公司获邀请提供该工程的建筑方案，以确保基层准备和超过 12000m² 的瓷砖正确粘贴。

新建区域大部分的地板铺设使用人造复合大理石，浅白色的马贝瓷砖快胶 113 是这个工程项目最理想的胶粘剂。

混凝土基面先使用合成树脂基的马贝界面剂 G 作底涂。然后使用马贝瓷砖快胶 113 作瓷砖的粘贴。在地面需要作找平的地方，使用超快凝的马贝快硬环保自流平砂浆 513。

砖缝的灌浆填缝使用了马贝彩色防霉填缝剂 2801。伸缩缝的填缝使用与马贝彩色防霉填缝剂 2801 颜色相匹配的马贝硅酮密封胶 AC。



技术数据

项目：新西兰基督城机场，基底界面处理、大理石粘贴和填缝、伸缩缝密封

项目建设时间：1960 年

马贝项目建设时间：2009 年 7 月 - 2011 年 5 月

设计师：Hassell、Wrren 及 Mahoney

客户：基督城理事会

承建商：Naylor Love

施工公司：Charles Norager 和 Son 有限公司

马贝经销商：Charles Norager 和 Son 有限公司

马贝统筹：Darren Ballantine 和 Chester Becroff, 马贝新西兰公司

产品聚焦

技术数据资料可在 www.mapei.com.cn 网站下载。

马贝瓷砖快胶 113，马贝硅酮密封胶 AC，马贝界面剂 G，马贝彩色防霉填缝剂 2801，马贝快硬环保自流平砂浆 513



马贝瓷砖快胶 113 Granirapid



施工简图

用于铺设瓷砖和石材的 双组份高性能快凝、 快硬水泥基胶粘剂

- 根据JC/T547标准和欧洲标准EN12004，马贝瓷砖快胶113属C2F/S1类：增强型（2）快凝（F）水泥基（C），可变形（S1）胶粘剂
- 满足快速完工的要求，3-4小时后可供步行
- 具有极低的收缩性和特强的粘结性，能用于许多难粘的基层
- 抗冲击，抗震动，抗温度变化，抗老化和抗化学辐射



万豪酒店

印度—普纳

J. Willard Marriott 于 1927 年创立的万豪国际集团，万豪酒店是是世界上著名连锁酒店之一，在美国及其他 68 个国家和地区约有 3150 间酒店物业。万豪集团在 2010 年 11 月宣布，决定在 2015 年前新增 6000 间酒店。大部分在南亚，中国和印度（约 100 间）。普纳万豪酒店及会议中心地处印度西部的普纳，于近期正式对外开放，是万豪集团的第 50 间连锁酒店。普纳万豪酒店拥有印度最大的会议室，均已获得 LEED 金牌认证（能源与环境设计引领者）。

新成立的印度马贝建筑材料公司为此建筑项目提供了众多不同的产品。使用马贝乳液 701 形成找平层和抹灰的混合物，添加这款合成乳液能提高水泥砂浆的粘结力。使用水泥基瓷砖胶的马贝地砖胶 105 铺设地板的花岗岩和墙身的大理石，使用高性能的马贝彩色防霉填缝剂 2801 砂浆作花岗岩地砖之间的填缝。浴室墙壁和地板上的玻璃马赛克使用马贝瓷砖胶 P10 水泥基瓷砖胶。游泳池和浴室的防水使用双组份，高弹性的水泥砂浆马贝柔性防水砂浆 2013。



技术数据

项目：印度万豪酒店瓷砖，石材及马赛克安装
项目建设时间：2007-2010
马贝项目建设时间：2009-2010
设计师：香港 GIL 艺术和设计顾问（中国）；
Panchsil 室内建筑，普纳（印度）
客户：ICC Realty India Pvt. Ltd., 普纳
工程总监：AbhayChrodia(填缝指导)
承建商：Panchshil, 普纳
马贝统筹：Lorenzo Pastore, 马贝意大利（意大利）

产品聚焦

本文提及的产品属于“瓷砖和石材安装材料”范围。技术资料可在 www.mapei.com.cn 网站下载。
马贝瓷砖胶 P10，马贝地砖胶 105，马贝防水带 337，马贝柔性防水砂浆 2013，马贝乳液 701，马贝彩色防霉填缝剂 2801



马贝彩色防霉填缝剂 2801 Ultracolor Plus



施工简图

适用于2~20mm缝宽的
聚合物改性憎水型，
快凝和快干的高性能
填缝剂，独有DropEffect®
(荷珠效应)和BioBlock®
(生物阻断)防霉技术

- 符合JC/T1004 – 2006和欧洲EN13888，标准中的CG2WA类性能要求：增强型(2)，水泥基(C)，瓷砖填缝剂(G)，低吸水性(W)，高耐磨(A)
- BioBlock® (生物阻断) 防霉技术
- DropEffect® (荷珠效应) 提高憎水性
- 抗泛碱，不容易出现污渍
- 颜色能抗紫外线和具有良好的耐候性
- 含有超级强的特种水硬性胶凝材料，加快凝固，可保持色彩丰富饱满，持久耐用



马贝工程案例：澳门威尼斯人度假村酒店，澳门



亚太区各个工厂



新加坡 SINGAPORE
 1989 年 - 公司成立并作为马贝亚太区的区域总部
 1995 年 - 建厂同时为亚洲首家生产工厂
 约生产 60 多种粉剂和液剂,用于建筑专用材料、
 瓷砖和石材安装、混凝土外加剂
 工厂面积 10,000 m²



马来西亚 MALAYSIA
 1994 年 - 公司成立
 2001 年 - 建厂
 生产粉剂,用于建筑专用材料、瓷砖和石材安装、
 水泥外加剂
 工厂面积 5,000 m²



澳大利亚 AUSTRALIA
 2000 年 6 月 - 公司成立及建厂
 胶粘剂、填缝剂和自流平化合物
 工厂面积 4,052 m²



越南 VIETNAM
 2005 年 4 月 - 公司于广南成立
 2007 年 10 月 - 广南建厂
 于河内,岷港,胡志明市设立业务办事处
 生产胶粘剂、填缝剂、建筑专用材料、
 外加剂和水泥添加剂
 工厂面积 50,000 m²



中国 - 广州 CHINA - Guangzhou
 2005 年 12 月 - 公司成立及工厂成立
 生产腻子、防水材料、胶粘剂和填缝剂
 工厂面积 10,635 m²



中国 - 上海 CHINA - Shanghai
 2006 年 1 月 - 公司及工厂成立
 生产混凝土外加剂和水泥添加剂,
 地下工程产品
 工厂面积 16,000 m²



韩国 - South Korea
 2011 年 1 月 - 公司及工厂成立
 生产防水和地坪材料、胶粘剂和填缝剂、
 水泥助磨剂
 工厂面积 12,244 m²

其它商务办事处 Commercial offices
 马贝中国有限公司 - 香港
 Mapei China Ltd - Hong Kong

马贝新西兰有限公司 - 奥克兰
 Mapei New Zealand Ltd - Auckland

马贝印度建筑产品私营有限责任公司 - 印度
 Mapei Construction Products India Pvt Ltd - India

中国区地址

中国 - 马贝建筑材料(上海)有限公司
 上海市浦东新区沪南公路 8999 弄 6 号
 电话: +86-21 5818 0808
 传真: +86-21 5818 0909
 联络处
 上海市普陀区金沙江路 1989 号
 金沙商务广场 702 室
 电话: +86-21 62078088
 传真: +86-21 62077088
 邮箱: mapei-sh@mapei.com.cn

中国 - 马贝建筑材料(广州)有限公司
 广州从化广东从化经济开发区丰盈路 6 号
 电话: +86-20-8781 0701(10 Lines)
 传真: +86-20-8781 0020
 联络处:
 广州市沿江中路 313 号
 康富来国际大厦 2003-2004 室
 电话: +86-20 8365 3489 (10 条线)
 传真: +86-20 8365 3481
 邮箱: mapei-gz@mapei.com.cn

中国香港 - 马贝中国有限公司
 香港九龙观塘观塘道 392 号
 创纪之城 6 期 15 楼 01 室
 电话: +852 2148 6816
 传真: +852 2512 1328
 邮箱: mapei@mapei.com.hk

