

Makej
s  **MAPEI**®

PODLAHÁŘ

Realizujte Váš **projekt** s **Mapei**

Mapei odedávna pomáhá svými výrobky a pokročilými technologickými řešeními, které jsou certifikované dle nejpřísnějších oficiálních norem, k realizaci **velkých stavebních projektů**, čímž reprezentuje italskou dokonalost po celém světě.

TECHNOLOGIE, NA KTERÉ MŮŽETE STAVĚT



CERTIFIKOVANÁ KVALITA A ZÁJEM O ŽIVOTNÍ PROSTŘEDÍ

MAPEI ZARUČUJE SYSTÉM KVALITY, EKOLOGICKÉ VÝROBY A BEZPEČNOSTI VE SHODĚ S NORMAMI ISO 9001, ISO 14001, EMAS A OHSAS 18001



Mapei S.p.A. od roku 1995 používá **Systém kvality** certifikovaný ve shodě s normami **UNI EN ISO 9001**.

Program certifikace ISO 9001 poté zavedlo mnoho dalších poboček skupiny Mapei.



Hlavní výrobní a distribuční centra skupiny Mapei používají systém řízení z hlediska ochrany životního prostředí ve shodě s normou **ISO 14001**.



EMAS (Environmental Management and Audit Scheme) je systém řízení z hlediska ochrany životního prostředí Evropské Unie ve shodě s Evropským nařízením CE 761/01.



Mapei se hlásí ke světovému programu chemických firem **Responsible Care** a každoročně publikuje Deklaraci ochrany životního prostředí svých závodů.



V roce 2000 obdržel výrobní závod v Robbiano di Mediglia (Mi) certifikát systému řízení bezpečnosti a ochrany zdraví při práci podle normy **OHSAS 18001**, stejně jako **Certifikát nejvyšší kvality**, který potvrzuje shodu s požadavky norem ISO 9001, ISO 14001, OHSAS 18001 a směrnicí CE 761/01 (EMAS).



LEPIDLA NA POVLAKOVÉ, TEXTILNÍ A DŘEVĚNÉ KRYTINY, VYROVNÁVACÍ HMOTY, MALTOVÉ SMĚSI NA POTĚRY A SANACI BETONU, EKOLOGICKÁ LEPIDLA A PŘÍSDADY DO BETONU ZÍSKALY OZNAČENÍ CE A JSOU CERTIFIKOVÁNY VE SHODĚ S NEJPŘÍSNĚJŠÍMI EVROPSKÝMI A MEZINÁRODNÍMI NORMAMI



LEPIDLA A SPÁROVACÍ HMOTY NA KERAMICKÉ OBKLADY A DLAŽBY

Všechna lepidla Mapei na keramiku a přírodní kámen jsou ve shodě s normou **EN 12004**.



Všechny spárovací hmoty Mapei na keramiku a přírodní kámen jsou ve shodě s normou **EN 13888**.



Všechna lepidla Mapei získala **označení CE** ve shodě s přílohou ZA normy **EN 12004**.



PŘEDMÍCHANÉ MALTOVÉ SMĚSI NA POTĚRY A STĚRKY

Předmíchané maltové směsi na potěry a stěrky Mapei jsou ve shodě s normou **EN 13813** a získaly **označení CE** ve shodě s přílohou ZA normy **EN 13813**.



SYSTÉMY PRO LEPENÍ PRUŽNÝCH, TEXTILNÍCH, DŘEVĚNÝCH A KERAMICKÝCH PODLAH

Od října 2005 jsou výrobky Mapei řady Eco, které jsou již testovány mezinárodními odbornými institucemi, jako například německým **TFI – Teppich Forschungsinstitut**, americkým **CRI Carpet and Rug Institute**, opatřeny označením a certifikací **EMICODE EC1** „s velmi nízkým obsahem organických těkavých látek“, uznávaným GEV. K těmto certifikacím se nedávno přidala **Der Blaue Engel**, německá ekologická certifikace, která označuje výrobky respektující životní prostředí, podlaháře, i koncového uživatele.



MALTOVÉ SMĚSI NA OMÍTKY

Maltové směsi na omítky získaly **označení CE** ve shodě s normou **EN 998**.



VÝROBKY A SYSTÉMY PRO OCHRANU A OPRAVU BETONOVÝCH KONSTRUKCÍ

Výrobky Mapei pro ochranu a opravu betonových konstrukcí získaly **označení CE** ve shodě s normou **EN 1504**.



PŘÍSDADY DO BETONU

Plastifikátory a superplastifikátory Mapei získaly **označení CE** ve shodě s normami **EN 934-2** a **EN 934-4**.



VÝROBKY MAPEI JSOU VYVINUTY NA ZÁKLADĚ NEJPOKROKOVĚJŠÍCH TECHNOLOGIÍ PRO OCHRANU ŽIVOTNÍHO PROSTŘEDÍ A ZDRAVÍ ČLOVĚKA



BioBlock®

Tato technologie Mapei zabraňuje tvorbě a bujení různých druhů plísní ve vlhkém prostředí.



DropEffect®

Technologie Mapei založená na používání speciálních hydrofobních přísad, která umožňuje vytvářet povrchy, pro něž je charakteristická vysoká vodoodpudivost, menší sklon ke špinění a vynikající trvanlivost.



Low Dust®

Technologie Mapei Low Dust umožňuje snížení prašnosti o 90 % v průběhu fáze míchání, zpracování a používání práškových výrobků, což má výhody pro životní prostředí a zdraví pracovníků, kteří s těmito výrobky manipulují.



Náš zájem o životní prostředí

Více než 150 výrobků Mapei pomáhá projektantům a stavitelům v realizaci inovativních projektů, certifikovaných LEED, „The Leadership in Energy and Environmental Design“ ve shodě s U.S. Green Building Council.

LEED – Leadership in Energy and Environmental Design

Certifikace vyvinutá US Green Building Council pro projektování a stavbu ekologicky přípustných staveb.



DGNB

Deutsche Gesellschaft für Nachhaltiges Bauen e.V.
German Sustainable Building Council



GREEN BUILDING COUNCIL s.r.o.

MEMBER ORGANISATION



green building council australia
MEMBER



Mapei s.r.o. je členem České rady pro šetrné budovy, jejímž cílem, obdobně jako partnerských rad v jiných zemích, je výrazným způsobem přispívat k vytváření prostředí pro realizaci kvalitní výstavby, šetrné k životnímu prostředí.

Certifikace Mapei výrobků a systémů řízení kvality, životního prostředí a bezpečnosti jsou vydávány oficiálními orgány, které jsou akreditovány a uznávány na mezinárodní úrovni.

SEZNAM SYSTÉMŮ

- 1 Lepení koberce na betonový podklad
- 2 Lepení koberce na anhydridový potěr bez vyrovnání podkladu
- 3 Rychlá pokládka koberce
- 4 Lepení PVC na podklad se zvýšenou vlhkostí
- 5 Lepení vinylových dílců na starý podklad
- 6 Lepení vinylových dílců v koupelně s akustickou izolací
- 7 Lepení antistatického PVC na dřevěný podklad a lepení obkladového PVC na stěnu
- 8 Lepení zátěžového PVC do interiéru
- 9 Lepení vysoce zátěžového PVC ve vlhkém provozu
- 10 Lepení kaučukových čtverců na anhydrid
- 11 Lepení linolea s vyrovnáním do 3 cm
- 12 Lepení přírodního kaučuku na zbytky lepidel a lepení dřevěné mozaiky na stěnu
- 13 Pokládka na podložku Mapelay
- 14 Lepení Mapecontact
- 15 Lepení vícevrstevných parket s kročejovým útlumem
- 16 Lepení masivních parket s olejovou povrchovou úpravou
- 17 Lepení masivního dřeva s velmi odolnou povrchovou ochranou
- 18 Lepení exotického dřeva s povrchovou úpravou
- 19 Lepení sportovní krytiny v exteriéru
- 20 Lepení umělého trávníku v exteriéru

ABECEDNÍ SEZNAM VÝROBKŮ S ODKAZEM NA SYSTÉM

Adesilex G19	9, 19	Planolit 315	1, 4, 5	Ultracoat High Traffic	17
Adesilex G20	6, 9	Primer G	1, 2, 3, 5, 7, 9, 10, 11, 16	Ultracoat Oil	16
Eco Prim Grip	7, 8, 18	Primer MF	4	Ultracoat Oil Care	16
Eco Prim PU 1K	12	Rollcoll	3, 7	Ultracoat Universal Base	17, 18
Eco Prim T	12, 15	Silwood	15, 16, 17, 18	Ultraplan	9
Fiberplan	7	Topcem Pronto	16	Ultraplan Eco	6, 8, 12, 15, 16, 18
Kerapoxy	12	Ultrabond Eco 520	11	Ultraplan Maxi	11
Latex Plus	7	Ultrabond Eco 540	11	Ultraplan Turbo	3
Mapecem Pronto	5, 6, 17	Ultrabond Eco S945 1K	15		
Mapecontact	2, 5, 10, 13, 14	Ultrabond Eco S955 1K	16, 18		
Mapecryl Eco	1, 2, 4	Ultrabond Eco V4 SP	8, 10, 13		
Mapeflex PU45	9	Ultrabond Eco V4 Vodivý	7		
Mapelay	13	Ultrabond Eco V4 SP Fiber	5, 12		
Mapesil AC	12	Ultrabond P990 1K	17		
Mapesilent Band R	6, 17	Ultrabond S997 1K	12, 17		
Mapesilent Roll	6, 17	Ultrabond Turf PU 1K	20		
Mapesilent Tape	6, 17	Ultrabond Turf Tape 100	20		
Mapesonic CR	15	Ultracoat Acqua Plus	16, 17		
Nivorapid + Latex Plus	7	Ultracoat Binder	18		
Planitex D10	10	Ultracoat Easy Plus	18		

PŘÍPRAVA PODKLADU PŘED KLADENÍM PODLAHOVÝCH KRYTIN

Nerovnosti povrchu

Nadměrná nerovnost stávajícího povrchu je nepřijatelná. Měří se pomocí měřicí latě a měřicího klínu popřípadě laserovým přístrojem. Pro zkoušení povrchu podkladu a stěn jsou stanoveny povolené tolerance. Větší nerovnosti je nutné předem vyrovnat vhodným výrobkem (podle druhu podkladu).

Doporučené výrobky: **Nivorapid**, **Planipatch**, **Planitop Fast 330**, **Latex Plus**.

Trhliny v podkladu

Trhliny ve stávajícím podkladu jsou nepřijatelné. Pracovní spáry a trhliny v podkladu musí být utěsněny a spojeny („sešity“) reakční pryskyřicí a ocelovými sponami. Pouhé přetmelení trhin tmelem je nedostatečné a představuje riziko budoucích defektů.

Doporučené výrobky: **Eporip**, **Eporip Turbo**, **Epojet**, **ocelové spony**, **křemičítý písek**.

Nedostatečně suchý podklad

Dodavatel podlahových krytin je povinen zkontrolovat před instalací vlhkost podkladu s ohledem na druh podlahové

krytiny. Odběr zkušeneého vzorku se provádí ze spodní třetiny tloušťky podkladu. Z provedené zkoušky musí být proveden protokol.

Elektrické zkušební přístroje poskytují pouze orientační hodnoty, vypovídající hodnoty poskytuje pouze měření CM přístrojem nebo gravimetrická metoda.

Přípustné hodnoty jsou uvedeny v normě ČSN 7445 05. Nadměrnou vlhkost cementových potěrů lze uzavřít vhodným výrobkem, uzavírání vlhkosti v potěrech na bázi síranu vápenatého není povoleno.

Doporučené výrobky: **Eco Prim PU 1K**, **Primer MF**, **Primer EP**.

Nejvyšší normově přípustné hodnoty (gravimetrické) vlhkosti:

Nášlapná vrstva	Cementový potěr	Potěr na bázi síranu vápenatého
Kamenná nebo keramická dlažba	5,0 %	0,5 %
Lité podlahoviny na bázi cementu	5,0 %	–
Syntetické lité podlahoviny	4,0 %	0,5 %
Paropropustná textilie	5,0 %	1,0 %
PVC, linoleum, guma, korek	3,5 %	0,5 %
Dřevěné podlahy, parkety, laminátové podlahoviny	2,5 %	0,5 %

V případě, že součástí podlahy je systém podlahového vytápění, musí být požadavek na nejvyšší dovolenou vlhkost u cementového potěru snížen o 0,5 %, u potěrů na bázi síranu vápenatého o 0,2 %.

Orientační přepočít hodnot vlhkosti podle metodiky měření:

Gravimetrická metoda	1,8	2,2	2,7	3,2	3,6	4,1	4,5	5,0	5,5	5,9
Karbidová metoda	0,7	1,0	1,4	1,8	2,1	2,5	2,9	3,2	3,6	4,0

Nedostatečně pevný a soudržný povrch

Potěry musí být, s ohledem na tloušťku, objemovou hmotnost a mechanické vlastnosti, co nejvíce rovnoměrné. Musí mít pevný a soudržný povrch. Před aplikací dalších vrstev je nutné změřit stávající pevnost povrchových vrstev (pevnost v tlaku, tvrdost povrchu, soudržnost povrchových vrstev). Stávající povrch musí být zbaven prachu, nesoudržných vrstev, nátěrů, mastnot, koroze, zbytků lepidel, zaschlého cementového mléka, apod. Potěry na bázi síranu vápenatého je nutné vždy přebrousit. Prach musí být po broušení průmyslovým vysavačem odstraněn.

Doporučené výrobky: **Eco Prim PU 1K**, **Primer MF**, **Primer EP**, **Profas**.

Hrubý povrch

Hrubý povrch je pro pokládku krytin nevhodný. Způsobuje prokreslení podkladu v nášlapných vrstvách měkkých krytin a zvyšuje spotřebu penetračí i lepidel.

Doporučené výrobky: **Nivorapid**, **Planipatch**, **Planitex D10**, **Planolit 315**, **Ultraplan Eco**.

Dilatační spáry

Objektové a konstrukční spáry musí být vždy zachovány. Stejně tak musí být respektovány ostatní dilatační spáry v podlahových konstrukcích včetně obvodových spar a spar prostupujících konstrukčních prvků a instalačních prostupů v místnosti. Dilatace musí být promítnuty i do nášlapných vrstev podlahy. V nášlapných vrstvách se překrývají dilatačními, popř. přechodovými lištami nebo se vyplňují trvale pružnými tmely.

Doporučené výrobky: **Mapesil AC**, **Mapeflex PU45**, **Mapeflex MS45**, **Mapeflex PU20**.

Smršťovací spáry

Lze uzavřít po úplném vytvrzení a vyzrání podlahového potěru.

Doporučené výrobky: **Eporip**, **Eporip Turbo**.

Teplota prostředí

Pro přípravu podkladu a kladení podlahových krytin je důležitým požadavkem teplota prostředí (podklad i okolní prostředí). Ta má vliv na průběh vytvrzení, vyzrávání a odvětrání použitých výrobků a na jejich výsledné vlastnosti po vytvrzení. Liší se s ohledem na použitou bázi výrobku. Nízké teploty a vysoká vlhkost vyzrávání materiálů výrazně prodlužuje a naopak. Při velmi vysokých teplotách jsou některé, zejména reakční materiály, prakticky nezpracovatelné; potíže při aplikaci mohou nastat i při nízkých teplotách. Při teplotách pod bodem mrazu jsou materiály trvale znehodnoceny. Nejčastěji se vyžaduje min. teplota podkladu +15 °C a relativní vlhkost vzduchu < 70 % (podle druhu krytiny a údajů výrobce), u parket max. 65 %, a to v okamžiku pokládky až do konečné fáze vytvrzení materiálu.

Podlahové potěry

Potěry mají funkci nosné vrstvy podlahové konstrukce, vyrovnávací vrstvy případně nášlapné vrstvy. Rozdělují se na ploučící, oddělené, připojené (kotvené k podkladu) a samonivelační. Mohou být vytápěné. Minimální tloušťka vrstvy konstrukce potěru je závislá na pojivu, požadované třídě pevnosti, granulometrii plniva a typu. Vlastnosti potěrů ovlivňuje také výběr pojiva.

Cementové potěry

Cementové potěry se připravují smícháním cementu, kamene a vody. Množství cementu a vody je závislé na požadované třídě betonu a zrnitosti šterkopísku. Čím jemnější je použitá zrnitost šterkopísku, tím větší je množství cementové kaše (cementu a vody). Nevhodně zvolená zrnitost i dávkování jednotlivých složek se může negativně projevit na smršťování, vysychání a výsledné pevnosti. V závislosti na množství vody, teplotě a vlhkosti prostředí může vysychání trvat 4 až 6 týdnů i déle. Min. doporučená délka vyzrávání potěru je 28 dnů. Pro dosažení požadovaných mechanicko fyzikálních vlastností doporučujeme potěr vhodným způsobem chránit po dobu 7 dnů před příliš rychlým odparem vody (např. krytí PE fólií). Příliš rychlé vysychání má většinou za následek snížení pevnosti, vznik smršťovacích trhlin, a deformace.

Cementové tekuté potěry

Od sedmdesátých let se provádí aplikace tekutých potěrů na bázi cementu za účelem racionalizace stavebních procesů, rychlejšího postupu stavebních prací, zlepšení pracovních podmínek a kvality potěru. Tekuté cementové potěry jsou po aplikaci vhodným způsobem chráněny proti vysychání nebo opatřeny bariérou proti příliš rychlému odparu vody. Tato vrstva musí být před aplikací následně nanášených vrstev odstraněna (opískována, obroušena).

Doporučené výrobky: **Primer G**, **Eco Prim Grip**, **Primer MF**, **Mapecem Pronto SL**.

Rychlovazné potěrové směsi a pojiva

V posledních letech se velmi často používají směsi na bázi rychlovazných pojiv, které umožní velmi rychlý postup prací a i přes vyšší cenu v konečném důsledku zlevňují stavbu tím, že omezují nutné technologické přestávky, stěhování lidí ze stavby a zpět, což je při používání standardních materiálů běžná a nutná praxe.

Uvedené výrobky obsahují přísady, které omezují smrštění na minimum a zabraňují tak vzniku smršťovacích trhlin. Současně dochází k velmi rychlému nárůstu pevnosti a velmi rychlému úbytku zbytkové vlhkosti.

Doporučené výrobky: **Planicrete**, **Eporip**, **Mapecem Pronto**, **Topcem Pronto**, **Mapecem**, **Topcem**.

Tekuté potěry na bázi síranu vápenatého

Tyto tekuté potěry se vyrábí z pojiv na bázi síranu vápenatého, kameniva, vody a přísad. Vlastnosti jednotlivých výrobků se liší podle typu anhydridu.

Po vytvrzení a vyschnutí dosahují pevností, které se blíží parametrům cementového potěru. Proto je lze použít jako podlahové konstrukce v interiéru. Použití těchto potěrů v místnostech s mokřým nebo vlhkým provozem (koupelny, sprchy, garážem umývárny, myčky aut, apod.) je zcela nevhodné. Výhodou oproti cementovým potěrům je malé smršťování, proto lze snížit množství dilatačních spar, a je také omezen výskyt smršťovacích trhlin. Díky rychlé reakci jsou potěry zpravidla po 24 hodinách pochůzné. Povrch potěrů na bázi

síranu vápenatého musí být vždy přebroušen a z povrchu musí být následně průmyslovým vysavačem odsátý prach. Vytápěné potěry mohou být vystaveny ohřevu již po 7 dnech (pokud výrobce neuvádí jinak). Systém vyžaduje dobu vysychání od 4 do 8 týdnů a déle.

Zbytková vlhkost musí odpovídat hodnotám podle ČSN 7445 05. Proces schnutí je stejně jako u cementového potěru závislý na podmínkách okolního prostředí a tloušťce potěru.

Dřevěné prkenné podlahy

Dřevěné prkenné podklady nejsou většinou pro pokládku vhodné. Pomocí speciálních systémů lze však i na dřevěné prkenné podlahy pokládat textilní, pružné a dřevěné krytiny. Musí být však splněny některé podmínky:

- Vlhkost podkladu před pokládkou musí být změřena pomocí vhodných měřicích přístrojů pro měření vlhkosti dřeva a musí mít hodnotu $9\% \pm 2\%$
- Dřevěné desky musí být pevně přišroubovány na tuhé, dostatečně nosné konstrukci (osová vzdálenost nosných podpor max. 80 cm, zodpovídá projektant stavby).
- Dřevo musí být zdravé, prkna poškozená hnilobou, plísní apod. musí být vyměněna.
- Musí být zajištěno větrání pod podlahovým souvrstvím a po obvodu (např. odvětrávacími listami)
- Dřevěná prkna musí být spojena na pero a drážku a nesmějí se volně pohybovat.

- Otvory a otevřené trhliny spáry musí být vhodným materiálem uzavřeny.
- Nová prkna nejsou pro pokládku vhodná, pokud nebyla ihned položena s vlhkostí předepsané hodnoty (dřevo sušené v komoře).

Doporučené výrobky: **Eco Prim T, Eco Prim Grip, Mapeprim SP, Nivorapid + Latex Plus, Planipatch + Latex Plus.**

Dřevotřískové, dřevostěpkové a cementotřískové desky

Dřevotřískové desky jsou složeny z třísek dřeva, které se lisují do desek. Pojivem jsou nejčastěji syntetické pryskyřice. Použití dřevotřískových desek jako podkladu pro pokládku textilních a pružných podlahových krytin není problematické.

Dřevotřískové desky se šroubují na stropní trámy, dřevěné podlahy nebo se na izolaci pokládají volně jako plovoucí, lepený spoj tvoří pero/drážka.

Podle způsobu pokládky musí tyto podklady splňovat určité požadavky.

- Obsah vlhkosti nesmí překročit 9 % hmotnostních. Měření vlhkosti dřevotřískových desek elektrickým vlhkoměrem je nedostatečné, vypovídající hodnoty poskytuje hmotnostní měření.
- Po obvodu místnosti musí být ponechána mezera min. 10–15 mm (2–3 mm/1 m délky)

- Konstrukce z dřevotřískových desek musí být dostatečně zajištěny proti deformacím.
- Výškové nerovnosti musí být zbroušeny nebo vytmeleny
- Na povrchu OSB desek je z výroby často vrstva odebňovacího přípravku, kterou je nutné obrousit.

Doporučené výrobky: **Eco Prim T, Eco Prim Grip** (hladké savé), **Mapeprim SP, Nivorapid + Latex Plus, Planipatch + Latex Plus.**

Keramické dlažby a desky, přírodní a umělý kámen

Při sanaci starých budov, především při opravách koupelen, sprch, kuchyní, obytných prostor atd., se v mnoha případech provádí pokládka na stávající dlažbu z keramiky nebo přírodního kamene, protože barva i dekor jsou nevyhovující, přičemž přídržnost těchto dlažeb k podkladu je dobrá. Odstranění uvedených vrstev a likvidace odpadu je časově i finančně náročná. Pokud je stávající podklad dostatečně pevný, nosný a soudržný a umožňuje to konstrukční výška, mohou být podlahové krytiny kladeny (po případném vyrovnání povrchu) na stávající dlažbu.

Povrch musí být zbaven prachu, nátěrů, vosků, olejů, koroze a jiných vrstev, které by omezily přídržnou podlahové vrstvy k podkladu.

Doporučené výrobky: **Eco Prim T, Eco Prim Grip, Planolit 315, Ultraplan Eco, Ultraplan, Ultraplan Maxi, Ultraplan Turbo.**

Sádrovláknité desky

Na stavbách se stále častěji setkáváme se suchými systémy výstavby, jednak z důvodu zkrácení technologických přestávek a i v místech, kde je obtížné vyrábět nebo dopravit maltové směsi. Jedná se například o systém Fermacell, Knauf, Rigips, ad. Při lepení dlažeb se k podkladu chováme jako k ostatním výrobkům na bázi sádry. Před následnou úpravou cementovými výrobky (stěrky, lepidla) je nutné povrch opatřit vhodným penetračním nátěrem za účelem vytvoření chemické bariéry, jinak hrozí vznik defektů (oddělení vrstev). Při montáži sádrovláknitých desek musí být splněny podmínky výrobce.

Doporučené výrobky: penetrace – **Primer G**, **Eco Prim T**, **Eco Prim PU 1K**, samonivelační stěrky – **Planitex D10**, **Ultraplan**, **Ultraplan Eco**, **Ultraplan Maxi**, **Ultraplan Turbo**, lepidla – **Ultrabond P990 1K**, **Ultrabond Eco P991 1K**, **Ultrabond Eco S945 1K** atd. dle požadavků podlahové krytiny.

Zbytky lepidel a tmelů

Při opravách a modernizacích se po odstranění starých podlahových krytin často setkáváme s vrstvami lepidel, které ulpívají na podkladu. Ty musí být mechanicky odstraněny. Pokud se i nadále podklad jeví jako nesavý, je nutné ho ošetřit vhodným adhezním můstkem, který zaručí dostatečnou přídržnost vyrovnávací stěrky k podkladu.

Doporučené výrobky: **Eco Prim T**, **Nivorapid**, **Planipatch**, **Latex Plus**, **Planolit 315**, **Ultraplan Eco**, **Ultraplan**, **Ultraplan Maxi**.

Pevně ukotvené staré užitkové podlahové krytiny

V některých případech se setkáváme s požadavkem přelepení stávající povlakové krytiny novou krytinou. I když v některých případech je uvedené řešení možné (za předpokladu, že stávající krytina je pevně přilepená k podkladu), její povrch je hladký a beze spar a použije se kvalitní lepidlo), doporučujeme podklad vždy pečlivě posoudit a přelepení dobře zvážit. Stávající staré podlahové krytiny jsou považovány za pružné a nesavé podklady, a proto nesmí být vyrovnávány tuhými cementovými tmely.

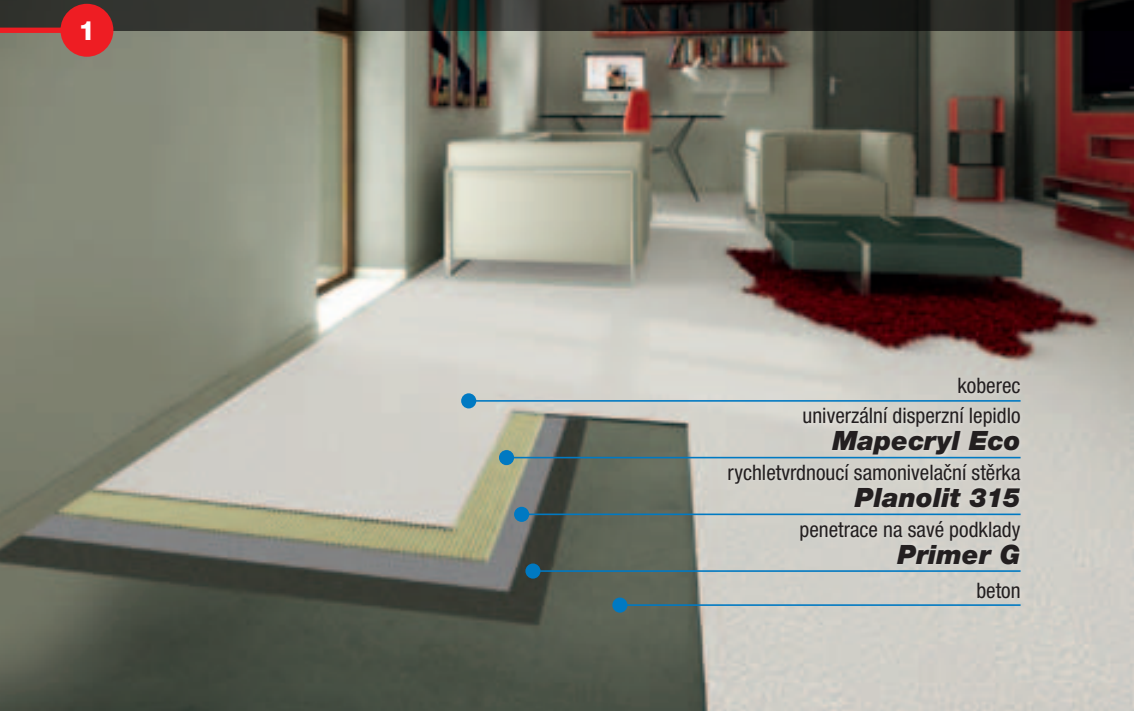
Kovové podklady

Kovové podklady jsou značně problematické (nesavé a deformovatelné). Při použití nevhodných výrobků (smíchaných s vodou) dochází ke korozi. Všechny tyto aspekty mají výrazný vliv na spolehlivost podlahového souvrství. Nejvhodnější příprava podkladu je opískování a okamžité nanesení navrhovaných vrstev. Lepení krytiny může být provedeno výhradně s použitím lepidel na bázi reakčních pryskyřic.

Doporučené výrobky: **Eco Prim Grip**, **Nivorapid + Latex Plus**, **Planipatch + Latex Plus**.

Lepení koberce na betonový podklad

1



koberec

univerzální disperzní lepidlo

Mapecryl Eco

rychleztvrdnoucí samonivelační stěrka

Planolit 315

penetrace na savé podklady

Primer G

beton

Primer G

Penetrační nátěr na bázi syntetických pryskyřic ve vodní disperzi s velmi nízkým obsahem organických těkavých látek (VOC).

- Konzistence: tekutá
- Barva: modrá
- Hořlavost: ne
- Přípustná teplota při zpracování: od +5 °C do +35 °C
- Doba vysychání: min. 2 hodiny v závislosti na ředění, savosti podkladu a podmínkách prostředí
- EMICODE: EC1 – s velmi nízkým obsahem emisí.
- Skladovatelnost: 24 měsíců. Chránit před mrazem.
- Nanášení: štětcem nebo válečkem
- Spotřeba: 0,10–0,20 kg/m² podle způsobu použití.
- Balení: plastové kanystry 25, 10, 5, 1 kg, sud 200 l, na objednávku kontejner 1000 l.



Planolit 315

Samonivelační rychle tvrdnoucí vyrovnávací stěrka (24–72 hodin) pro tloušťky vrstev od 3 do 15 mm, určená pro použití v interiéru.

- Konzistence: jemný prášek.
- Barva: šedá.
- Doba zpracovatelnosti: 20–30 minut.
- Doba tuhnutí: 45–70 minut.
- Pochůznost: 3–4 hodiny.
- Čekací doba před pokládkou podlahových krytin: 24–72 hodin.
- Přípustná teplota při zpracování: +5 °C až 30 °C.
- Mísící poměr: 5,5–6 l vody na 23kg balení.
- Skladovatelnost: 12 měsíců.
- Nanášení: zubovou stěrkou nebo strojně.
- Spotřeba: 1,6 kg/m² a 1 mm tloušťky vrstvy.
- Balení: pytle 23 kg.



Mapecryl Eco

Disperzní akrylové lepidlo s velmi nízkým obsahem organických těkavých látek k lepení PVC a textilních krytin.

- Konzistence: krémová pasta.
- Barva: světle béžová.
- Hořlavost: ne.
- Přípustná teplota při zpracování: +15 °C až 35 °C.
- Čekací doba: 0–10 minut.
- Otevřená doba: max. 30 minut.
- Pochůznost: po 2 hodinách.
- Provozní zatížení: po cca 24 hodinách.
- EMICODE: EC1 – s velmi nízkým obsahem emisí.
- Skladovatelnost: 24 měsíců. Chraňte před mrazem.
- Nanášení: zubovou stěrkou A2, B1.
- Spotřeba: 0,25–0,45 kg/m².
- Balení: vědra 25, 16 a 5 kg.



Lepení koberce na anhydritový potěr bez vyrovnání podkladu

2

Před lepením podlahové krytiny doporučujeme podklad vždy vyrovnat vhodnou samonivelační stěrkou.

vyztužená oboustranná lepicí páska

Mapecontact

lišta

koberec

univerzální disperzní lepidlo

Mapecryl Eco

penetrace na savé podklady

Primer G

anhydritový potěr

podlahové vytápění

izolační panel

separační fólie

železobetonová deska

Primer G

Penetrační nátěr na bázi syntetických pryskyřic ve vodní disperzi s velmi nízkým obsahem organických těkavých látek (VOC).

- Konzistence: tekutá
- Barva: modrá
- Hořlavost: ne
- Přípustná teplota při zpracování: od +5 °C do +35 °C
- Doba vysychání: min. 2 hodiny v závislosti na ředění, savosti podkladu a podmínkách prostředí
- EMICODE: EC1 – s velmi nízkým obsahem emisí.
- Skladovatelnost: 24 měsíců. Chránit před mrazem.
- Nanášení: štětcem nebo válečkem
- Spotřeba: 0,10–0,20 kg/m² podle způsobu použití.
- Balení: plastové kanystry 25, 10, 5, 1 kg, sud 200 l, na objednávku kontejner 1000 l.



Mapecryl Eco

Disperzní akrylové lepidlo s velmi nízkým obsahem organických těkavých látek k lepení PVC a textilních krytin.

- Konzistence: krémová pasta.
- Barva: světle béžová.
- Hořlavost: ne.
- Přípustná teplota při zpracování: +15 °C až 35 °C.
- Čekací doba: 0–10 minut.
- Otevřená doba: max. 30 minut.
- Pochůznost: po 2 hodinách.
- Provozní zatížení: po cca 24 hodinách.
- EMICODE: EC1 – s velmi nízkým obsahem emisí.
- Skladovatelnost: 24 měsíců. Chraňte před mrazem.
- Nanášení: zubovou stěrkou A2, B1.
- Spotřeba: 0,25–0,45 kg/m².
- Balení: vědra 25, 16 a 5 kg.



Mapecontact

Oboustranný vyztužený lepicí pás pro pokládku profilů, soklových a krycích lišt a pružných nebo textilních podlahových krytin na schody.

- Barva:
 - lepidlo: transparentní;
 - výztuž: černá.
- Hmotnost na m²: 0,38 kg/m².
- Přípustná pracovní teplota: od +15 °C do +35 °C.
- Technologická přestávka: žádná, lepi okamžitě.
- Pochůznost: ihned.
- Uvedení do provozu: ihned.
- Skladovatelnost: 12 měsíců.
- Výška role: 35, 65, 85 a 240 mm.
- Délka role: 50 m.
- Balení:
 - 35 mm: krabice 8 x 50 m;
 - 65 mm: krabice 4 x 50 m;
 - 85 mm: krabice 3 x 50 m;
 - 240 mm: krabice 1 x 50 m.



Rychlá pokládka koberce

3

koberec

univerzální disperzní lepidlo

Rollcoll

extrémně rychletvrdnoucí stěrka

Ultraplan Turbo

penetrace na savé podklady

Primer G

potěr

Primer G

Penetrační nátěr na bázi syntetických pryskyřic ve vodní disperzi s velmi nízkým obsahem organických těkavých látek (VOC).

- Konzistence: tekutá
- Barva: modrá
- Hořlavost: ne
- Přípustná teplota při zpracování: od +5 °C do +35 °C
- Doba vysychání: min. 2 hodiny v závislosti na ředění, savosti podkladu a podmínkách prostředí
- EMICODE: EC1 – s velmi nízkým obsahem emisí.
- Skladovatelnost: 24 měsíců. Chránit před mrazem.
- Nanášení: štětcem nebo válečkem
- Spotřeba: 0,10–0,20 kg/m² podle způsobu použití.
- Balení: plastové kanystry 25, 10, 5, 1 kg, sud 200 l, na objednávku kontejner 1000 l.



Ultraplan Turbo

Samonivelační extrémně rychle tvrdnoucí stěrka pro tloušťky vrstvy od 1 do 10 mm.

- Konzistence: jemný prášek.
- Barva: šedá.
- Doba zpracovatelnosti: 15–20 minut.
- Doba tuhnutí: cca 30–40 minut.
- Pochůznost: cca po 2 hodinách.
- Čekací doba před pokládkou podlahových krytin:
 - propustných textilních krytin: 3 hodiny,
 - nepropustných textilních a povlakových krytin, keramické dlažby: 6–8 hodin,
 - parket: 24 hodin.
- Přípustná teplota při zpracování: +5 °C až 35 °C.
- Mísicí poměr: 6 l vody na 25 kg balení.
- Skladovatelnost: 12 měsíců.
- GISCODE: ZP1 velmi nízký obsah chromanů podle TRGS 613.
- Spotřeba: 1,6 kg/m² a 1 mm tloušťky vrstvy.
- Balení: pytle 25 kg.



Rollcoll

Univerzální akrylové lepidlo ve vodní disperzi na PVC a textilní krytiny stěn a podlah.

- Konzistence: krémová pasta.
- Barva: světle béžová.
- Hořlavost: ne.
- Přípustná teplota při zpracování: +15 °C až 35 °C.
- Čekací doba:
 - při aplikaci stěrkou: 0–30 minut,
 - při aplikaci válečkem nebo stříkáčím zařízením: 0–10 minut.
- Otevřená doba:
 - při aplikaci stěrkou: max. 60 minut,
 - při aplikaci válečkem nebo stříkáčím zařízením: max. 30 minut.
- Pochůznost: po 2 hodinách.
- Provozní zatížení: po cca 24 hodinách.
- Skladovatelnost: 24 měsíců. Chránit před mrazem.
- Nanášení: zubovou stěrkou A2, B1, válečkem a stříkáčím zařízením.
- Spotřeba: stěrkou: 0,30–0,40 kg/m² válečkem: 0,22–0,28 kg/m² stříkáčím zařízením: 0,25–0,30 kg/m²
- Balení: vědra 25, 12, 5 a 1 kg.



Lepení PVC na podklad se zvýšenou vlhkostí

4

PVC

univerzální disperzní lepidlo

Mapecryl Eco

rychleztvrdnoucí samonivelační stěrka

Planolit 315

křemičitý písek

základní epoxidový nátěr

Primer MF

beton se zvýšenou vlhkostí

Primer MF

Dvousložkový epoxidový penetrační nátěr bez obsahu rozpouštědel, určený jako adhezni můstek a pro zpevnění a vodonepropustnou úpravu betonových povrchů.

- Konzistence: tekutá.
- Barva: transparentně žlutá.
- Hořlavost: ne.
- Přípustná teplota při zpracování: +10 °C až 30 °C.
- Čekací doba před pokládkou podlahových krytin nebo nanášením vyrovnávací stěrky: 24–48 hodin v závislosti na podmínkách okolního prostředí
- Doba zpracovatelnosti: 90 minut.
- Mísicí poměr: složka A : složka B = 3:1.
- Skladovatelnost: 24 měsíců.
- Nanášení: válečkem nebo štětcem
- Spotřeba: 0,20–0,30 kg/m², podle savosti podkladu.
- Balení: soupřavy 1 kg (A + B) a 6 kg (A + B).



Planolit 315

Samonivelační rychle tvrdnoucí vyrovnávací stěrka (24–72 hodin) pro tloušťky vrstev od 3 do 15 mm, určená pro použití v interiéru.

- Konzistence: jemný prášek.
- Barva: šedá.
- Doba zpracovatelnosti: 20–30 minut.
- Doba tuhnutí: 45–70 minut.
- Pochůznost: 3–4 hodiny.
- Čekací doba před pokládkou podlahových krytin: 24–72 hodin.
- Přípustná teplota při zpracování: +5 °C až 30 °C.
- Mísicí poměr: 5,5–6 l vody na 23kg balení.
- Skladovatelnost: 12 měsíců.
- Nanášení: zubovou stěrkou nebo strojně.
- Spotřeba: 1,6 kg/m² a 1 mm tloušťky vrstvy.
- Balení: pytle 23 kg.



Mapecryl Eco

Disperzní akrylové lepidlo s velmi nízkým obsahem organických těkavých látek k lepení PVC a textilních krytin.

- Konzistence: krémová pasta.
- Barva: světle béžová.
- Hořlavost: ne.
- Přípustná teplota při zpracování: +15 °C až 35 °C.
- Čekací doba: 0–10 minut.
- Otevřená doba: max. 30 minut.
- Pochůznost: po 2 hodinách.
- Provozní zatížení: po cca 24 hodinách.
- EMICODE: EC1 – s velmi nízkým obsahem emisí.
- Skladovatelnost: 24 měsíců. Chraňte před mrazem.
- Nanášení: zubovou stěrkou A1, A2, B1.
- Spotřeba: 0,25–0,45 kg/m².
- Balení: vědra 25, 16 a 5 kg.



Lepení vinylových dílců na starý podklad

5

vytužená oboustranná lepicí páska
Mapecontact

lišta

vinylové dílce

vysoce jakostní disperzní lepidlo s mikrovláknem
Ultrabond Eco V4 SP Fiber

rychletvrdnoucí samonivelační stěrka
Planolit 315

penetrace na savé podklady
Primer G

velmi rychletvrdnoucí potěr
Mapecem Pronto

separační fólie

stará keramická dlažba s trhlínami

Mapecem Pronto

Předmíchaná malta k přímému použití pro provádění rychle tvrdnoucích potěrů s rychlým úbytkem vlhkosti (24 hodin) a kontrolovaným smrštěním.

- Poměr míchání: 1 pytel Mapecem Pronto o obsahu 25 kg s cca 2,2 l vody.
- Doba zpracovatelnosti směsi: 20–30 minut.
- Pochůznost: po 2–3 hodinách.
- Zbytková vlhkost po 24 h: menší než 2 % CM.
- Skladovatelnost: 12 měsíců.
- Spotřeba: cca 20 kg/m² na cm tloušťky.
- Balení: pytle po 25 kg.



Primer G

Penetrační nátěr na bázi syntetických pryskyřic ve vodní disperzi s velmi nízkým obsahem organických těkavých látek (VOC).

- Konzistence: tekutá
- Barva: modrá
- Hořlavost: ne
- Přípustná teplota při zpracování: od +5 °C do +35 °C
- Doba vysychání: min. 2 hodiny v závislosti na ředění, savosti podkladu a podmínkách prostředí
- EMICODE: EC1 – s velmi nízkým obsahem emisí.
- Skladovatelnost: 24 měsíců. Chránit před mrazem.
- Nanášení: štětcem nebo válečkem
- Spotřeba: 0,10–0,20 kg/m² podle způsobu použití.
- Balení: plastové kanystry 25, 10, 5, 1 kg, sud 200 l, na objednávku kontejner 1000 l.



Planolit 315

Samonivelační rychle tvrdnoucí vyrovnávací stěrka (24–72 hodin) pro tloušťky vrstev od 3 do 15 mm, určená pro použití v interiéru.

- Konzistence: jemný prášek.
- Barva: šedá.
- Doba zpracovatelnosti: 20–30 minut.
- Doba tuhnutí: 45–70 minut.
- Pochůznost: 3–4 hodiny.
- Čekací doba před pokládkou podlahových krytin: 24–72 hodin.
- Přípustná teplota při zpracování: +5 °C až 30 °C.
- Mísicí poměr: 5,5–6 l vody na 23kg balení.
- Skladovatelnost: 12 měsíců.
- Nanášení: zubovou stěrkou nebo strojně.
- Spotřeba: 1,6 kg/m² a 1 mm tloušťky vrstvy.
- Balení: pytle 23 kg.



Ultrabond Eco V4 SP Fiber

Univerzální lepidlo ve vodní disperzi, s obsahem vláken, prodlouženou otevřenou dobou a velmi nízkými emisemi organických těkavých látek, určené k lepení podlahových krytin z vinylu, pryže nebo linolea.

Lepení všech druhů vinylových, polopružných vinylových, pryžových, polyolefinových podlahových krytin, netkaných a tkaných koberců v interiéru.

- Konzistence: krémovitá pasta.
- Barva: světle béžová.
- Čekací doba: cca 10–20 minut (30–40 minut na nesavých podkladech).
- Otevřená doba: 30–40 minut.
- Pochůznost: po 24 hodinách.
- Uvedení do provozu: po 72 hodinách.
- EMICODE: EC1 Plus – velmi nízké emise.
- Nanášení: zubovou stěrkou A1, A2, B1.
- Skladovatelnost: 12 měsíců. Chraňte před mrazem.
- Spotřeba: 0,25–0,4 kg/m².
 - Balení: nádoby 16 kg.



Mapecontact

Oboustranný vyztužený lepicí pás pro pokládku profilů, soklových a krycích lišt a pružných nebo textilních podlahových krytin na schody

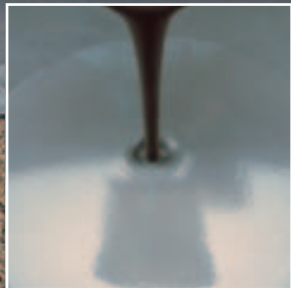
- Barva:
 - lepidlo: transparentní;
 - výztuž: černá.
- Hmotnost na m²: 0,38 kg/m².
- Přípustná pracovní teplota: od +15 °C do +35 °C.
- Technologická přestávka: žádná, lepi okamžitě.
- Pochůznost: ihned.
- Uvedení do provozu: ihned.
- Skladovatelnost: 12 měsíců.
- Výška role: 35, 65, 85 a 240 mm.
- Délka role: 50 m.
- Balení:
 - 35 mm: krabice 8 x 50 m;
 - 65 mm: krabice 4 x 50 m;
 - 85 mm: krabice 3 x 50 m;
 - 240 mm: krabice 1 x 50 m.



Planolit 315

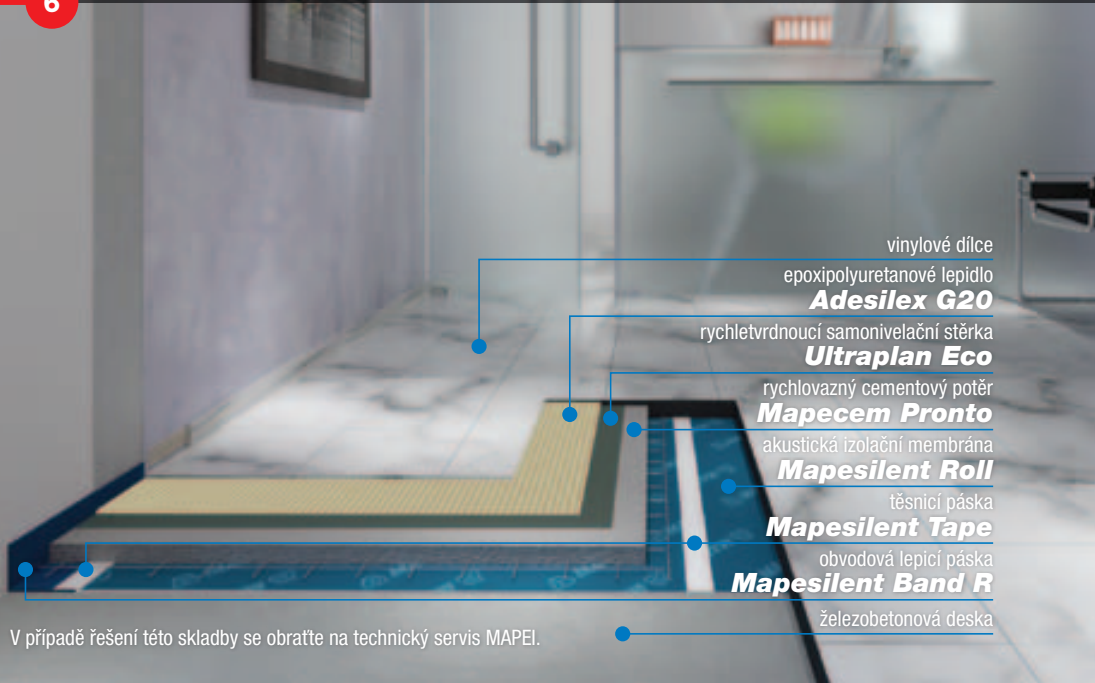
Samonivelační rychleztvrdnoucí cementová stěrka pro použití v interiéru

- použití od 3 mm do 15 mm
- pochůznost po 3 hodinách
- následná aplikace po 24–48 hodinách
- zpracovatelnost 20–30 minut
- odolný proti vzniku trhlin
- pojezd kolečkových židlí
- podlahové vytápění



Lepení vinylových dílců v koupelně s akustickou izolací

6



V případě řešení této skladby se obraťte na technický servis MAPEI.

Mapesilent Band R

Lepicí páska v rolích z polyetylenové pěny s uzavřenými buňkami, která je určena k aplikaci na obvodové zdi a na obvod prvků prostupujících potěrem; používá se k zabránění tvorby akustických mostů.

- Tloušťka: 5 mm.
- Šířka základu: 50 mm.
- Výška: 100 mm / 160 mm.
- Délka: 50 m.
- Balení: 4 role po 50 m.

Mapesilent Tape

Lepicí těsnicí páska z polyetylenové pěny s uzavřenými buňkami.

- Tloušťka: 3 mm.
- Šířka: 100 mm.
- Délka: 25 m.
- Balení: 12 rolí po 25 m.

Mapesilent Roll

Systém akustické izolace pro plovoucí potěry v rolích, z elastoplastometrické bitumenové polymerové membrány s vrstvou polyesterových vláken, na povrchu potažené netkanou polypropylenovou modrou tkaninou.

- Pevnost v tahu za ohybu: podélná: 700 N/50 mm; příčná: 500 N/50 mm.
- Odolnost proti nárazu: 900 mm.
- Odolnost proti statickému proděravění: 15 kg.
- Vodonepropustnost: > 100 KPa.
- Reakce na oheň: F.
- Poměrná dynamická tuhost (S't): 15 MN/m³.
- Dynamická tuhost užitná pro výpočet (S'): 47 MN/m³.
- Akustický kročejový útlum ($\Delta L'_{nw}$): 22,8 dB.(*)
- Teplotní odolnost (R): 0,145 m²K/W.
- Nominální tloušťka: 8 mm.
- Formát: role po 10 x 1,05 m.
- Váha: 1,8 kg/m².
- Balení: 160 m².



Mapecem Pronto

Předmíchaná malta k přímému použití pro provádění rychle tvrdnoucích potěrů s rychlým úbytkem vlhkosti (24 hodin) a kontrolovaným smrštěním.

- Poměr míchání: 1 pytel Mapecemu Pronto o obsahu 25 kg s cca 2,2 l vody.
- Doba zpracovatelnosti směsi: 20–30 minut.
- Pochůznost: po 2–3 hodinách.
- Zbytková vlhkost po 24 h: menší než 2 % cm.
- Skladovatelnost: 12 měsíců.
- Spotřeba: cca 20 kg/m² na cm tloušťky.
- Balení: pytle po 25 kg.



Ultraplan Eco

Samonivelační velmi rychle tvrdnoucí stěrka (12 hodin) pro tloušťky vrstvy od 1 do 10 mm s velmi nízkým obsahem organických těkavých látek (VOC).

- Konzistence: jemný prášek.
- Barva: šedorůžová.
- Doba zpracovatelnosti: 20–30 minut.
- Doba tuhnutí: 45–60 minut.
- Pochůznost: po 3 hodinách.
- Čekací doba před pokládkou podlahových krytin: 12 hodin.
- Přípustná teplota při zpracování: +5 °C až 30 °C.
- Mísicí poměr: 5,8 l vody na 23kg balení.
- EMICODE: EC1 – s velmi nízkým obsahem emisí.
- Skladovatelnost: 12 měsíců.
- Nanášení: ocelovým hladítkem, strojně.
- Spotřeba: 1,6 kg/m² a 1 mm tloušťky vrstvy.
- Balení: pytle 23 kg.



Adesilex G20

Dvosložkové epoxipolyuretanové nízkoviskózní lepidlo.

- Konzistence: složka A: pastovitá, složka B tekutá.
- Barva: složka A: béžová, složka B čirá.
- Hořlavost: ne.
- Mísicí poměr: Složka A : složka B = 94:6.
- Doba zpracovatelnosti: 40–50 minut.
- Přípustná teplota při zpracování: 15 °C až 30 °C.
- Otevřená doba: 1 hodina.
- Doba tuhnutí: 10 hodin.
- Pochůznost: po 12–24 hodinách.
- Provozní zatížení: po 3 dnech při teplotě 23 °C.
- Skladovatelnost: 24 měsíců.
- Nanášení: zubovou stěrkou a válečkem.
- Spotřeba: 0,35–0,50 kg/m².
- Balení: vědra 10 a 5 kg.



Ultraplan Eco

Samonivelační velmi rychle tvrdnoucí sěrka s velmi nízkým obsahem organických těkavých látek (VOC)



- možnost aplikace od 1 do 10 mm
- pochůznost po 3 hodinách
- možnost pokládky již po 12h (podle typu krytiny)
- vynikající rozliv
- velmi hladký povrch
- odolný vůči vzniku trhlin (velmi nízké smrštění)
- vhodný pod dřevěné krytiny (od tl. 3 mm)
- vysoká mechanická pevnost
- vhodný pro pojezd kolečkových židlí
- vhodný pro vytápěné podlahy
- možnost ruční i strojní aplikace



Lepení antistatického PVC na dřevěný podklad a lepení obkladového PVC na stěnu

7

obkladové PVC

univerzální disperzní lepidlo

Rollcoll

penetrace na savé podklady

Primer G

stávající soudržná omítka

vodivé PVC

vysoce jakostní vodivé disperzní lepidlo

Ultrabond Eco V4 vodivý

samonivelační stěrka s vláknem

Fiberplan

univerzální penetrace s křemičitým plnivem

Eco Prim Grip

vyrovnávací elastická stěrka

Nivorapid + Latex Plus

stávající dřevěná podlaha

Nivorapid

Velmi rychle tvrdnoucí tixotropní vyrovnávací stěrka s velmi rychlým úbytkem vlhkosti, vhodná i pro vyrovnávání svislých ploch.

- Doba zpracovatelnosti: 15 minut.
- Tloušťka vrstvy při nanášení: od 1 do 20 mm.
- Pochůznost: cca po 2 hodinách.
- Barva: šedá.
- Nanášení: ocelovou stěrkou.
- EMICODE: EC1 R – velmi nízký obsah emisí.
- Skladovatelnost: 12 měsíců.
- Spotřeba: 1,6 kg/m² a 1 mm tloušťky vrstvy.
- Balení: pytle po 25 kg a balení po 4 x 5 kg.



Latex Plus

Syntetický latex pro smíchání se stěrkou Nivorapid a Planipatch pro zlepšení vlastností a přídržnosti uvedených cementových směsí k podkladu.

- Konzistence: tekutina.
- Obsah sušiny: 40 %.
- Skladovatelnost: 24 měsíců.
- Spotřeba: podle způsobu použití
- Balení: kanystr 10 kg



Eco Prim Grip

Univerzální primer na bázi akrylových pryskyřic ve vodní disperzi a křemičitých plniv s velmi nízkým obsahem organických těkavých látek (VOC) pro zvýšení přídržnosti k podkladu, připravený k okamžitému použití, před nanášením omítek a stěrek.

- Konzistence: krémově tekutá.
- Barva: šedá.
- Čekací doba před nanášením vyrovnávací omítky: 15–20 minut.
- Čekací doba před nanášením stěrky: 30 minut.
- Přípustná teplota pro nanášení: od +5 do +35 °C.
- EMICODE: EC1 – velmi nízký obsah emisí.
- Skladovatelnost: 24 měsíců.
- Nanášení: štětcem nebo válečkem.
- Spotřeba: 0,20–0,30 kg/m².
- Balení: vědra po 10, 5 a 1 kg.



Fiberplan

Samonivelační velmi rychle tvrdnoucí vyrovnávací stěrka (12–24 hodin), vyztužená vlákny, pro tloušťky vrstvy od 3 do 10 mm.

- Konzistence: jemný prášek.
- Barva: šedá.
- Doba zpracovatelnosti: 20–30 minut.
- Doba tuhnutí: 45–60 minut.
- Pochůzlost: 3 hodiny.
- Čekací doba před pokládkou podlahových krytin: 12–24 hodin.
- Přípustná teplota při zpracování: +5 °C až 30 °C.
- Mísicí poměr: 6,3–6,8 l vody na 25 kg balení.
- Skladovatelnost: 12 měsíců.
- Nanášení: ocelovým hladítkem.
- Spotřeba: 1,6 kg/m² a 1 mm tloušťky vrstvy.
- Balení: pytle 25 kg.



Ultrabond Eco V4 Vodivý

Vodivé disperzní lepidlo s velmi nízkým obsahem organických těkavých látek (VOC) světlé barvy.

- Konzistence: krémová pasta.
- Barva: světle šedá.
- Hořlavost: ne.
- Přípustná teplota při zpracování: 15 °C až 35 °C.
- Čekací doba: 0–10 minut.
- Otevřená doba: 15 minut.
- Pochůzlost: po 2–4 hodinách.
- Provozní zatížení: po 24–48 hodinách.
- Elektrický odpor: 20 000 Ω.
- EMICODE: EC1 – s velmi nízkým obsahem emisí.
- Skladovatelnost: 24 měsíců. Chránit před mrazem.
- Nanášení: zubovou stěrkou S1.
- Spotřeba: 0,30–0,40 kg/m².
- Balení: vědra 16 kg.



Primer G

Penetrační nátěr na bázi syntetických pryskyřic ve vodní disperzi s velmi nízkým obsahem organických těkavých látek (VOC).

- Konzistence: tekutá
- Barva: modrá
- Hořlavost: ne
- Přípustná teplota při zpracování: od +5 °C do +35 °C
- Doba vysychání: min. 2 hodiny v závislosti na ředění, savosti podkladu a podmínkách prostředí
- EMICODE: EC1 – s velmi nízkým obsahem emisí.
- Skladovatelnost: 24 měsíců. Chránit před mrazem.
- Nanášení: štětcem nebo válečkem
- Spotřeba: 0,10–0,20 kg/m² podle způsobu použití.
- Balení: plastové kanystry 25, 10, 5, 1 kg, sud 200 l, na objednávku kontejner 1000 l.



Rollcoll

Univerzální akrylové lepidlo ve vodní disperzi na PVC a textilní krytiny stěn a podlah.

- Konzistence: krémová pasta.
- Barva: světle béžová.
- Hořlavost: ne.
- Přípustná teplota při zpracování: +15 °C až 35 °C.
- Čekací doba:
 - při aplikaci stěrkou: 0–30 minut,
 - při aplikaci válečkem nebo stříkacím zařízením: 0–10 minut.
- Otevřená doba:
 - při aplikaci stěrkou: max. 60 minut,
 - při aplikaci válečkem nebo stříkacím zařízením: max. 30 minut.
- Pochůznost: po 2 hodinách.
- Provozní zatížení: po cca 24 hodinách.
- Skladovatelnost: 24 měsíců. Chránit před mrazem.
- Nanášení: zubovou stěrkou A1, A2, B1, válečkem a stříkacím zařízením.
- Spotřeba: stěrkou: 0,30–0,40 kg/m²
válečkem: 0,22–0,28 kg/m²
stříkacím zařízením: 0,25–0,30 kg/m²
- Balení: vědra 25, 12, 5 a 1 kg.



Lepení zátěžového PVC do interiéru

8

PVC

vysoce jakostní disperzní lepidlo

Ultrabond Eco V4 SP

rychle tvrdnoucí samonivelační sěrka

Ultraplan Eco

univerzální penetrace s křemičitým plnivem

Eco Prim Grip

stará dlažba

Eco Prim Grip

Univerzální primer na bázi akrylových pryskyřic ve vodní disperzi a křemičitých plniv s velmi nízkým obsahem organických těkavých látek (VOC) pro zvýšení přídržnosti k podkladu, připravený k okamžitému použití, před nanášením omítek a stěrek.

- Konzistence: krémově tekutá.
- Barva: šedá.
- Čekací doba před nanášením vyrovnávací omítky: 15–20 minut.
- Čekací doba před nanášením stěrky: 30 minut.
- Přípustná teplota pro nanášení: od +5 do +35 °C.
- EMICODE: EC1 – velmi nízký obsah emisí.
- Skladovatelnost: 24 měsíců.
- Nanášení: štětcem nebo válečkem.
- Spotřeba: 0,20–0,30 kg/m².
- Balení: vědra po 10, 5 a 1 kg.



Ultraplan Eco

Samonivelační velmi rychle tvrdnoucí stěrka (12 hodin) pro tloušťky vrstvy od 1 do 10 mm s velmi nízkým obsahem organických těkavých látek (VOC).

- Konzistence: jemný prášek.
- Barva: šedorůžová.
- Doba zpracovatelnosti: 20–30 minut.
- Doba tuhnutí: 45–60 minut.
- Pochůznost: po 3 hodinách.
- Čekací doba před pokládkou podlahových krytin: 12 hodin.
- Přípustná teplota při zpracování: +5 °C až 30 °C.
- Mísicí poměr: 5,8 l vody na 23 kg balení.
- EMICODE: EC1 – s velmi nízkým obsahem emisí.
- Skladovatelnost: 12 měsíců.
- Nanášení: ocelovým hladítkem nebo strojně.
- Spotřeba: 1,6 kg/m² a 1 mm tloušťky vrstvy.
- Balení: pytle 23 kg.



Ultrabond Eco V4 SP

Univerzální lepidlo ve vodní disperzi s velmi nízkým obsahem organických těkavých látek (VOC) a velmi dlouhou dobou zpracovatelnosti pro lepení povlakových krytin.

- Konzistence: krémová pasta.
- Barva: světle béžová.
- Hořlavost: ne.
- Přípustná teplota při zpracování: +15 °C až 35 °C.
- Čekací doba: 10–20 minut (30–40 minut na nesavých podkladech).
- Otevřená doba: 40–45 minut.
- Pochůznost: po 3–5 hodinách.
- Provozní zatížení: po 48–72 hodinách.
- EMICODE: EC1 – s velmi nízkým obsahem emisí
- Skladovatelnost: 24 měsíců. Chránit před mrazem.
- Nanášení: zubovou stěrkou A1, A2, B1.
- Spotřeba: 0,25–0,4 kg/m².
- Balení: vědra 16 a 8 kg.



Lepení vysoce zátěžového PVC ve vlhkém provozu

9

trvale pružný těsnicí tmel
Mapeflex PU45

průmyslové PVC
epoxipolyuretanové lepidlo
Adesilex G19/G20

rychletrdnoucí samonivelační stěrka pro vysoké zatížení
Ultraplan

penetrace na savé podklady
Primer G

beton

Primer G

Penetrační nátěr na bázi syntetických pryskyřic ve vodní disperzi s velmi nízkým obsahem organických těkavých látek (VOC).

- Konzistence: tekutá
- Barva: modrá
- Hořlavost: ne
- Přípustná teplota při zpracování: od +5 °C do +35 °C
- Doba vysychání: min. 2 hodiny v závislosti na ředění, savosti podkladu a podmínkách prostředí
- EMICODE: EC1 – s velmi nízkým obsahem emisí.
- Skladovatelnost: 24 měsíců. Chránit před mrazem.
- Nanášení: štětcem nebo válečkem
- Spotřeba: 0,10–0,20 kg/m² podle způsobu použití.
- Balení: plastové kanystry 25, 10, 5, 1 kg, sud 200 l, na objednávku kontejner 1000 l.



Ultraplan

Samonivelační velmi rychle tvrdnoucí vyrovnávací stěrka (12 hodin) pro tloušťky vrstvy od 1 do 10 mm.

- Konzistence: jemný prášek.
- Barva: šedorůžová.
- Doba zpracovatelnosti: 20–30 minut.
- Doba tuhnutí: 45–60 minut.
- Pochůznost: po 3 hodinách.
- Čekací doba před pokládkou podlahových krytin: 12 hodin.
- Přípustná teplota při zpracování: +5 °C až 35 °C.
- Mísicí poměr: 5,75–6 l vody na 23 kg balení.
- Skladovatelnost: 12 měsíců.
- Nanášení: ocelovým hladítkem nebo strojně.
- Spotřeba: 1,6 kg/m² a 1 mm tloušťky vrstvy.
- Balení: pytle 23 kg.



Adesilex G19

Dvosložkové epoxipolyuretanové lepidlo na podlahové krytiny z pryže a PVC.

- Konzistence: složka A: tuhá pasta, složka B: tekutý roztok;
- Barva: složka A: béžová, červená, zelená, černá; složka B: světležlutá.
- Hořlavost: složka A: ne, složka B: ne.
- Mísicí poměr: složka A : složka B = 94:6.
- Doba zpracovatelnosti: 50–60 minut.
- Přípustná teplota při zpracování: +10 °C až 30 °C.
- Otevřená doba: 1 hodina.
- Doba tuhnutí: 8–9 hodin.
- Pochůznost: po 12–24 hodinách.
- Provozní zatížení: po 3 dnech při teplotě 23 °C.
- Skladovatelnost: 24 měsíců.
- Nanášení: zubovou stěrkou A2, B1, B2, B3, C1.
- Spotřeba: 0,40–1,00 kg/m².
- Balení: vědra 10, 5 a 2 kg.



Adesilex G20

Dvosložkové epoxipolyuretanové
nizkoviskózní lepidlo.

- Konzistence: složka A: pastovitá, složka B tekutá.
- Barva: složka A: béžová, složka B čirá.
- Hořlavost: ne.
- Mísicí poměr: Složka A : složka B = 94:6.
- Doba zpracovatelnosti: 40–50 minut.
- Přípustná teplota při zpracování: 15 °C až 30 °C.
- Otevřená doba: 1 hodina.
- Doba tuhnutí: 10 hodin.
- Pochůznost: po 12–24 hodinách.
- Provozní zatížení: po 3 dnech při teplotě 23 °C.
- Skladovatelnost: 24 měsíců.
- Nanášení: zubovou stěrkou a válečkem.
- Spotřeba: 0,35–0,50 kg/m².
- Balení: vědra 10 a 5 kg.



Mapeflex PU45

Jednosložkový těsnící tmel a lepidlo
a na bázi polyuretanu s vysokým
modulem pružnosti a rychlým
průběhem vytvrzení, pro spáry
vystavené provoznímu prodloužení
až do 20 %.

- Prodloužení do okamžiku přetržení: > 500 %.
- Provozní pohyb: ± 20 %.
- Pochůznost: dle hloubky spáry.
- Tvrdost podle Shore A: 40.
- Barva: šedá, černá, bílá (300 ml); šedá černá (600 ml).
- Nanášení: vytlačovací pistolí.
- EMICODE: EC1 R – velmi nízký obsah emisí.
- Skladovatelnost: 12 měsíců.
- Spotřeba: jako těsnící hmota: v závislosti na profilu spáry; jako lepidlo: v závislosti na zvolené metodě lepení (plošně nebo bodově).
- Balení: krabice po 20 ks (salámového balení po 600 ml); krabice po 12 ks (kartuše po 310 ml).
- ISO 11600 F 20 HM



3 body



Mapecem Pronto

Topcem Pronto



- předemíchaný rychletvrdnoucí potěr s velmi rychlým úbytkem vlhkosti (< 2 % po 24 hodinách) a kontrolovaným smrštěním.
- pevnost v tlaku po 28 dnech 60 N/mm².



- předemíchaný rychletvrdnoucí potěr s rychlým úbytkem vlhkosti (< 2 % po 4 dnech), normální dobou zpracovatelnosti a kontrolovaným smrštěním.
- pevnost v tlaku po 28 dnech 30 N/mm².

Lepení kaučkových čtverců na anhydrid

10

lišta

vyztužená oboustranná lepicí páska

Mapecontact

kaučkové čtverce

vysoce jakostní disperzní lepidlo

Ultrabond Eco V4 SP

samonivelační stěrka na bázi síranu vápenatého

Planitex D10

penetrace na savé podklady

Primer G

anhydridový potěr

Primer G

Penetrační nátěr na bázi syntetických pryskyřic ve vodní disperzi s velmi nízkým obsahem organických těkavých látek (VOC).

- Konzistence: tekutá
- Barva: modrá
- Hořlavost: ne
- Přípustná teplota při zpracování: od +5 °C do +35 °C
- Doba vysychání: min. 2 hodiny v závislosti na ředění, savosti podkladu a podmínkách prostředí
- EMICODE: EC1 – s velmi nízkým obsahem emisí.
- Skladovatelnost: 24 měsíců. Chránit před mrazem.
- Nanášení: štětcem nebo válečkem
- Spotřeba: 0,10–0,20 kg/m² podle způsobu použití.
- Balení: plastové kanystry 25, 10, 5, 1 kg, sud 200 l, na objednávku kontejner 1000 l.



Planitex D10

Samonivelační čerpatelná stěrka na bázi alfasemihydrátu síranu vápenatého bez obsahu chromanů a s nízkým obsahem emisí pro tloušťky vrstev 1–15 mm.

- Pevnost v tlaku po 28 dnech: 25 N/mm².
- Pevnost v tahu po 28 dnech: 8 N/mm².
- Pochůznost: po cca 3 hodinách.
- Uvedení do provozu: po cca 24 hodinách (max. tloušťka 3 mm. Je nezbytné provést měření vlhkosti).
- Mísící poměr: 6–6,5 l vody na 25 kg balení.
- Spotřeba: 1,1 kg/m² a mm tloušťky vrstvy.
- Balení: pytle 25 kg.



Ultrabond Eco V4 SP

Univerzální lepidlo ve vodní disperzi s velmi nízkým obsahem organických těkavých látek (VOC) a velmi dlouhou dobou zpracovatelnosti pro lepení povlakových krytin.

- Konzistence: krémová pasta.
- Barva: světle béžová.
- Hořlavost: ne.
- Přípustná teplota při zpracování: +15 °C až 35 °C.
- Čekací doba: 10–20 minut (30–40 minut na nesavých podkladech).
- Otevřená doba: 40–45 minut.
- Pochůznost: po 3–5 hodinách.
- Provozní zatížení: po 48–72 hodinách.
- EMICODE: EC1 – s velmi nízkým obsahem emisí
- Skladovatelnost: 24 měsíců. Chránit před mrazem.
- Nanášení: zubovou stěrkou A1, A2, B1.
- Spotřeba: 0,25–0,4 kg/m².
- Balení: vědra 16 a 8 kg.



Mapecontact

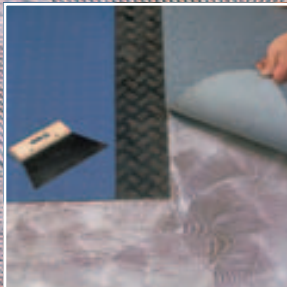
Oboustranný vyztužený lepicí pás pro pokládku profilů, soklových a krycích lišt a pružných nebo textilních podlahových krytin na schody

- Barva:
 - lepidlo: transparentní;
 - výztuž: černá.
- Hmotnost na m²: 0,38 kg/m².
- Přípustná pracovní teplota: od +15 °C do +35 °C.
- Technologická přestávka: žádná, lepí okamžitě.
- Pochůznost: ihned.
- Uvedení do provozu: ihned.
- Skladovatelnost: 12 měsíců.
- Výška role: 35, 65, 85 a 240 mm.
- Délka role: 50 m.
- Balení:
 - 35 mm: krabice 8 x 50 m;
 - 65 mm: krabice 4 x 50 m;
 - 85 mm: krabice 3 x 50 m;
 - 240 mm: krabice 1 x 50 m.



Ultrabond Eco V4 SP Fiber

Inovativní lepidlo s mikrovláknem



Univerzální lepidlo ve vodní disperzi s vlákny pro designové a ostatní povlakové krytiny s velmi nízkým obsahem organických těkavých látek (VOC).

PRO VINYLOVÉ PODLAHY

- vynikající rozměrová stálost podlahy
- bez viditelných stop po těžkých předmětech
- lehká krémová konzistence
- neucpává aplikační stěrku
- velmi stabilní
- až o 50 % vyšší pevnost spoje
- spotřeba od 250 g/m²



Lepení linolea s vyrovnáním do 3 cm

11

linoleum

vysoce jakostní disperzní lepidlo

Ultrabond Eco 540/520

rychleztvrdnoucí samonivelační stěrka do 30 mm

Ultraplan Maxi

penetrace na savé podklady

Primer G

beton

Primer G

Penetrační nátěr na bázi syntetických pryskyřic ve vodní disperzi s velmi nízkým obsahem organických těkavých látek (VOC).

- Konzistence: tekutá
- Barva: modrá
- Hořlavost: ne
- Přípustná teplota při zpracování: od +5 °C do +35 °C
- Doba vysychání: min. 2 hodiny v závislosti na ředění, savosti podkladu a podmínkách prostředí
- EMICODE: EC1 – s velmi nízkým obsahem emisí.
- Skladovatelnost: 24 měsíců. Chránit před mrazem.
- Nanášení: štětcem nebo válečkem
- Spotřeba: 0,10–0,20 kg/m² podle způsobu použití.
- Balení: plastové kanystry 25, 10, 5, 1 kg, sud 200 l, na objednávku kontejner 1000 l.



Ultraplan Maxi

Samonivelační velmi rychle tvrdnoucí vyrovnávací stěrka pro tloušťky vrstev od 3 do 30 mm.

- Konzistence: jemný prášek.
- Barva: šedá.
- Doba zpracovatelnosti: 30–40 minut.
- Doba tuhnutí: 50–70 minut.
- Pochůznost: cca 3 hodiny.
- Čekací doba před pokládkou podlahových krytin: 24–72 hodin, podle tloušťky vrstvy a teploty prostředí (změřit karbidovým vlhkoměrem).
- Přípustná teplota při zpracování: +5 °C až 30 °C.
- Mísicí poměr: 5,8 l vody na 25 kg balení.
- Skladovatelnost: 12 měsíců.
- Nanášení: ocelovým hladítkem nebo strojně.
- Spotřeba: 1,7 kg/m² na 1 mm tloušťky vrstvy.
- Balení: pytle 25 kg.



Ultrabond Eco 520

Lepidlo ve vodní disperzi s rychlou a vysokou počáteční přídržností a nízkým obsahem organických těkavých látek (VOC), speciálně určené k lepení linolea.

- Konzistence: krémovitá pasta.
- Barva: světle béžová.
- Hořlavost: ne.
- Doporučená pracovní teplota: od +15 °C do +35 °C.
- Technologická přestávka: 0–20 minut.
- Otevřená doba: 30–40 minut.
- Pochůznost: po cca 3 hodinách
- Plná zatížitelnost: po 24 hodinách.
- EMICODE: EC1 Plus – velmi nízké emise
- Skladovatelnost: 24 měsíců. Chránit před mrazem.
- Nanášení: zubovou stěrkou A2, B1, B2.
- Spotřeba: 0,25–0,40 kg/m².
- Balení: nádoby 16 kg.



Ultrabond Eco 540

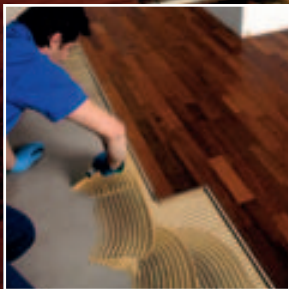
Lepidlo ve vodní disperzi s velmi nízkým obsahem organických těkavých látek (VOC) určené k lepení linolea.

- Konzistence: krémová pasta.
- Barva: světle béžová.
- Hořlavost: ne.
- Přípustná teplota při zpracování: +15 °C až 35 °C.
- Čekací doba: 0–10 minut.
- Otevřená doba: 20–30 minut.
- Pochůznost: po 3 hodinách.
- Provozní zatížení: po cca 24 hodinách.
- EMICODE: EC1 – s velmi nízkým obsahem emisí.
- Skladovatelnost: 24 měsíců v původním uzavřeném balení. Chránit před mrazem.
- Nanášení: zubovou stěrkou A2, B1, B2.
- Spotřeba: 0,30–0,50 kg/m².
- Balení: v nádobách po 16 kg.



Ultrabond Eco S955 1K

Vysoce kvalitní lepidlo pro rychlou pokládku dřevěných a laminátových krytin



Vysoce kvalitní jednosložkové lepidlo na bázi silanových polymerů. Snadno čistitelné a šetrné k životnímu prostředí. Umožňuje rychlou pokládku všech typů dřevěných a laminátových krytin.

- praktické
- snadno aplikovatelné i za nízkých teplot
- lehce odstranitelné z povrchů i rukou
- dlouhá otevřená doba
- vhodné pro všechny typy parket a podkladů
- institutem GEV zařazeno do třídy EC1 R Plus



Lepení přírodního kaučuku na zbytky lepidel a lepení dřevěné mozaiky na stěnu

12

epoxidová spárovací hmota

Kerapoxy

dřevěná mozaika

silanové lepidlo

Ultrabond S997 1K

polyuretanová penetrace

Eco Prim PU 1K

silikonový tmel

Mapesil AC

přírodní kaučuk

vysoce jakostní disperzní lepidlo s mikrovláknem

Ultrabond Eco V4 SP Fiber

rychleztvrdnoucí samonivelační stěrka

Ultraplan Eco

univerzální penetrace

Eco Prim T

beton + zbytky lepidel

Eco Prim T

Akrylový penetrační nátěr bez obsahu rozpouštědel a velmi nízkým obsahem organických těkavých látek (VOC) na savé i nesavé podklady.

- Konzistence: tekutá.
- Barva: bílá.
- Hořlavost: ne.
- Přípustná teplota při zpracování: +5 °C až 35 °C.
- EMICODE: EC1 – velmi nízký obsah emisí.
- Skladovatelnost: 24 měsíců.
- Nanášení: válečkem nebo štětcem.
- Spotřeba: 0,10–0,20 kg/m².
- Balení: plastové kanystry 20 a 5 kg.



Ultraplan Eco

Samonivelační velmi rychle tvrdnoucí stěrka (12 hodin) pro tloušťky vrstvy od 1 do 10 mm s velmi nízkým obsahem organických těkavých látek (VOC).

- Konzistence: jemný prášek.
- Barva: šedorůžová.
- Doba zpracovatelnosti: 20–30 minut.
- Doba tuhnutí: 45–60 minut.
- Pochůznost: po 3 hodinách.
- Čekací doba před pokládkou podlahových krytin: 12 hodin.
- Přípustná teplota při zpracování: +5 °C až 30 °C.
- Mísicí poměr: 5,8 l vody na 23 kg balení.
- EMICODE: EC1 – s velmi nízkým obsahem emisí.
- Skladovatelnost: 12 měsíců.
- Nanášení: ocelovým hladítkem, strojně.
- Spotřeba: 1,6 kg/m² a 1 mm tloušťky vrstvy.
- Balení: pytle 23 kg.



Ultrabond Eco V4 SP Fiber

Univerzální lepidlo ve vodní disperzi, s obsahem vláken, prodlouženou otevřenou dobou a velmi nízkými emisemi organických těkavých látek, určené k lepení podlahových krytin z vinylu, pryže nebo linolea.

Lepení všech druhů vinylových, polopružných vinylových, pryžových, polyolefinových podlahových krytin, netkaných a tkaných koberců v interiéru.

- Konzistence: krémovitá pasta.
- Barva: světle béžová.
- Čekací doba: cca 10–20 minut (30–40 minut na nesavých podkladech).
- Otevřená doba: 30–40 minut.
- Pochůznost: po 24 hodinách.
- Uvedení do provozu: po 72 hodinách.
- EMICODE: EC1 Plus – velmi nízké emise.
- Nanášení: zubovou stěrkou A1, A2, B1.
- Skladovatelnost: 12 měsíců. Chraňte před mrazem.
- Spotřeba: 0,25–0,4 kg/m².
- Balení: nádoby 16 kg.



Mapesil AC

Silikonová těsnicí hmota síťující v kyselině, odolná proti plísním, bez obsahu rozpouštědel, dodávaná ve 26 barvách a jako transparentní.

- Povrchové zaschnutí: po 10 minutách.
- Smrštění v průběhu zesíťování: 3,5 %.
- Rychlost síťování: 4 mm za den; 10 mm za 7 dní.
- Prodloužení do okamžiku přetržení: 800 %.
- Provozní pohyb: ± 25 %.
- Tvrdost podle Shore A: 20.
- Barvy: 26 barev a transparentní.
- Nanášení: vytlačovací pistolí.
- Skladovatelnost: 24 měsíců.
- Spotřeba: podle profilu spáry.
- Balení: kartuše po 310 ml.
- ISO 11600 F 25 LM



Eco Prim PU 1K

Jednosložkový polyuretanový primer bez obsahu rozpouštědel s velmi nízkým obsahem organických těkavých látek (VOC), vytvrzující vlivem vzdušné vlhkosti. Používá se ke zpevnění a vodonepropustné úpravě betonových potěrů.

- Konzistence: tekutá.
- Barva: hnědá.
- Hořlavost: ne.
- Přípustná teplota při zpracování: $+5$ °C až 35 °C.
- Pochůznost: po cca 9–10 hodinách.
- Čekací doba před pokládkou podlahových krytin nebo nanášením vyrovnávací stěrky: 24–72 hodin.
- EMICODE: EC1 R – velmi nízký obsah emisí.
- Skladovatelnost: 12 měsíců.
- Nanášení: válečkem nebo štětkem.
- Spotřeba: 0,20–0,40 kg/m² a 1 vrstvu.
- Balení: nádoby 10 kg.



Ultrabond S997 1K

Jednosložkové pružné tixotropní silanové lepidlo bez obsahu rozpouštědel k lepení dřevěných obkladů schodišťových stupňů.

- Konzistence: tixotropní pasta.
- Barva: okrová.
- Hořlavost: ne.
- Přípustná teplota při zpracování: 10 °C až 35 °C.
- Otevřená doba: cca 100 minut.
- Pochůznost: po 12 hodinách.
- Broušení: po 3 dnech.
- Skladovatelnost: 12 měsíců.
- Nanášení: vytlačováním z obalu.
- Spotřeba:
 - obklad schodišťových stupňů: výtěžnost cca 2 m²/600 ml (diagonální pásy po cca 5–10 cm).
 - pokládka třívrstevých parket, výtěžnost asi 4/6 m²/600 ml (diagonální pásy po cca 10–15 cm).
 - lepení dřevěných soklů, výtěžnost asi 15 m pásu/bal. 600 ml.
- Balení: kartony 20 salámových balení v hliníkové fólii/600 ml.



Kerapoxy

Dvousložková kyselinovzdorná epoxidová spárovací hmota použitelná i jako lepidlo.

- Doba zpracovatelnosti směsi: 45 minut.
- Doba zavadnutí: 30 minut.
- Pochůznost: cca po 24 hodinách.
- Provozní zatížení: po 4 dnech.
- Barvy: 26 barev.
- Nanášení: gumovou stěrkou Mapei nebo ocelovým hladítkem.
- Konečná úprava: houbou Mapei nebo Scotch-Brite®.
- Skladovatelnost: 24 měsíců.
- Spotřeba: jako lepidlo: 2–4 kg/m²
- Balení: vědra 5 – 10 kg a kartony po 12 x 2 kg.



Pokládka na podložku Mapelay

13

lišta

vyztužená oboustranná lepicí páska

Mapecontact

koberec

vysoce jakostní disperzní lepidlo

Ultrabond Eco V4 SP

PVC podložka vyztužená
skelným vláknem

Mapelay

lepicí páska na spoje
podložky Mapelay

kovový podklad

V případě řešení této skladby se obraťte na technický servis MAPEI.

Mapelay

Oddělující a vodonepropustná PVC podložka, zesílená skelnými vlákny, určená k pokládce povlakových pružných a textilních podlahových krytin v interiéru na podklady s přítomností trhlin, silně znečištěné a vlhké podklady a podklady vystavené vztlínající kapilární vlhkosti.

Délka: 25 m.

Šířka: 2 m.

Tloušťka: 1,2 mm.

Hmotnost: 1,1 kg/m².

Balení: role 25 m.

Hmotnost role: cca 57 kg.



Ultrabond Eco V4 SP

Univerzální lepidlo ve vodní disperzi s velmi nízkým obsahem organických těkavých látek (VOC) a velmi dlouhou dobou zpracovatelnosti pro lepení povlakových krytin.

- Konzistence: krémová pasta.
- Barva: světle béžová.
- Hořlavost: ne.
- Přípustná teplota při zpracování: +15 °C až 35 °C.
- Čekací doba: 10–20 minut (30–40 minut na nesavých podkladech).
- Otevřená doba: 40–45 minut.
- Pochůznost: po 3–5 hodinách.
- Provozní zatížení: po 48–72 hodinách.
- EMICODE: EC1 – s velmi nízkým obsahem emisí
- Skladovatelnost: 24 měsíců. Chránit před mrazem.
- Nanášení: zubovou stěrkou A1, A2, B1.
- Spotřeba: 0,25–0,4 kg/m².
- Balení: vědra 16 a 8 kg.



Mapecontact

Oboustranný vyztužený lepicí pás pro pokládku profilů, soklových a krycích lišt a pružných nebo textilních podlahových krytin na schody

- Barva:
 - lepidlo: transparentní;
 - výztuž: černá.
- Hmotnost na m²: 0,38 kg/m².
- Přípustná pracovní teplota: od +15 °C do +35 °C.
- Technologická přestávka: žádná, lepi okamžitě.
- Pochůznost: ihned.
- Uvedení do provozu: ihned.
- Skladovatelnost: 12 měsíců.
- Výška role: 35, 65, 85 a 240 mm.
- Délka role: 50 m.
- Balení:
 - 35 mm: krabice 8 x 50 m;
 - 65 mm: krabice 4 x 50 m;
 - 85 mm: krabice 3 x 50 m;
 - 240 mm: krabice 1 x 50 m.



Lepení Mapecontact

14

schodišťové stupně s krytinou z PVC
vyztužená oboustranná lepicí páska
**Mapecontact
200 mm**

lišta
vyztužená oboustranná lepicí páska
Mapecontact 35, 65, 85 mm

Mapecontact

Oboustranný vyztužený lepicí pás pro pokládku profilů, soklových a krycích lišt a pružných nebo textilních podlahových krytin na schody

- Barva:
 - lepidlo: transparentní;
 - výztuž: černá.
- Hmotnost na m²: 0,38 kg/m².
- Přípustná pracovní teplota: od +15 °C do +35 °C.
- Technologická přestávka: žádná, lepi okamžitě.
- Pochůznost: ihned.
- Uvedení do provozu: ihned.
- Skladovatelnost: 12 měsíců.
- Výška role: 35, 65, 85 a 240 mm.
- Délka role: 50 m.
- Balení:
 - 35 mm: krabice 8 x 50 m;
 - 65 mm: krabice 4 x 50 m;
 - 85 mm: krabice 3 x 50 m;
 - 240 mm: krabice 1 x 50 m.



Lepení vícevrstvých parket s kročejovým útlumem

15

těsnící tmel
Silwood

vícevrstvé parkety

silanové lepidlo

Ultrabond Eco S945 1K

akustická izolační membrána

Mapasonic CR (2 mm)

silanové lepidlo

Ultrabond Eco S945 1K

rychle tvrdnoucí samonivelační sěrka

Ultraplan Eco

univerzální penetrace

Eco Prim T

stará nerovná keramická dlažba

Eco Prim T

Akrylový penetrační nátěr bez obsahu rozpouštědel a velmi nízkým obsahem organických těkavých látek (VOC) na savé i nesavé podklady.

- Konzistence: tekutá.
- Barva: bílá.
- Hořlavost: ne.
- Přípustná teplota při zpracování: +5 °C až 35 °C.
- EMICODE: EC1 – velmi nízký obsah emisí.
- Skladovatelnost: 24 měsíců.
- Nanášení: válečkem nebo štětcem.
- Spotřeba: 0,10–0,20 kg/m².
- Balení: plastové kanystry 20 a 5 kg.



Ultraplan Eco

Samonivelační velmi rychle tvrdnoucí stěrka (12 hodin) pro tloušťky vrstvy od 1 do 10 mm s velmi nízkým obsahem organických těkavých látek (VOC).

- Konzistence: jemný prášek.
- Barva: šedorůžová.
- Doba zpracovatelnosti: 20–30 minut.
- Doba tuhnutí: 45–60 minut.
- Pochůznost: po 3 hodinách.
- Čekací doba před pokládkou podlahových krytin: 12 hodin.
- Přípustná teplota při zpracování: +5 °C až 30 °C.
- Mísicí poměr: 5,8 l vody na 23 kg balení.
- EMICODE: EC1 – s velmi nízkým obsahem emisí.
- Skladovatelnost: 12 měsíců.
- Nanášení: ocelovým hladítkem, strojně.
- Spotřeba: 1,6 kg/m² a 1 mm tloušťky vrstvy.
- Balení: pytle 23 kg.



Ultrabond Eco S945 1K

Jednosložkové lepidlo na bázi silanových polymerů bez obsahu izokyanátů a rozpouštědel s velmi nízkým obsahem organických těkavých látek (EMICODE EC1 R) na vícevrstvé parketové lamely.

- Konzistence: krémovitá pasta
- Barva: béžová nebo hnědá
- Hořlavost: ano
- Přípustná teplota pro zpracování: od +5 do +35 °C.
- Otevřená doba: 45–60 minut.
- Pochůznost: po cca 12 hodinách.
- Broušení: po 3 dnech.
- EMICODE: EC1 R – velmi nízké emise.
- Skladovatelnost: 12 měsíců.
- Nanášení: zubovou stěrkou B3, B11, B15.
- Spotřeba: 800–1200 g/m².
- Balení: nádoba 15 kg.



Mapesonic CR

Systém akustické izolace v rolicích pod nášlapné vrstvy podlah na bázi korku, gumy a vysoce kvalitního polyuretanu.

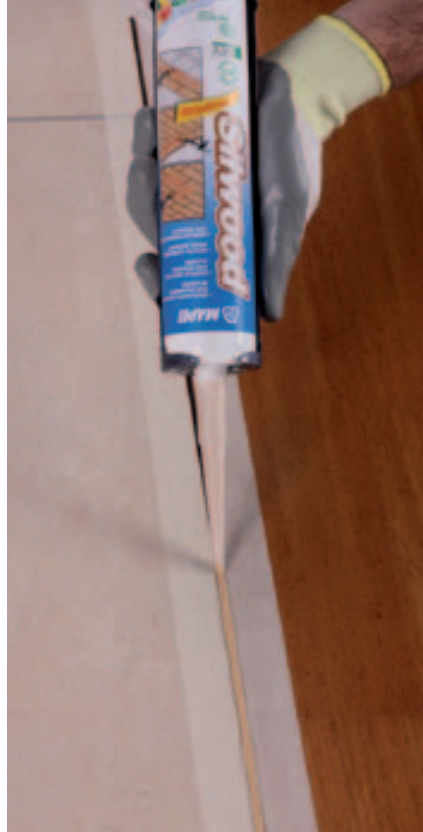
- Tloušťka: 2 mm, 4 mm.
- Formát: pásy 30 x 1 m (2 mm); pásy 20 x 1 m (4 mm).
- Objemová hmotnost (kg/m³): 700.
- Barva: hnědočerná.
- Pevnost v tahu za ohybu dle EN ISO 1798 (N/mm²): 0,6.
- Prodloužení do okamžiku roztržení dle EN ISO 1798 (%): 20.
- Přípustná teplota pro zpracování: od +5 °C do +35 °C.
- Třída reakce na oheň dle EN 13501: C_n-s1.
- Snížení kročejového hluku dle EN ISO 140-8: 17 dB.
- Certifikát: N° KB-050107K TS – Mapesonic CR 2 mm + parkety;
N° KB-050107I TS – Mapesonic CR 2 mm + keramika



Silwood

Akrylový těsnící tmel ve vodní disperzi na dřevěné podlahy.

- Konzistence: pastovitá
- Barva: bílá, dub, teak, doussié, wenge, ořech, buk, bříza-javor, třešeň, iroko.
- Přípustná pracovní teplota: +5 °C až +35 °C.
- Otevřená doba: 10–20 minut.
- Broušení: po 18–24 hodinách, po přebroušení je výrobek přetíratelný.
- Skladovatelnost: 24 měsíců v původním uzavřeném obalu.
- Nanášení: vytlačováním z kartuše.
- Spotřeba: V závislosti na profilu spáry, je třeba brát v úvahu objemovou hmotnost 1,75 g/cm³.
- Balení: kartuše 310 ml.





Systemy pro pokládku vytápěných podlah

v kombinaci s **akustickou izolací
proti kročejovému hluku**

parkety s nátěrem **Ultracoat®**

Ultrabond Eco S945 1K

Primer G - Ultraplan® Eco

Topcem Pronto®

podlahové topení

Mapesilent Roll®

podklad

Mapei nabízí průlomové technologie a inovativní systémy ke zhotovení jakéhokoli typu vytápěné a současně akusticky izolované podlahy se zárukou stability, vynikající pružnosti a dlouhodobé životnosti podlahy.

Lepení masivních parket s olejovou povrchovou úpravou

16

těsnicí tmel

Silwood

pryskyřice ze sušených přírodních olejů ve vodní disperzi

Ultracoat Oil Care

pryskyřice z přírodních olejů vysychajících na vzduchu

Ultracoat Oil

pojivo ve vodním roztoku pro výplň spár

Ultracoat Acqua Plus

parkety

silanové lepidlo

Ultrabond Eco S955 1K

rychle tvrdnoucí samonivelační stěrka

Ultraplan Eco

penetrace na savé podklady

Primer G

rychlavazný cementový potěr

Topcem Pronto

topný podlahový systém

parotěsná zábrana

železobetonová deska

Topcem Pronto

Předem namíchaná malta připravená k použití pro potěry s rychlým úbytkem vlhkosti (4 dny), normální dobou zpracovatelnosti a kontrolovaným smrštěním.

- Poměr míchání: 1 pytel Topcemu Pronto o obsahu 25 kg s cca 1,7 l vody.
- Doba zpracovatelnosti směsi: 40–60 minut.
- Pochůznost: po 12 hodinách.
- Zbytková vlhkost po 4 dnech: menší než 2 %.
- EMICODE: EC1 R – velmi nízký obsah emisí.
- Skladovatelnost: 12 měsíců.
- Spotřeba: 18–20 kg/m² a cm tloušťky vrstvy v závislosti na míře zhuštění.
- Balení: pytle po 25 kg.



Primer G

Penetrační nátěr na bázi syntetických pryskyřic ve vodní disperzi s velmi nízkým obsahem organických těkavých látek (VOC).

- Konzistence: tekutá
- Barva: modrá
- Hořlavost: ne
- Přípustná teplota při zpracování: od +5 °C do +35 °C
- Doba vysychání: min. 2 hodiny v závislosti na ředění, savosti podkladu a podmínkách prostředí
- EMICODE: EC1 – s velmi nízkým obsahem emisí.
- Skladovatelnost: 24 měsíců. Chránit před mrazem.
- Nanášení: štětcem nebo válečkem
- Spotřeba: 0,10–0,20 kg/m² podle způsobu použití
- Balení: plastové kanystry 25, 10, 5, 1 kg, sud 200 l, na objednávku kontejner 1000 l.



Ultraplan Eco

Samonivelační velmi rychle tvrdnoucí sěrka (12 hodin) pro tloušťky vrstvy od 1 do 10 mm s velmi nízkým obsahem organických těkavých látek (VOC).

- Konzistence: jemný prášek.
- Barva: šedoorůžová.
- Doba zpracovatelnosti: 20–30 minut.
- Doba tuhnutí: 45–60 minut.
- Pochůznost: po 3 hodinách.
- Čekací doba před pokládkou podlahových krytin: 12 hodin.
- Přípustná teplota při zpracování: +5 °C až 30 °C.
- Mísicí poměr: 5,8 l vody na 23 kg balení.
- EMICODE: EC1 – s velmi nízkým obsahem emisí.
- Skladovatelnost: 12 měsíců.
- Nanášení: ocelovým hladítkem, strojně.
- Spotřeba: 1,6 kg/m² a 1 mm tloušťky vrstvy.
- Balení: pytle 23 kg.



Ultrabond Eco S955 1K

Jednosložkové lepidlo na bázi silanových polymerů bez obsahu rozpouštědel a izokyanátů s velmi nízkým obsahem organických těkavých látek, určené k lepení všech typů parketových lamel.

- Konzistence: krémová pasta.
- Barva: běžová.
- Otevřená doba: 50–60 minut.
- Pochůznost: po 12 hodinách.
- Broušení: po 3 dnech.
- EMICODE: EC1 Plus – velmi nízké emise.
- Nanášení: zubovou stěrkou B3, B11, B15.
- Spotřeba: 800–1200 kg/m².
- Skladování: 12 měsíců.
- Balení: nádoba 15 kg.



Ultracoat Acqua Plus

Pojivo ve vodním roztoku bez obsahu rozpouštědel s velmi nízkým obsahem těkavých organických látek (VOC), bez obsahu NMP, ke smíchání s dřevěnými pilinami a následnému spárování dřevěných podlah. Vhodný pro nátěrové systémy ve vodním roztoku.

- Konzistence: tekutý gel.
- Barva: bělavá.
- Broušení: po cca 1 hodině.
Po přebroušení je výrobek přetíratelný.
- Spotřeba: 100–120 g/cm³ a 1 vrstvu.
- Skladování: 12 měsíců.
- Balení: kanistry 5 l.



Ultracoat Oil

Pryskyřice z přírodních olejů vysychajících na vzduchu k ošetření dřevěných podlah.

- Konzistence: tekutá.
- Technologická přestávka mezi nátěry: 20 minut.
- Doba vysychání: minimálně 16 hodin.
- Spotřeba:
 - savé podlahy: cca 150 g/m²;
 - málo savé podlahy: cca 70 g/m².
- Skladování: 24 měsíců. Po otevření se na povrchu vytvoří škrálop, který postupem času vytvrdne.
- Balení: kanistry 5 l.



Ultracoat Oil Care

Pryskyřice ze sušených přírodních olejů ve vodní disperzi sloužící jako konečná povrchová úprava dřevěných podlah.

- Konzistence: tekutá.
- Doba vysychání: 30–60 minut při +20 °C.
- Pochůznost: 1 hodina.
- Provozní zatížení: 3 dny.
- Spotřeba: cca 15 g/m².
- Skladování: 24 měsíců. Chraňte před mrazem.
- Balení: kanystry 5 l.



Silwood

Akrylový těsnicí tmel ve vodní disperzi na dřevěné podlahy.

- Konzistence: pastovitá
- Barva: bílá, dub, teak, doussié, wenge, ořech, buk, bříza-javor, třešeň, iroko.
- Přípustná pracovní teplota: +5 °C až +35 °C.
- Otevřená doba: 10–20 minut.
- Broušení: po 18–24 hodinách, po přebroušení je výrobek přetíratelný.
- Nanášení: vytlačováním z kartuše.
- Spotřeba: V závislosti na profilu spáry, je třeba brát v úvahu objemovou hmotnost 1,75 g/cm³.
- Skladovatelnost: 24 měsíců v původním uzavřeném obalu.
- Balení: kartuše 310 ml.



Lepení masivního dřeva s velmi odolnou lakovanou povrchovou ochranou

17

silanové lepidlo

Ultrabond S997 1K

těsnící tmel

Silwood

dvousložkový polyuretanový lak ve vodní disperzi

Ultracoat High Traffic

jednosložkový základní nátěr ve vodní disperzi

Ultracoat Universal Base

pojivo ve vodním roztoku pro výplň spár

Ultracoat Acqua Plus

vlysové parkety

polyuretanové lepidlo

Ultrabond P990 1K

rychlovazný cementový potěr

Mapecem Pronto

pogumovaná páska

Mapesilent Tape

akustická izolace

Mapesilent Roll

obvodová lepicí páska

Mapesilent Band R

Mapesilent Band B

Lepicí páska v rolích z polyetylenové pěny s uzavřenými buňkami, která je určena k aplikaci na obvodové potěry; používá se k zabránění tvorby akustických mostů.

- Tloušťka: 5 mm.
- Šířka základu: 50 mm.
- Výška: 100 mm / 160 mm.
- Délka: 50 m.
- Balení: 4 role po 50 m.

Mapesilent Roll

Systém akustické izolace pro plovoucí potěry v rolích, z elastoplastometrické bitumenové polymerové membrány s vrstvou polyesterových vláken, na povrchu potažené netkanou polypropylenovou modrou tkaninou.

- Pevnost v tahu za ohybu: podélná: 700 N/50 mm; příčná: 500 N/50 mm.
- Odolnost proti nárazu: 900 mm.
- Odolnost proti statickému proděravění: 15 kg.
- Vodonepropustnost: > 100 KPa.
- Reakce na oheň: F.
- Poměrná dynamická tuhost (S't): 15 MN/m³.
- Dynamická tuhost užitná pro výpočet (S''): 47 MN/m³.
- Akustický kročejový útlum ($\Delta L'_{nw}$): 22,8 dB.(*)
- Teplotní odolnost (R): 0,145 m²K/W.
- Nominální tloušťka: 8 mm.
- Formát: role po 10 x 1,05 m.
- Váha: 1,8 kg/m².
- Balení: 160 m².



Mapesilent Tape

Lepicí těsnící páska z polyetylenové pěny s uzavřenými buňkami.

- Tloušťka: 3 mm.
- Šířka: 100 mm.
- Délka: 25 m.
- Balení: 12 rolí po 25 m.

Mapecem Pronto

Předmíchaná malta k přímému použití pro provádění rychle tvrdnoucích potěrů s rychlým úbytkem vlhkosti (24 hodin) a kontrolovaným smrštěním.

- Poměr míchání: 1 pytel Mapecemu Pronto o obsahu 25 kg s cca 2,2 l vody.
- Doba zpracovatelnosti směsi: 20–30 minut.
- Pochůznost: po 2–3 hodinách.
- Zbytková vlhkost po 24 h: menší než 2 % CM.
- Skladovatelnost: 12 měsíců.
- Spotřeba: cca 20 kg/m² na cm tloušťky.
- Balení: pytle 25 kg.



Ultrabond P990 1K

Jednosložkové pružné polyuretanové lepidlo bez obsahu rozpouštědel, připravené k přímému použití k lepení všech typů parket a laminátových podlah.

- Konzistence: krémová pasta.
- Barva: béžová a hnědá.
- Hořlavost: ne.
- Přípustná teplota při zpracování: 10 °C až 35 °C.
- Otevřená doba: 110 minut.
- Skladovatelnost: 12 měsíců.
- Nanášení: zubovou stěrkou B3, B11, B15, vytlačováním z obalu.
- Spotřeba: 0,80–1,00 kg/m².
- Balení:
 - hliníkové sáčky vložené do plastových věder 15 a 7 kg .
 - karton s obsahem 20 „salámových“ balení v hliníkové fólii, každý o obsahu 600 ml.



Ultracoat Acqua Plus

Pojivo ve vodním roztoku bez obsahu rozpouštědel s velmi nízkým obsahem těkavých organických látek (VOC), bez obsahu NMP, ke smíchání s dřevěnými pilinami a následnému spárování dřevěných podlah. Vhodný pro nátěrové systémy ve vodním roztoku.

- Konzistence: tekutý gel.
- Barva: bělavá.
- Broušení: po cca 1 hodině. Po přebroušení je výrobek přetíratelný.
- Spotřeba: 100–120 g/cm³ a 1 vrstvu.
- Skladování: 12 měsíců.
- Balení: kanystry 5 l.



Ultracoat Universal Base

Jednosložkový rychlý základní nátěr ve vodní disperzi s velmi nízkým obsahem organických těkavých látek (VOC) a bez obsahu NMP, určený na dřevěné podlahy.

- Konzistence: tekutina.
- Barva: průhledná.
- Hořlavost: ne.
- Přípustná pracovní teplota: od +10 °C do +35 °C.
- Maximální povolený poměr pro ředění (Směrnice 2004/42/CEE): 10 % čisté vody nebo ULTRACOATU EL. Doporučuje se vždy při vysokých teplotách.
- Broušení: po 2 hodinách.
- Nanesení druhé vrstvy: bez broušení po 2 hodinách, v průběhu 5 hodin.
- Provozní zatížení: 3 dny.
- Skladování: 12 měsíců.
- Spotřeba: 80–100 g/m² a 1 vrstvu.
- Balení: sada 5 l (A+B).



Ultracoat High Traffic

Dvosložkový polyuretanový lak ve vodní disperzi s velmi nízkým obsahem těkavých organických látek (VOC) a bez obsahu NMP, vysoce odolný opotřebení a oděru, určený na dřevěné podlahy vystavené velmi vysokému zatížení pěším provozem.

- Konzistence: složka A tekutá; složka B tekutá.
- Barva: složka A průhledná; složka B bělavá.
- Stupeň lesku: extra mat (10 gloss), mat (30 gloss), lesk (60 gloss).
- Zpracovatelnost směsi: 2 hodiny.
- Mísicí poměr: složka A : složka B = 10:1 (objemově).
- Maximální povolený poměr pro ředění (Směrnice 2004/42/CEE): 10 % čisté vody nebo ULTRACOATU EL.
- Broušení: po 12 hodinách.
- Provozní zatížení: 36–48 hodin.
- Skladování: 12 měsíců.
- Spotřeba: 70–90 g/m² a jednu vrstvu.
- Balení: sada 2x 5,5 l (A+B).



Silwood

Akrylový těsnící tmel ve vodní disperzi na dřevěné podlahy.

- Konzistence: pastovitá
- Barva: bílá, dub, teak, doussié, wenge, ořech, buk, bříza-javor, třešeň, iroko.
- Přípustná pracovní teplota: +5 °C až +35 °C.
- Otevřená doba: 10–20 minut.
- Broušení: po 18–24 hodinách, po přebroušení je výrobek přetíratelný.
- Skladovatelnost: 24 měsíců v původním uzavřeném obalu.
- Nanášení: vytlačováním z kartuše.
- Spotřeba: V závislosti na profilu spáry, je třeba brát v úvahu objemovou hmotnost 1,75 g/cm³.
- Balení: kartuše 310 ml.




Ultrabond S997 1K

Jednosložkové pružné tixotropní silanové lepidlo bez obsahu rozpouštědel k lepení dřevěných obkladů schodišťových stupňů.

- Konzistence: tixotropní pasta.
- Barva: okrová.
- Hořlavost: ne.
- Přípustná teplota při zpracování: 10 °C až 35 °C.
- Otevřená doba: cca 100 minut.
- Pochůznost: po 12 hodinách.
- Broušení: po 3 dnech.
- Skladovatelnost: 12 měsíců.
- Nanášení: vytlačováním z obalu.
- Spotřeba:
 - obklad schodišťových stupňů: výtěžnost cca 2 m²/600 ml (diagonální pásy po cca 5–10 cm).
 - pokládka třívrstevných parket, výtěžnost asi 4/6 m²/600 ml (diagonální pásy po cca 10–15 cm).
 - lepení dřevěných soklů, výtěžnost asi 15 m pásu/bal. 600 ml.
- Balení: kartony 20 salámových balení v hliníkové fólii/600 ml.





Ultracoat System

- laky a oleje

To nejlepší pro ochranu
a ošetření dřevěné podlahy!

Lepení exotického dřeva s povrchovou úpravou

18

těsnící tmel

Silwood

jednosložkový polyuretanový lak ve vodní disperzi

Ultracoat Easy Plus

jednosložkový základní nátěr ve vodní disperzi

Ultracoat Universal Base

pojivo ve vodním roztoku pro výplň spár

Ultracoat Binder

parkety

silanové lepidlo

Ultrabond Eco S955 1K

rychletvrdnoucí samonivelační stěrka

Ultraplan Eco

univerzální penetrace s křemičitým plnivem

Eco Prim Grip

obroušená stará dlažba

stará dlažba

Eco Prim Grip

Univerzální primer na bázi akrylových pryskyřic ve vodní disperzi a křemičitých plniv s velmi nízkým obsahem organických těkavých látek (VOC) pro zvýšení přídržnosti k podkladu, připravený k okamžitému použití, před nanášením omítek a stěrek.

- Konzistence: krémově tekutá.
- Barva: šedá.
- Čekací doba před nanášením vyrovnávací omítky: 15–20 minut.
- Čekací doba před nanášením stěrky: 30 minut.
- Přípustná teplota pro nanášení: od +5 do +35 °C.
- EMICODE: EC1 – velmi nízký obsah emisí.
- Skladovatelnost: 24 měsíců.
- Nanášení: štětcem nebo válečkem.
- Spotřeba: 0,20–0,30 kg/m².
- Balení: vědra po 10, 5 a 1 kg.



Ultraplan Eco

Samonivelační velmi rychle tvrdnoucí stěrka (12 hodin) pro tloušťky vrstvy od 1 do 10 mm s velmi nízkým obsahem organických těkavých látek (VOC).

- Konzistence: jemný prášek.
- Barva: šedorůžová.
- Doba zpracovatelnosti: 20–30 minut.
- Doba tuhnutí: 45–60 minut.
- Pochůznost: po 3 hodinách.
- Čekací doba před pokládkou podlahových krytin: 12 hodin.
- Přípustná teplota při zpracování: +5 °C až 30 °C.
- Mísicí poměr: 5,8 l vody na 23 kg balení.
- EMICODE: EC1 – s velmi nízkým obsahem emisí.
- Skladovatelnost: 12 měsíců.
- Nanášení: ocelovým hladítkem, strojně.
- Spotřeba: 1,6 kg/m² a 1 mm tloušťky vrstvy.
- Balení: pytle 23 kg.



Ultrabond Eco S955 1K

Jednosložkové lepidlo na bázi silanových polymerů bez obsahu rozpouštědel a izokyanátů s velmi nízkým obsahem organických těkavých látek, určené k lepení všech typů parketových lamel.

- Konzistence: krémová pasta.
- Barva: béžová.
- Otevřená doba: 50–60 minut.
- Pochůznost: po 12 hodinách.
- Broušení: po 3 dnech.
- EMICODE: EC1 Plus – velmi nízké emise.
- Nanášení: zubovou stěrkou B3, B11, B15.
- Spotřeba: 800–1200 kg/m².
- Skladování: 12 měsíců.
- Balení: nádoba 15kg.



Ultracoat Binder

Pojivo na vodní bázi bez obsahu rozpouštěděl a NMP, ke smíchání s pilinami z jakéhokoli typu dřeva ke spárování dřevěných podlah. Vhodný pro nátěrové systémy na vodní bázi ULTRACOAT a ULTRACOAT OIL.

- Konzistence: tekutý gel.
- Barva: transparentní.
- Hustota: 1,0 g/cm³.
- Skladování: 12 měsíců.
- Pracovní teplota: +10 °C až +35 °C.
- Broušení: po cca 1 hodině.
- Lakování: po 100–120 minutách laky na vodní bázi.
- Spotřeba: 100–120 g/m² a 1 vrstvu.
- Balení: kanystry 5 l.

Ultracoat Universal Base

Jednosložkový rychlý základní nátěr ve vodní disperzi s velmi nízkým obsahem organických těkavých látek (VOC) a bez obsahu NMP, určený na dřevěné podlahy.

- Konzistence: tekutina.
- Barva: průhledná.
- Hořlavost: ne.
- Přípustná pracovní teplota: od +10 °C do +35 °C.
- Maximální povolený poměr pro ředění (Směrnice 2004/42/CEE): 10 % čisté vody nebo ULTRACOATU EL. Doporučuje se vždy při vysokých teplotách.
- Broušení: po 2 hodinách.
- Nanosení druhé vrstvy: bez broušení po 2 hodinách, v průběhu 5 hodin.
- Provozní zatížení: 3 dny.
- Skladování: 12 měsíců.
- Spotřeba: 80–100 g/m² a 1 vrstvu.
- Balení: sada 5 l (A+B).

Ultracoat Easy Plus

Jednosložkový 100% polyuretanový nátěr ve vodním roztoku bez obsahu NMP s velmi nízkým obsahem těkavých látek na dřevěné podlahy s vysokou odolností proti opotřebení. Vhodný pro podlahy vystavené středně těžkému pěšímu provozu.

- Konzistence: tekutina.
- Barva: transparentní.
- Objemová hmotnost: 1,045 g/cm³.
- Skladování: 12 měsíců.
- Povrchové oschnutí: 20 minut.
- Maximální možné ředění (směrnice 2004/42/CEE): 10% Ultracoat EL nebo čistá voda.
- Brousitelnost: po 8 hodinách.
- Přetrátnost bez přebroušení: po 2 hodinách, nejpozději v průběhu 5 hodin.
- Provozní zatížení: 36 až 48 hodin.
- Stupeň lesku: extra mat (10 gloss), mat (30 gloss), lesk (60 gloss).
- Spotřeba: 80–100 ml/m² (první vrstva), 50–70 ml/m² (další vrstvy).
- Balení: 2x 5 l.



Silwood

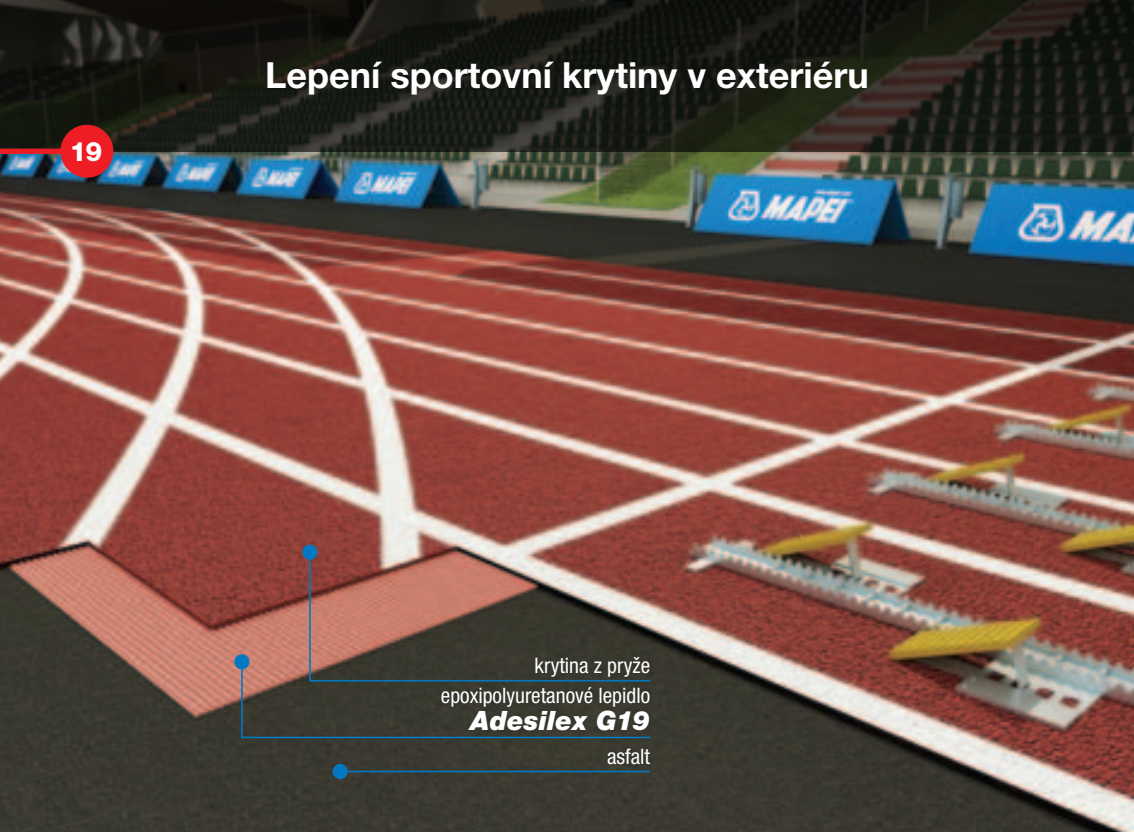
Akrylový těsnicí tmel ve vodní disperzi na dřevěné podlahy.

- Konzistence: pastovitá
- Barva: bílá, dub, teak, doussié, wenge, ořech, buk, bříza-javor, třešeň, iroko.
- Přípustná pracovní teplota: +5 °C až +35 °C.
- Otevřená doba: 10–20 minut.
- Broušení: po 18–24 hodinách, po přebroušení je výrobek přetíratelný.
- Skladovatelnost: 24 měsíců v původním uzavřeném obalu.
- Nanášení: vytlačováním z kartuše.
- Spotřeba: V závislosti na profilu spáry, je třeba brát v úvahu objemovou hmotnost 1,75 g/cm³.
- Balení: kartuše 310 ml.



Lepení sportovní krytiny v exteriéru

19



krytina z pryže
epoxipolyuretanové lepidlo
Adesilex G19

asfalt

Adesilex G19

Dvousložkové epoxipolyuretanové lepidlo na podlahové krytiny z pryže a PVC.

- Konzistence: složka A: tuhá pasta, složka B: tekutý roztok;
- Barva: složka A: béžová, červená, zelená, černá; složka B: světležlutá.
- Hořlavost: složka A: ne, složka B: ne.
- Mísicí poměr: složka A : složka B = 94:6.
- Doba zpracovatelnosti: 50–60 minut.
- Přípustná teplota při zpracování: +10 °C až 30 °C.
- Otevřená doba: 1 hodina.
- Doba tuhnutí: 8–9 hodin.
- Pochůznost: po 12–24 hodinách.
- Provozní zatížení: po 3 dnech při teplotě 23 °C.
- Skladovatelnost: 24 měsíců.
- Nanášení: zubovou stěrkou A2, B1, B2, B3, C1.
- Spotřeba: 0,40–1,00 kg/m².
- Balení: vědra 10, 5 a 2 kg.



Lepení umělého trávniku v exteriéru

20

polyuretanové lepidlo

Ultrabond Turf PU 1K

spojovací pruh

Ultrabond Turf Tape 100

Podkladní vrstvy nutno konzultovat
s technickým servisem MAPEI.

Ultrabond Turf Tape 100

Spojovací pruh pro fixaci pásů syntetických trávníků a dělicích čar pro různé sportovní využití.

- Tloušťka: 0,1 mm.
- Výška role: 400 mm.
- Délka role: 300 běžných metrů.



Ultrabond Turf PU 1K

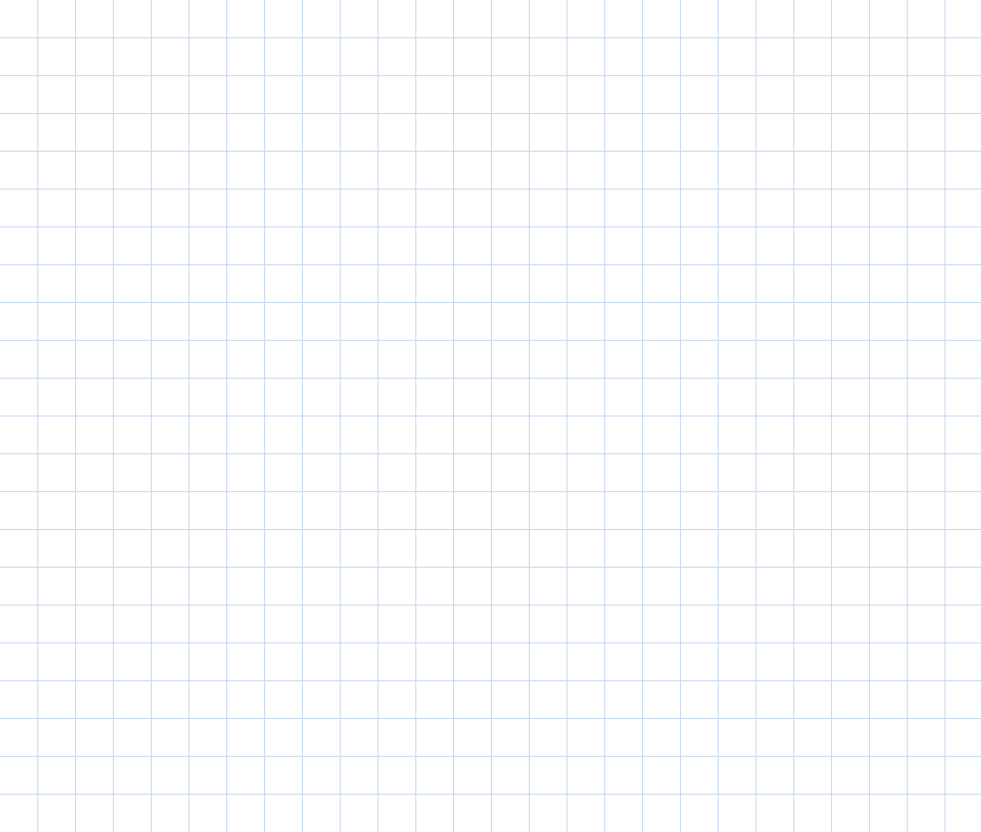
Jednosložkové polyuretanové lepidlo k lepení povrchů ze syntetických trávníků.

- Konzistence: krémová pasta.
- Barva: zelená.
- Hořlavost: ne.
- Přípustná teplota při zpracování: 0 °C až 35 °C.
- Otevřená doba: 80–100 minut.
- Pochůznost: po 12 hodinách.
- Skladovatelnost: 12 měsíců.
- Nanášení: zubovou stěrkou č. 3–4.
- Spotřeba: 0,30–0,40 kg/m² na běžný metr spojovacího pásu šířky 40 cm (15 kg výrobku na 40 běžných metrů).
- Balení: vědra 15 a 7 kg, hliníkové „salámové“ balení 600 ml.



Na to vem **Lampocem**





TECHNOLOGIE, NA KTERÉ MŮŽETE STAVĚT



TECHNOLOGIE, NA KTERÉ MŮŽETE STAVĚT

**Vaše firma s výhledem
do budoucna.**



Smluvní prodejce

Centrála a sklad

MAPEI spol. s r.o.
Smetanova 192/33
772 00 Olomouc
Česká republika
tel.: +420 585 201 151
fax: +420 585 227 209
e-mail: info@mapei.cz

Pobočka a sklad

MAPEI spol. s r.o.
Zděbradská 78
251 01 Říčany-Jažlovice
Česká republika
tel.: +420 323 619 911
fax: +420 323 619 922
e-mail: infopraha@mapei.cz

01/2013

