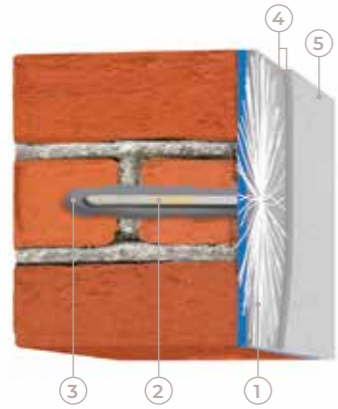


SISTEMAS COMPLEMENTARIOS

CONEXIONES TRANSVERSALES CON MAPEWRAP FIOCCO



- ←
- 1 | MAPEWRAP FIOCCO
 - 2 | MAPEWRAP 21 + QUARZO 1,2
 - 3 | MAPEFIX VE SF O EP 385/585 O EP 470 SEISMIC
 - 4 | MAPEWRAP 11 O MAPEWRAP 31
 - 5 | QUARZO 1,2

PROCEDIMIENTO TÉCNICO DE INTERVENCIÓN →

Para garantizar una mayor eficacia de los sistemas de refuerzo aplicados sobre muros de carga, se pueden realizar conexiones utilizando **MAPEWRAP FIOCCO**. Las conexiones mediante "fioccos" pueden ser pasantes o no pasantes, en función del tipo de albañilería y de las exigencias del proyecto.

Para la **realización del "fiocco" no pasante** se procederá del modo siguiente:

→ Recortar las porciones de cuerda **MAPEWRAP FIOCCO (C,G,B)** a una longitud equivalente a la profundidad de las perforaciones más el extremo externo a deshilar (foto A).

→ Impregnar un extremo (parte que se insertará) con resina epoxídica fluida **MAPEWRAP 21** (foto B).

→ Espolvorear la superficie del "fiocco" impregnada en resina con arena de **QUARZO 1,2** seca. Esperar aprox. 24 horas y, una vez endurecido el "fiocco", proceder a la puesta en obra (foto C).

Para la **realización del "fiocco" pasante** se procederá del modo siguiente:

→ Recortar las porciones de cuerda **MAPEWRAP FIOCCO (C,G,B)** a una longitud equivalente a la profundidad de las perforaciones más los dos extremos externos a deshilar (foto D).

→ Impregnar la parte central con la resina epoxídica fluida **MAPEWRAP 21** (foto E, F).

→ Espolvorear la superficie del "fiocco" impregnada en resina con arena de **QUARZO 1,2** seca (Foto G).

→ Esperar aprox. 24 horas y, una vez endurecido el "fiocco", proceder a la puesta en obra (foto H).

Puesta en obra

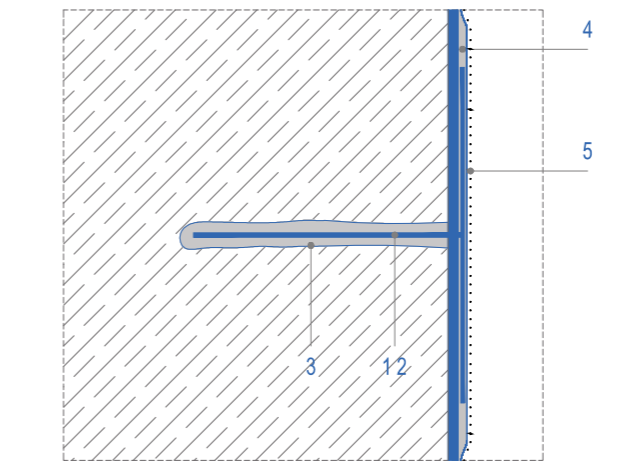
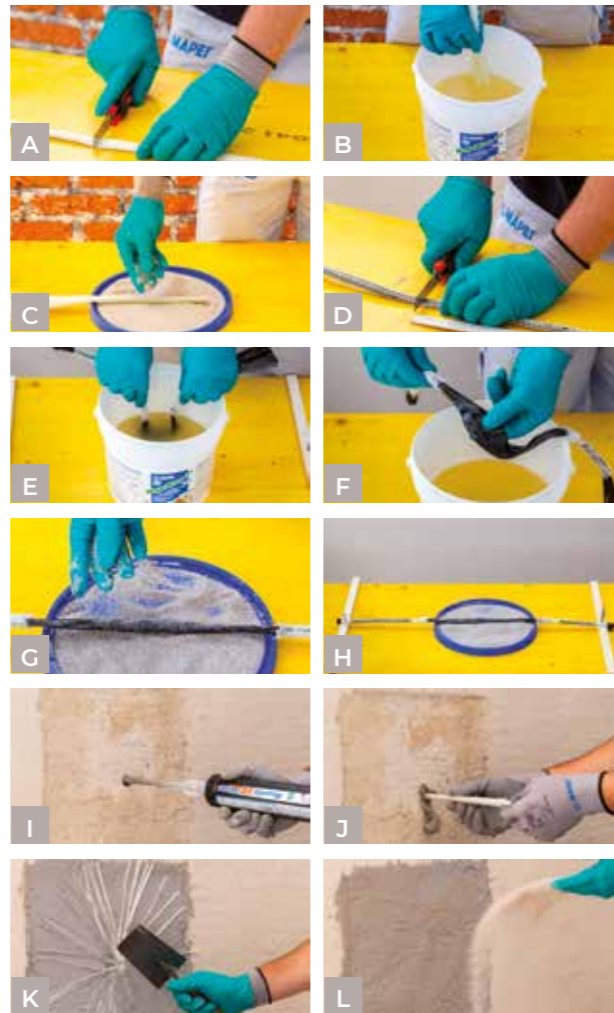
En las perforaciones previamente practicadas, una vez transcurrido el tiempo de curado del mortero del sistema a conectar, se procederá de la manera siguiente:

→ Inyectar en las perforaciones la fijación química epoxídica **MAPEFIX EP 470 SEISMIC** o **MAPEFIX EP 385-585**, o bien la fijación química a base de resina de viniléster **MAPEFIX VE SF** (foto I).

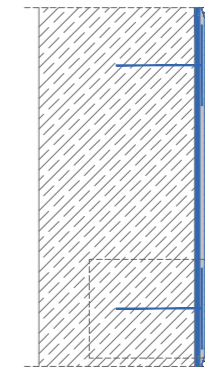
→ Insertar la parte rígida de los "fioccos" de anclaje" (foto J).

→ Abrir en abanico las porciones de cuerda sobre el refuerzo aplicado previamente y fijarlas mediante **MAPEWRAP 11** (o **MAPEWRAP 12**) o **MAPEWRAP 31** (foto K).

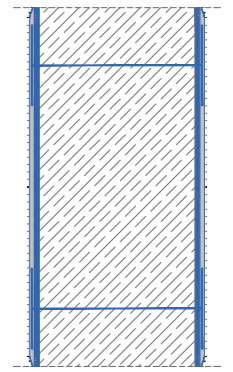
→ Espolvorear la porción deshilachada ya fijada hasta saturación con arena de **QUARZO 1,2** seca (foto L).



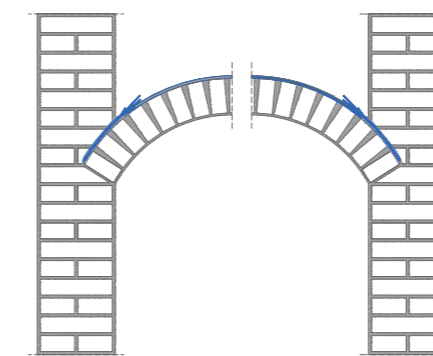
DETALLE SECCIÓN FIOCCO NO PASANTE



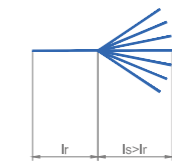
FIOCCO NO PASANTE



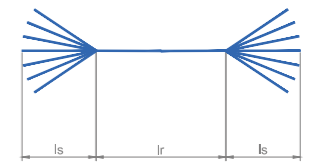
FIOCCO PASANTE



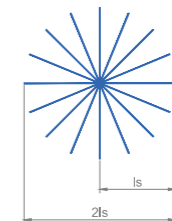
CONEXIÓN SOBRE BÓVEDAS



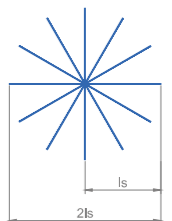
l_r $l_s > l_r$



l_s l_r l_s



l_r l_s



l_s l_r l_s

l_r = longitud del "fiocco" rigidizada
 l_s = longitud del "fiocco" deshilachada

↓ NOTAS

1. Tanto el número, como el tipo, el diámetro y las dimensiones de las conexiones transversales mediante **MAPEWRAP FIOCCO** deberán ser definidos durante la fase de proyecto.

ENFOCA EL CÓDIGO QR y descárgate la ficha de refuerzo, las fichas técnicas, el dwg, el software de cálculo y otras informaciones de utilidad

o bien **DESCÁRGATELOS DESDE LA PÁGINA WEB** www.rinforzo-strutturale.it

