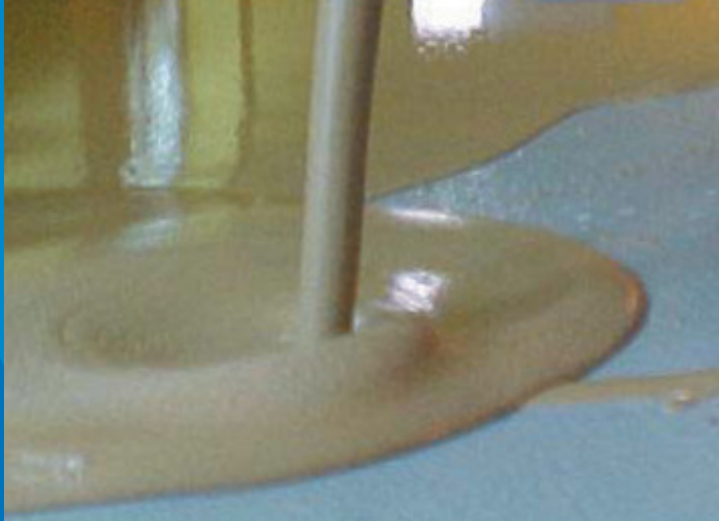


# ULTRATOP

Ultrasnabbt härdande självutjämnande bruk baserat på hydrauliska bindemedel för slitstarka golv med tjocklek från 5 till 40 mm



## KLASSIFICERING ENLIGT EN 13813

Avjämningsskikt av **Ultratop** appliceras enligt specifikationerna i detta tekniska datablad klassificeras som CT - C40 - F10 - A9 - A2<sub>f</sub>-s1 enligt Standard EN 13813.

## ANVÄNDNINGSMOMRÅDEN

**Ultratop** används inomhus i offentliga och industriella byggnader, för avjämnning och utjämnning av ny eller befintlig betong och keramiska underlag i tjocklekar från 5 till 40 mm, för att göra dem lämpliga för gångtrafik i shoppingcentra, kontor, affärer, visningsrum och områden där fordon med gummihjul används.

**Ultratop** kan användas som färdigt golv tack vare sin höga mekaniska hållfasthet och beständighet mot nötning, och lämpar sig tack vare sin mångsidighet för ett flertal dekorativa tillämpningar i offentliga byggnader.

### Några exempel på användning

- Nya golv i shoppingcentra, stormarknader, restauranger, affärer och visningsrum.
- Slitstarka golv av betong, gammal terrazzo, keramiska plattor och natursten.
- Industrigolv som skall beläggas med ytskikt och färger av epoxi i kemi- och livsmedelsfabriker, textilfabriker och garverier.
- Nya polerade inomhusgolv i shoppingcentra, visningsrum, affärer, restauranger och lägenheter.
- Nya golv, som "Terrazzo alla Veneziana" i kombination med ballasten, i bostäder, kontor, affärer, museum, teatrar och utställningshallar.

## TEKNISKA EGENSKAPER

**Ultratop** är en självutjämnande produkt i pulverform som finns i ljusgrått, vitt, beiget, rostrött, antracit och standard (beiget till ljusbrunt) tillverkat av särskilda snabbtorkande och snabbhärdande bindemedel, särskilda aggregat av kiselsand, syntethartser och specialtillsatser utvecklade i MAPEIs egna FoU-laboratorier.

När det blandas med vatten blir **Ultratop** en självutjämnande blandning som är lättapplicerad antingen för hand eller med pump i tjocklekar från 5 till 40 mm.

Efter härdningen, som sker inom bara några få timmar, har Ultratop hög tryck- och böjhållfasthet, perfekt vidhäftning till underlaget och torkar tack vare sin specialsammansättning snabbt, så att eventuella ytterligare ytskikt kan appliceras efter mycket kort tid.

**Ultratop** är klassificerat som CT - C40 - F10 - A9 - A2<sub>f</sub>-s1 enligt Standard EN 13813:2002. CT avser cementbaserade produkter, C40 och F10 gäller vardera tryckhållfasthet och böjhållfasthet efter 28 dagar, A9 är Böhmes koefficient för slitstyrka och A2<sub>f</sub>-s1 är brandklassningen.

Runt tre dagar efter applicering kan **Ultratop** torrpolaras med hjälp av diamantslipskivor för att få en blank, speglande eller naturstensliknande finish.

**Ultratop** kan även användas för att tillverka golv av typen "Terrazzo alla Veneziana" där olika typer av tillslag (olika färg, form och storlek) tillsätts och slipas till ett exklusivt och autentiskt utseende på ett enkelt och snabbt vis.

## REKOMMENDATIONER

- Tillsätt inte mer vatten till blandningen när Ultratop börjat härda.
- Tillsätt inte kalk, cement, gips eller annat bindemedel till **Ultratop**.
- Använd inte **Ultratop** på underlag utsatta för stigande fukt (fråga MAPEI's Tekniska Assistansavdelning).
- Använd inte **Ultratop** för flytande golv. **Ultratop** ska alltid appliceras fast på kompakt underlag.
- Använd inte **Ultratop** på våta ytor.
- Använd inte **Ultratop** på metallytor.
- Använd inte **Ultratop** vid temperaturer under +5°C eller över +35°C.
- Kulörerna på golv tillverkade med Ultratop är inte alltid enhetliga, vilket är ett typiskt karaktärsdrag hos cementbaserade produkter. Utöver produktens naturliga kulörvariationer kan kulörskillnader också orsakas av hur produkten appliceras. Den måste också gjutas kontinuerligt och utan långa avbrott för att garantera perfekt släthet.

## APPLICERING

### Förberedning av underlaget

Underlaget måste vara torrt, fast och fritt från damm, lösa och löst sittande delar, färg, vax, olja, rost och alla andra föroreningar.

Applicera särskilt komprimerbart band runt kanterna på ytorna som ska läggas, och runt eventuella element som går igenom golvytan vertikalt (som pelare och kolonner).

Betong, keramik eller naturstensytor måste förberedas med stålsandsblästring eller slipning och primas med **Primer SN**, och förstärkas där så krävs med **Mesh 320** (glasfibernet) följt av full avströning med **Sand 0,7-1,2 mm**.

Efter applicering lämnas **Primer SN** att torka i 12 - 24 timmar, beroende på omgivande temperatur.

Innan **Ultratop** gjuts, avlägsnas överflödiga sand med dammsugare.

Istället för med **Primer SN** kan absorberande betongunderlag primas med 1 - 2 skikt **Primer LT**. Det första skiktet i spädning 1:1 med vatten. Låt primern torka (2 - 5 timmar beroende på omgivande temperatur och luftfuktighet) innan **Ultratop** appliceras. Icke-absorberande ytor som keramik eller natursten kan däremot behandlas med ett skikt **Mapeprim SP** efter att ytan rengjorts med lämpligt rengöringsmedel och mekanisk behandling som slipning. Applicera **Ultratop** innan **Mapeprim SP** härdat klart (mellan 1 och 3 timmar vid +23°C och 50 % R.F. - medan det fortfarande är klibbigt).

Sprickor i underlaget ska repareras i förväg med hjälp av **Mapepoxy L**.

### Beredning av blandningen

Häll innehållet i en 25 kg säck **Ultratop** i en behållare med 5,0 till 5,5 l rent vatten och fortsätt blanda med elektrisk blandare på låg hastighet tills en mjuk, flytbar, klumpfri blandning bildas.

Låt den stå i 2-3 minuter och blanda om blandningen i några minuter före applicering.

Gör bara iordning så mycket **Ultratop** som kan appliceras inom 15 minuter vid en temperatur av +23°C. Blandningens brukstid varierar beroende på temperaturen och minskar med ökande temperatur.

Om **Ultratop** ska appliceras på medelstora till stora ytor, kan större kvantiteter blandas med hjälp av en tvångsblandare. Vattenmängden som krävs är densamma oavsett om blandningen sker för hand eller maskinellt. Blanda produkten tills blandningen är helt homogen före applicering.

Tvångsblandare är oundgängligt när **Ultratop** appliceras med pump. Det är den enda metoden som garanterar ett kontinuerligt materialflöde under gjutningen.

### Applicering av blandningen för att få fram "natur"-effekt och "polerad" effekt

Sprid ut **Ultratop** för hand eller maskinellt (pump med skruvmatning) i ett enda skikt på 5 till 40 mm och med glättningsverktyg för naturlig finish, eller i en tjocklek på 10 till 40 mm om golvet ska poleras.

Säkerställ att materialet gjuts i ett jämnt och kontinuerligt flöde utan avbrott, för att undvika defekter i ytjämnheten och i synnerhet synliga kulörskillnader. Tack vare dess självutjämnande egenskaper eliminerar **Ultratop** alla ojämnheter som glättningen lämnat.

När produkten appliceras ska hänsyn tas till expansionsfogar i underlaget och dilatationsfogar ska finnas på minst var 50 m<sup>2</sup>. Med värmegolv får varje fack vara högst 25-30 m<sup>2</sup>.

Om **Ultratop** appliceras på ställen i byggnader som lägenheter, affärer etc. där rummen är mindre än 50 m<sup>2</sup>, placeras dilatationsfogarna där det finns dörröppningar eller där rummets form ger en naturlig avgränsning.

Täta fogarna med **Mapeflex PU45 FT** snabb-härdande, övermålningsbar polyuretan-baserad fogmassa och fästmassa med hög elasticitetsmodul för rörelser upp till 20 %. Sätt först i **Mapefoam** bottningslist av uretanskumplast med slutna celler i skarven för att få det nödvändiga djupet och undvika att fogmassan fäster i skarvbotten.

Golv tillverkade med **Ultratop** kan lämnas som de är eller poleras om man önskar en viss estetisk effekt.

I det första fallet (golvet lämnas naturellt) måste **Ultratop**-ytan skyddas ungefär 3 dagar efter appliceringen och sedan göras icke-sugande genom att använda någon av produkterna i **Mapefloor Finish** serien. Välj det bäst lämpade finishsystemet efter vilken finish som önskas eller den slitstyrka som krävs. Rådgör med MAPEI's Tekniska Assistansavdelning för vidare information.

I det andra fallet (polerad yta) appliceras **Mapecrete Stain Protection** efter att poleringsarbetena slutförts.

Till sist appliceras ett skikt **Mapelux Lucida** eller **Mapelux Opaca** metalliserat vax för att underlätta senare rengörings- och underhållsarbete.

### Polering

#### Tillvägagångssätt

Torrpolering med diamantslipskiva kan utföras 2 - 3 dagar efter att blandningen applicerats. Ytan som erhålls blir helt slät och skinande blank, och reflekterar ljus på ett sätt som är mycket likt natursten som granit.

Efter den första grovslipningen, som gör så att det bildas mikroporer i ytan, måste golvet behandlas med **Ultratop Stucco**, en särskild förseglande produkt för denna typ av porstrukturer, som typiskt sett bildas efter den första behandlingen.

**Ultratop Stucco** finns i samma kulörer som **Ultratop**.

Slutför poleringen med de övriga verktygen och utför sedan finish-behandlingen genom att toppstryka med anti fläckbehandling, **Mapecrete Stain Protection**, som är en vatten- och oljeavvisande produkt.

För att underlätta framtida rengöring och underhåll, appliceras ett jämnt skikt av **Mapelux Lucida** eller **Mapelux Opaca** metalliserat vax över hela golvytan.

## Golv av typ "Terrazzo alla Veneziana" utfört med naturliga tillslag

### Tillvägagångssätt

Förbered underlaget mekaniskt som beskrivet i avsnittet "**APPLICERING - Förberedning av underlaget**".

Prima ytan med **Primer SN** (förstärkt med **Mesh 320** (om så krävs) och strö av ytan med **Sand 0,7-1,2 mm**.

Lämna **Primer SN** att torka i 12 - 24 timmar, beroende på omgivande temperatur. Avlägsna överskottssand med dammsugare.

Applicera ett skikt **Mapefloor I 910** (tvåkomponents epoxibindemedel) för att öka vidhäftningen, med en korthårig roller på det primade underlaget och gör i ordning blandningen av **Mapefloor I 910** och naturligt tillslag (minsta partikelstorlek 0,8 mm) i förhållande 1:20 i en cementblandare.

**OBS!** Detta förhållande gäller för tillslag med en partikelstorlek på 1 - 1,5 cm. För större partiklar rekommenderar vi att en test görs för att fastställa lämpligheten.

Blanda i flera minuter och håll blandningen på ytan direkt efter att den primats med **Mapefloor I 910** (sprid ut blandningen medan **Mapefloor I 910** fortfarande är färskt).

Kompaktera blandningen omedelbart efter att den lagts ut med platt spackel eller vibrator.

Lämna den att härda i minst 24 timmar (vid +20°C - 23°C). Lägre temperaturer medför längre härdningstider.

Gör i ordning **Ultratop** som beskrivs i avsnittet "**APPLICERING - Beredning av blandningen**" och applicera det färska bruket på den härdade ytan av det naturliga tillslaget. Säkerställ att alla utrymmen mellan ballasten fylls fullständigt. Utför arbetet med hjälp av en gummispackel eller raka för att få in bruket i hålrummen kring **Dynastone Color**.

### Torrpolering

Torrpolering med diamantslipskiva kan utföras 2 - 3 dagar efter att blandningen applicerats. Ytan som erhålls blir helt slät, skinande blank och reflekterar ljus på ett sätt som mycket liknar "Terrazzo alla Veneziana"-golv.

Som beskrivits tidigare måste golvet beläggas med **Ultratop Stucco** efter grovslipningscykeln.

Slutför poleringen och toppstryk med antifläckbehandling, **Mapecrete Stain Protection**, som är en vatten- och oljeavvisande produkt.

Efter finish-behandlingen appliceras ett skikt **Mapelux Lucida** eller **Mapelux Opaca** metalliserat vax för att underlätta senare rengörings- och underhållsarbete.

**OBS:** För mer information om verktyg som krävs för torrpoleringen, vänligen kontakta MAPEI's Tekniska Assistansavdelning.



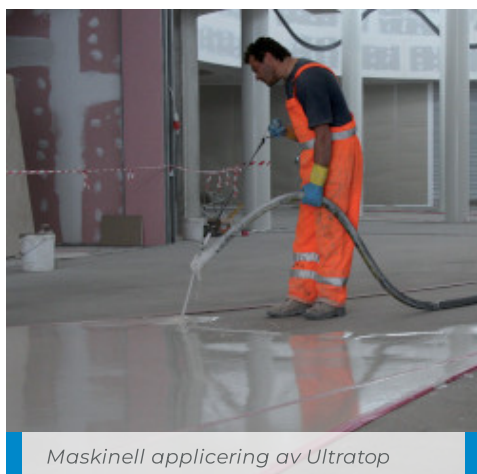
Förberedning av underlaget genom stålsandsblästring



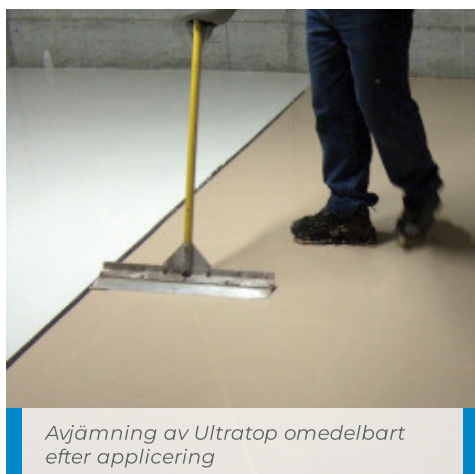
Förberedning av produkten med borrhvisp



Förberedning av Ultratop i blandare



Maskinell applicering av Ultratop



Avjämning av Ultratop omedelbart efter applicering



Ett golv tillverkat med Ultratop som slutresultat



*"Terrazzo alla Veneziana"-finish.  
Applisering av Mapefloor I 910*



*"Terrazzo alla Veneziana"-finish.  
Applisering av Mapefloor I 910 +  
natulig tillslag blandningen*



*Applisering av Ultratop på det  
härdade underlaget av naturligt  
tillslag och  
Mapefloor I 910*

## RENGÖRING

Ultratop kan tvättas av händer och verktyg med vatten medan det ännu är färskt.

## ÅTGÅNG

Ultratop använt i ren form: 16,5 - 17,5 kg/m<sup>2</sup> per cm tjocklek.

Ultratop använt för "Terrazzo alla Veneziana"-system: beror på partikelstroleken av det naturliga tillslaget.

## FÖRPACKNING

Ultratop finns i 25 kg säckar.

## LAGRING

Ultratop förblir stabilt i 12 månader vid lagring på sval, torr plats.

Vid längre lagringstider kan Ultratops härdningstid öka, men slutegenskaperna påverkas inte. Produkten uppfyller villkoren i Annex XVII till förordning (EG) nr 1907/2006 (REACH), punkt 47.

## SÄKERHETSANVISNINGAR FÖR FÖRBEREDELSE OCH APPLICERING

För anvisningar angående säker hantering av våra produkter, se sista utgåvan av säkerhetsdatablad på vår hemsida [www.mapei.se](http://www.mapei.se)

PRODUKT FÖR PROFESSIONELL ANVÄNDNING.

## TEKNISKA DATA (typiska värden)

PRODUKTIDENTITET	- EN 13813 : 2002, CT - C40 - F10 - A9 - A2 <sub>fl</sub> -s1
Konsistens:	fint pulver
Kulör:	ljusgrått, standard, vitt, beige, rostrött och antracit
Skrymdensitet (kg/m <sup>3</sup> ):	1300
Andel torr, fast substans (%):	100
EMICODE:	EC1 Plus - mycket lågemitterande

**APPLICERINGSDATA (vid +23 °C - 50% R.H.)**

Blandingsförhållande:	ca 20 - 22 delar vatten per 100 viktandelar <b>Ultratop</b>
Tjocklek (mm):	mellan 5 och 40
Självutjämnande:	ja
Blandningens densitet (kg/m <sup>3</sup> ):	2 000 till 2 100
Blandningens pH:	ca 12
Appliceringstemperatur:	från +5°C till +35°C
Brukstid:	15 minuter
Avbindingstid:	60 minuter
Klart för lätt gångtrafik:	3 - 4 timmar

**SLUTEGENSKAPER**

Prestandaegenskaper	Provmetod	Kraven enligt EN 13813 för cementbaserade bruksgolv	Produktprestanda		
				+5°C	+23°C
Tryckhållfasthet:	EN 13892-2	5 < N/mm <sup>2</sup> < 80 (28 dagar)	24 t	≥ 12	≥ 20
			72 t	≥ 18	≥ 25
			7 d	≥ 23	≥ 30
			28 d	≥ 30	≥ 40
Böjhållfasthet:	EN 13892-2	1 < N/mm <sup>2</sup> < 50 (28 dagar)	24 t	≥ 3	≥ 5
			72 t	≥ 4	≥ 7
			7 d	≥ 5	≥ 9
			28 d	≥ 7	≥ 11
Vidhäftning till betong:	EN 13892-8	> 1,5 N/mm <sup>2</sup>	+23°C		
			24 t	2,5 (brott i underlaget)	
			28 d	2,5 (brott i underlaget)	
Slitstyrka, Taberprov (skiva H22 - 500 g - 200 rpm):	ASTM D4060			+5°C	+23°C
			7 d	1,7	0,7
			28 d	1	0,6
Slitstyrka Böhme-nötningsprov:	EN 13892-3	1,5 < cm <sup>3</sup> /50 cm <sup>2</sup> < 22	+ 23°C		
			28 d	9	
Brandegenskaper:	EN 13501-1	Värde deklarerat av tillverkare	A2 <sub>fl-s1</sub>		
Castor chair test* (typ W, 25 000 cykler):	EN 425		delaminering: nej sprickor: nej		

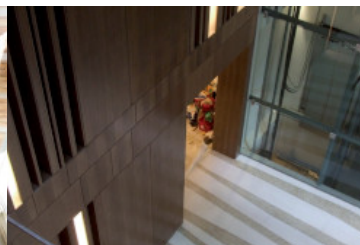
\* Test gjort med toppskikt från **Mapefloor Finish**-serien



Show-room Quartarella Altamura (Bari) - Italien. Ultratop antracit "naturlig finish"



Show-room Szuper Gumi - Budapest - Ungern. Ultratop med "polerad finish"



Hotel Design - Budapest - Ungern. Ultratop med "Terrazzo alla Veneziana" finish



Golv tillverkade med röd Ultratop i Berlaymont-byggnaden i Bryssel

## NOTERA

De tekniska rekommendationer och detaljer som framgår av denna produktbeskrivning representerar vår nuvarande kunskap och erfarenhet om produkterna. All ovanstående information skall också betraktas som vägledande och föremål för utvärdering. Var och en som använder produkten måste på förhand försäkra sig om att produkten är lämplig för avsedd användning. Användaren ansvarar själv för om produkten används till andra ändamål än de rekommenderade eller vid felaktig användning.

Se aktuell version av det tekniska databladet, tillgängligt via vår webbplats [www.mapei.se](http://www.mapei.se)

## RÄTTSLIGT MEDDELANDE

Innehållet i detta tekniska datablad ("TDS") får kopieras in i annat projektrelaterat dokument, men det resulterande dokumentet får ej komplettera eller ersätta kravet i TDS:en som gäller vid tidpunkten av installationen av Mapei produkten. Det senaste uppdaterade databladet finns tillgängligt på vår hemsida [www.mapei.se](http://www.mapei.se)

ALLA ÄNDRINGAR AV FORMULERINGAR ELLER KRAV SOM FINNS I ELLER HÄRRÖR FRÅN DENNA TDS MEDFÖR ATT MAPEIS ANSVAR UPPHÖR ATT GÄLLA.

517-1-2020-se

All reproduction av text, fotografier och illustrationer som publiceras i detta dokument förbjudes

