



# Rénovation de corridors de service du Centre Shaw

Ottawa, ON, Canada



## Renseignements sur le projet

Catégorie de projet :  
Édifices/Endroits publics

Période de construction :  
2009 à 2011

Période de participation de MAPEI :  
2020

Coordonnateur MAPEI :  
Justin Lafontaine

Propriétaire :  
Province de l'Ontario

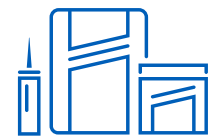
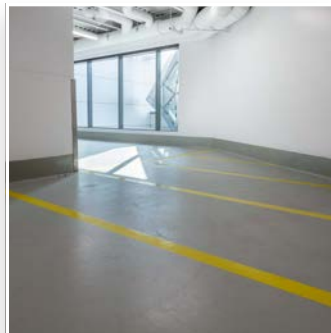
Entrepreneur :  
Jacques Lamont Itée

Photographe :  
Olivier Gariépy



## Aperçu du projet

Les produits des Systèmes de réfection du béton, des Systèmes d'installation de carreaux et de pierres et des Systèmes d'installation pour revêtements de sol de MAPEI ont contribué à la reconstruction – achevée en 2011 – du Centre des congrès d'Ottawa d'origine, rebaptisé Centre Shaw en 2014. Connaissant la qualité des solutions éprouvées de MAPEI, la province de l'Ontario a de nouveau sollicité l'aide de l'entreprise en 2019 afin de rénover et d'améliorer les corridors de service du Centre Shaw à l'aide d'une nouvelle solution de revêtements de sol industriels.



## Produits utilisés

**Mapecem® Quickpatch**  
**Mapefloor<sup>MC</sup> EP 20**  
**Mapefloor Finish 54 W/S**  
**Mapefloor I 302 SL**  
**Mapefloor I 900**  
**Planitop® 18 ES**  
**Primer SN<sup>MC</sup>**



# Rénovation de corridors de service du Centre Shaw

Ottawa, ON, Canada

## MAPEI partie II – Le retour de la résine

Situé bien en vue dans la capitale nationale, le Centre Shaw se présente comme « le lieu de rencontre du Canada » et affiche fièrement sa reconstruction de 2012, certifiée or par le LEED (Leadership in Energy and Environmental Design) à l'époque où il était encore connu sous le nom du Centre des congrès d'Ottawa. Cette reconstruction a fait appel à une foule de produits MAPEI. En 2014, le Centre Shaw a eu l'honneur d'être désigné comme l'un des trois meilleurs centres de congrès au monde par l'Association internationale des Centres de Congrès (AIPC).

En 2019, les planchers en béton peint des couloirs de service du complexe commençaient à s'user; la province de l'Ontario s'est donc de nouveau tournée vers MAPEI pour trouver une solution. Le projet, d'une superficie de 3 252 m<sup>2</sup> (35 000 pi<sup>2</sup>), couvrait des portions des quatre étages du complexe.

### MAPEI sur le chantier

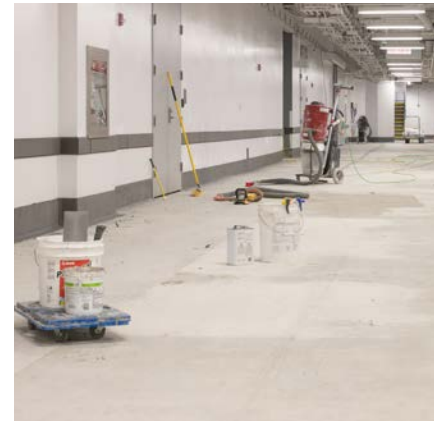
Justin Lafontaine, directeur du développement des affaires MAPEI pour l'est du Canada, a pu montrer que la solution de revêtements de sol à base de résine *Mapefloor* de MAPEI est capable de créer une surface uniforme, durable et antidérapante qui répondait parfaitement aux besoins des représentants du Centre Shaw. « Nous les avons emmenés visiter un chantier voisin où nous avons appliqué un plancher à base de résine similaire, et cela les a convaincus que c'était exactement la solution qu'ils

voulaient », explique M. Lafontaine.

Les exigences en matière de préparation des supports impliquaient diverses méthodes, notamment un traitement mécanique (meulage de la dalle de béton écaillée et peinte), afin d'obtenir un profil de surface du béton (CSP) de 3, conformément aux spécifications de l'International Concrete Repair Institute (ICRI). À cette fin, dans certaines zones des quatre étages, les installateurs de Jacques Lamont Ltée ont utilisé deux produits de la ligne des Systèmes de réfection du béton : **Mapecem Quickpatch**, un composé de ragréage cimentaire de haute performance (pour le remplissage ponctuel d'imperfections majeures) et le mortier de réparation cimentaire avec inhibiteur de corrosion **Planitop 18 ES** sur 650 m<sup>2</sup> (7 000 pi<sup>2</sup>).

La résine époxyde de basse viscosité **Mapefloor I 900** et le liant époxyde **Mapefloor EP 20** ont ensuite été appliqués sur 1 829 m linéaires (6 000 pi linéaires). Ce processus a été effectué pour fournir un nivellement, ainsi que pour améliorer l'adhérence du système d'enduits principal dont l'application allait suivre : **Primer SN** et la résine époxyde **Mapefloor I 302 SL** en utilisant la spécification multicouche du Système 32. La spécification prévoyait l'ajout d'une couche de sable quartzique d'une granulométrie de 32 mesh afin de créer une surface durable et antidérapante.

Pour terminer les travaux, les installateurs ont ajouté la couche de finition à base de polyuréthane



## MAPEI partie II – Le retour de la résine

aliphatique **Mapefloor Finish 54 W/S**.

Cet enduit est spécialement conçu pour offrir une finition semi-lustrée de haute performance (et une couche de protection supplémentaire contre le sel et le gravier qui s'accumulent dans les bottes et les pneus pendant les mois d'hiver).

Le résultat final – une nouvelle surface uniforme, robuste et nécessitant peu d'entretien pour les planchers



des couloirs de service du centre de congrès – a répondu à toutes les attentes. Désormais, le Centre Shaw dispose d'un plancher facile à nettoyer et à entretenir, doté d'une meilleure protection contre des dommages causés par l'abrasion, les charges roulantes, les chocs et les produits chimiques. Le montage et le démontage constants des expositions représentent désormais un souci de moins pour la direction de l'un des centres de congrès les plus fréquentés du Canada.

---

### **MAPEI Inc.**

2900, avenue Francis-Hughes  
Laval (Québec) H7L 3J5  
450 662-1212

### **Services techniques**

1 800 361-9309

### **Service à la clientèle**

1 800 42-MAPEI (1 800 426-2734)