

Hrvatsko narodno kazalište Split

SANACIJA LOKALNIH OŠTEĆENJA I RESTAURATORSKI RADOVI U FOAJEU KAZALIŠTA

Otvorenje nove kazališne zgrade Općinskog kazališta 6. svibnja 1893. godine na Dobrome označio je nastavak bogate splitske kazališne povijesti koja započinje još u doba antike. U novom kazalištu, pored do tada neprikosnovanih talijanskih trupa, sve češće počinju nastupati i domaći umjetnici. Prvi pokušaj pokretanja stalnog i profesionalnog dramskog ansambla dogodio se 1898. osnivanjem ansambla Hrvatskog dramskoga društva u Spljetu koji su osnovali bivši članovi zagrebačkog i varaždinskog kazališta te učenici Miletićeve glumačke škole. Zgrada se prvi put obnavlja 1920. godine kad se osniva i prvi profesionalni dramski ansambl službenog naziva Narodno pozorište za Dalmaciju. Godine 1928. dotadašnje profesionalno kazalište ukinuto je te se spaja sa sarajevskim u tzv. Narodno pozorište za zapadne oblasti. Još početkom 1928. godine, kad se već naslućivao prestanak rada Narodnog pozorišta za Dalmaciju, skupina splitskih kazališnih entuzijasta pokrenula je Gradsku operu i operetu koja je ubrzo promijenila svoje ime u Splitsko kazališno društvo. Sve do 1936. godine to društvo, osim dramskih, uprizaruje i niz operetnih i opernih djela, a *spiritus movens* bio je Ivo Tijardović koji je svojim operetama Mala Floramye i Splitski akvarel obilježio Split i njegove građane kao i navike života u toj sredini. 1940. godine ponovno se obnavlja kazališna zgrada te osniva Hrvatsko narodno kazalište u Splitu, a prvi je intendant bio Ivo Tijardović. Već sljedeće godine uspješno započeti rad kazališta prekiđa talijanska okupacija. Po oslobođenju i nastanku mirnodopskih uvjeta u srpnju 1945. osniva se Narodno kazalište u Splitu. Profesionalno kazalište u Splitu od toga dana kontinuirano djeluje do danas. U veljači 1970. kazališna je zgrada skoro potpuno unište-

na u požaru. Trebalo je gotovo čitavo desetljeće da se obnovi. U ožujku 1978. godine prema projektu arhitekta Božidara Rašice započinju radovi na temeljitoj obnovi zgrade koja se tom prilikom i proširuje. Nova je zgrada svečano otvorena 19. svibnja 1980. godine. Od tada je na zgradi izvršeno nekoliko manjih zahvata, a posljednji u nizu 2020. godine. Projekt te sanacije izradio je Kulić-inženjerski biro, radove su izvodili Plavi oblutak i Hrvatski restauratorski zavod uz nadzor Konzervatorskog odjela u Splitu, dok je Odjel tehnike Mapei Croatia ponudio rješenja za sanaciju ovog kulturnog dobra.

STANJE U FOAJEU PRIJE SANACIJE

Pregledom zatečenog stanja zidova foajea otkriveno je niz lokalnih ošte-

ćenja koja su nastala radom konstrukcije uslijed različitih opterećenja čije pomake kao i unutarnja naprezanja trenutni materijali nisu mogli apsorbirati bez oštećenja. Bile su vidljive i lokalne mrežaste te konstruktivne pukotine koje su se preslikavale na završne slojeve žbuke i boje, a primjetna su bila i oštećenja ornamenata. Sondažnim ispitivanjima dokazana je nestabilnost na različitim dubinama poprečnog presjeka zida koje je mješavina kamena i opeke s izvedenom vapnenom žbukom, dok je završni sloj izrađen od fine vapnene mase obojene disperzivnom bojom.

FRCM SUSTAV ZA OJAČANJE ZIDA

Nakon opsežno provedenih istražnih radova i izrađenog elaborata započeti su radovi na sanaciji. Najveći stupanj oštećenja zabilježen je na





REFERENCE

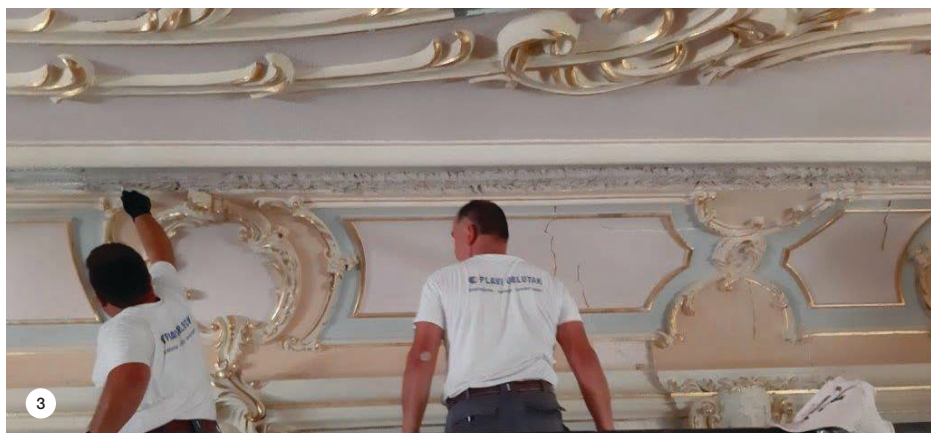
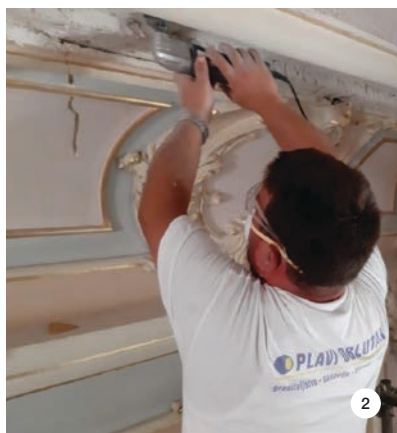


SLIKA 1: Detalj uklonjenog postojećeg nestabilnog gradbenog kamena zida.

SLIKA 2: Brušenje i ujednačavanje sloja žbuke s postojećim slojevima.

SLIKA 3: Sanacija i ujednačavanje saniranih i postojećih slojeva žbuke.

SLIKA 4: Priprema i reprofiliacija lokalnih oštećenja.

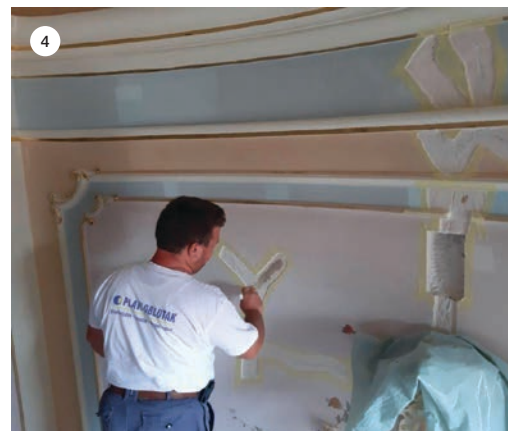


istočnom zidu foajea. Najprije je mehanički pažljivo uklonjena oštećena žbuka, a potom i kamen s pojedinih pozicija, dok su loše vezane sljubnice očišćene. Na postojeće stabilne ostatke morta nanesen je akrilni temeljni premaz u vodenoj disperziji PRIMER 3296 koji je dodatno stabilizirao podlogu. Za ugradnju postojećeg kamena korišten je mort na bazi prirodnog vapna i ekopucolana MAPE-ANTIQUE ALLETTAMENTO. Uslijedilo je nanošenje dvokomponentnog visokoduktilnog morta na bazi prirodnog hidrauličnog vapna i ekopucolana PLANITOP HDM RESTAURO, koji je posebno namijenjen konstrukcijskom ojačanju postupkom „armiranja“ zida u kombinaciji s mrežicama Mapegrid i izravnavanju podloga od kamena, opeke ili sadre. Tako je u prvi sloj morta položen MAPEGRID G 220, alkalnootporna mrežica od staklenih vlakana iznimne vlačne čvrstoće, a potom je nanesen i završni sloj PLANITOP-a HDM RESTAURO.

Ovako izveden FRM sustav lokalnog ojačanja zida karakteriziraju iznimne mehaničke karakteristike i mala vlastita težina. Ključno je to da uslijed kritične kombinacije opterećenja i rada konstrukcije disipativno rasprostire unutrašnja djelovanja prouzročena pomacima na cijelu plohu sustava, što rezultira povećanjem duktilnosti lokalno ojačanog elementa.

OJAČANJE ZIDA KARBONSKOM TKANINOM

Lokalna oštećenja na ostalim zidovima sanirana su pažljivim mehaničkim uklanjanjem postojeće žbuke nakon čega je uklonjen i kamen, odnosno opeka, a onda su ponovno prezidana korištenjem akrilnog temeljnog premaza PRIMER 3296 i morta MAPE-ANTIQUE ALLETTAMENTO. Tako stabilizirana podloga izravnata je slojem morta PLANITOP HDM RESTAURO te je na njega potom suhim postupkom položena izbalansirana tkanina visoke čvrstoće MAPEWRAP C BI-AX od karbonskih vlakana u dva smjera. Prvi korak bilo je nanošenje dvokomponentnog temeljnog epoksidnog premaza MAPEWRAP PRIMER 1 za konsolidaciju površine, a potom je na još svjež temeljni premaz nanjena dvokomponentna epoksidna smola MAPEWRAP 11. Sljedeći korak bilo je nanošenje impregnacijske epoksidne smole MAPEWRAP 21 u koju je utisnuta tkanina od karbonskih vlakana MAPEWRAP C BI-AX. Utiskivanje tkanine izvodilo se gumenim valjkom kako bi se sustav dodatno povezao, ali i da bi se eliminirao eventualan zaostali zrak u sustavu. Na postavljenu je tkaninu još jednom nanjena impregnacijska smola MAPEWRAP 21 koja je završno posuta kvarcnim pijeskom granulacije 1,2 mm radi omogućavanja prionjivo-



sti sljedećih slojeva.

Na kraju je nanjena visokoduktilna žbuka na bazi prirodnog vapna i ekopucolana MAPE-ANTIQUE STRUTTURALE NHL. Uslijedilo je fino brušenje te potpuno ujednačavanje s postojećim stabilnim slojevima žbuke.

ZAVRŠNI SLOJEVI I REKONSTRUKCIJA ZIDNIH ORNAMENATA

Radi potpunog ujednačenja površine završno je izveden sloj izuzetno fine mineralne mase ojačane vlaknima koja je nanjena na temeljni premaz na silikatnoj bazi. Na sustav je prije nanošenja obojenog sloja nanjena izrazito fini sloj mineralne mase na bazi mramornog i dolomitnog brašna s minimalnim organskim udjelom.

SLIKA 5: Lokalna oštećenja sanirana su ugradnjom mreže od staklenih vlakana MAPEGRID G 220.

SLIKA 6: Suhi postupak ugradnje tkanine od karbonskih vlakana MAPEWRAP C BI-AX.

SLIKA 7: Izgled stropa i zidova foajea nakon rekonstrukcije.

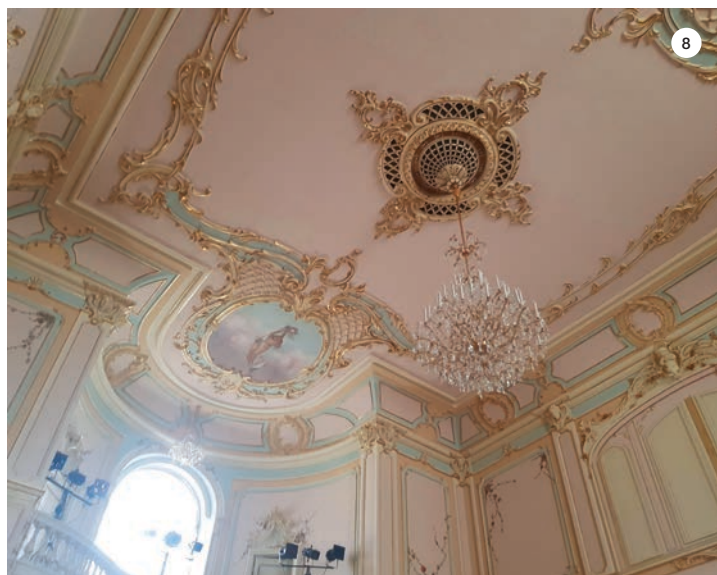
SLIKA 8: Unutrašnjost foajea nakon rekonstrukcije.



Na isti su način sanirane i sve mikropukotine, odnosno mrežaste pukotine manje od 3 mm. Cjelokupna površina, osim ornamenata, finalno je obojana akrilnim bojama kemij-

skog sastava sličnog postojećem. Ornamenti su sanirani različitim tehnikama, a veća mehanička oštećenja epoksidnim vezivima, odnosno finim mineralnim punilima ovisno o po-

stojećem materijalu ornamenta. Na kraju je izveden retuš ornamenata na potrebnim pozicijama nakon čega su ornamenti zaštićeni visokoelastičnim prozirnim i UV stabilnim lakovima.



TEHNIČKI PODACI
Hrvatsko narodno kazalište u Splitu, Split
Godina izgradnje: 1893. godine
Vrijeme izvođenja radova: 2020. godina
Investitor: Ministarstvo kulture Republike Hrvatske, Grad Split
Projektant sanacije: Darko

Kulić, dipl. ing. građ., Kulić-inženjerski biro d.o.o.
Voditelj projekta: Konzervatorski odjel Ministarstva kulture, Split
Glavni izvođač radova sanacije: Plavi oblatak d.o.o., Hrvatski restauratorski zavod
Nadzor: Konzervatorski odjel Ministarstva kulture,

Split
Mapei distributer: Spegra inženjering d.o.o., Split
Mapei koordinator: Antonijo Jukić, mag. ing. aedif.

PROIZVODI MAPEI
Ojačanje zidova: Primer 3296, Mape-Antique Allettamento, Planitop

HDM Restauro, Mapegrid G 220, Mapewrap C BI-AX, Mapewrap Primer 1, Mapewrap 11, Mapewrap 21, Mape-Antique Strutturale NHL

Za više informacija posjetite www.mapei.hr i www.mapei.com