

Cementni pod u enterijeru pivnice Pivo i kobaja – Garage

Ultratop na domaćem terenu



Foto: Relja Ivančić

Uvod

U poslednjih nekoliko godina popularan trend u dizajnu enterijera je industrijski stil koji se odlikuje sirovim, ogoljenim materijalima u kombinaciji sa prefinjenim, unikatnim ili čak rogozastim, komadima nameštaja i opreme. Goli beton, drvo i metal, grubi zidovi od cigala, instalacioni kanali i kablovi izloženi pogledu, jasne linije i visoke tavanice preovlađuju kao univerzalni elementi za koje je inspiracija pronađena u starim industrijskim zgradama i napuštenim magacinima. Industrijski stil je naročito vezan za prenamenu postojećih starih zdanja i tzv. „urbanu reciklažu”. Kod modernih di-

zajnera ovaj stil preovlađuje u uređenju restorana, kafića i drugih javnih prostora, mada odlično „leži” kancelarijama, a vrlo je popularan i u dizajnu domova. U pogledu izbora boje, prirodne, neutralne nijanse najbolje se slažu sa ovim stilom, naročito siva. Upravo zbog boje i teksture, cementni pod, koji vizuelno imitira beton do savršenstva, takođe je postao nezaobilazan element kada se teži industrijskom izgledu.

Industrijski stil sa ličnim pečatom

Iako industrijski stil ima univerzalne karakteristike, svaki prostor ima svoju ličnu priču. Ono što će, bez sumnje, uti-

cati na karakter svakog enterijera jesu zahtevi investitora, lični stil arhitekte ali i namena prostora. Jedan od beogradskih enterijera koji se odlikuje modernim i bogatim industrijskim dizajnom je treći po redu lokal ugostiteljskog brenda Pivo i kobaja, pod nazivom Garage. Enterijer je domišljato povezoao projektni zadatak sa pozicijom lokala – u garaži tržnog centra Merkator i hobijima investitora – ljubav prema motorima i zanatskom pivu. Autori enterijera su iskoristili prepoznatljivu atmosferu brenda i dali joj novi vizuelni identitet. U dizajnu su suptilno i vešto uklopljeni brojni detalji na temu istorije piva i motora iz privat-

ne kolekcije investitora, čime je prostor dobio onaj preko potreban „lični” pečat koji će privući posetioce sa sličnim afinitetima – u jelu, piću, hobijima i estetici. Među materijalima preovlađuju drvo, metal u različitim oblicima – kao masivni elementi, perforirani čelični lim, ekspanzirana metalna mreža, te nitne i koža – kao jasna asocijacija na moto kulturu. Pod je izveden upotrebom ULTRATOP-a, pripremljene smeše za izradu cementnih podova, u svetloj nijansi sive i sa matiranom završnom obradom, koji su odabrani u skladu sa celokupnom atmosferom. Na kraju, na površinu poda dodat je još jedan detalj u skladu sa temom enterijera – tragovi guma naneti auto lakom u crnoj boji, pre nanošenja zaštitnog sloja.

Priprema podloge za ugradnju cementnog poda

Cementni podovi osmišljeni su da vizuelno imitiraju beton, mada imaju niz komparativnih prednosti u odnosu na njega. Jedna od glavnih karakteristika, koja je i na ovom projektu došla do izražaja, jeste mala visina ugradnje. Cementni pod može se ugraditi u sloju od svega 5 mm pa do 40 mm debljine, što je daleko ispod minimalnih zahteva za ugradnju betona. Naime, lokal je useljen u prostor koji je prethodno korišćen za drugu namenu i imao je postojeću oblogu od keramičkih pločica. Zahvaljujući navedenom svojstvu ULTRATOP-a, a u velikoj meri i veštini izvođača, cementni pod je ugrađen preko postojeće podloge u debljini od samo 1 cm. Keramičke pločice

SLIKE DOLE: Oblikovno i stilski, prostor se odlikuje modernim industrijskim dizajnom sa velikim brojem detalja na temu istorije piva i moto sporta koji su deo privatne kolekcije investitora.



Foto: Relja Ivančić



REFERENCE

zato nisu morale da se uklanjaju, a nivo gotovog poda je minimalno podignut. Rekonstrukcija poda izvedena je brzo i efikasno čime je dobijeno na vremenu za dalje opremanje prostora.

Pre ugradnje podloga je morala da bude adekvatno pripremljena. Radovi su počeli mašinskim brušenjem i „otvaranjem” glatke površine keramičkih pločica. Nakon brušenja i usisavanja nanet je osnovni premaz PRIMER SN sa dodatkom kvarcnog peska u granulaciji 0,25. Neposredno po nanošenju, ugrađeni prajmer posut je kvarcnim peskom QUARTZ 1,2 do potpune pokrivenosti (sl. 1). Nakon 24 sata, višak kvarcnog peska je usisan, čime su završene sve pripreme radnje.

Specifičnosti ugradnje Ultratop-a

ULTRATOP se isporučuje kao pripremljena praškasta smeša koja se meša sa vodom u propisanoj razmeri. Pošto odleži svega 2–3 minuta i ponovo se promeša,

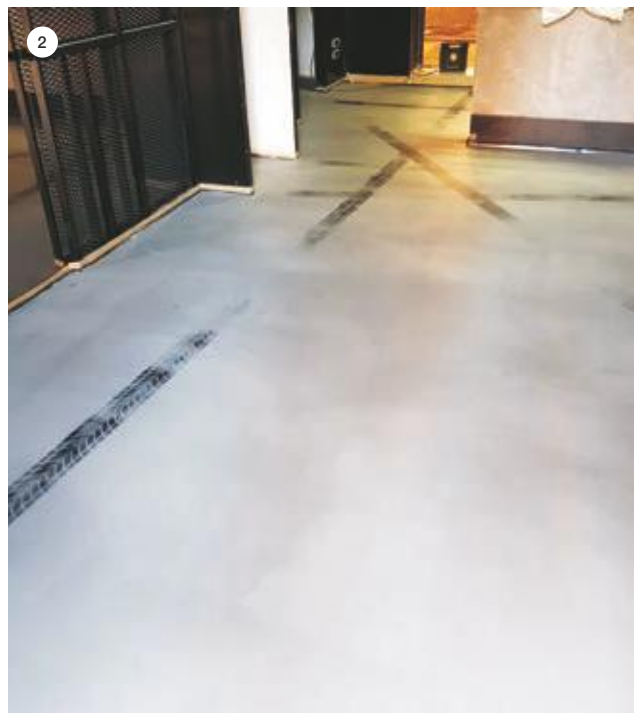
ugradnji se mora pristupiti bez daljeg odlaganja jer, u zavisnosti od temperature i ostalih uslova na gradilištu, za izlivanje pripremljene smese izvođač ima najviše 15 minuta. Stoga je, kada se ugrađuje ovakva vrsta podova, naša najtoplija preporuka da se angažuju specijalizovane iskusne izvođačke firme, koje imaju iskustva o pravcu i rasporedu izlivanja ULTRATOP-a, broju potrebnih obučениh radnika, specifičnoj površinskoj obradi sveže izlivenog materijala, kao i mnogim drugim elementima koji ULTRATOP čine jednim od najekskluzivnijih podnih sistema. Ugradnja ULTRATOP-a na ovom projektu izvedena je u slojevima debljine 10 mm, koji su izliveni u kontinuitetu, sa neposrednom površinskom obradom i kreiranjem blagih površinskih diskoloriteta, koji su osnovna specifičnost i prepoznatljivost ovog sistema. Nakon 24 sata prosečene su radne fuge u poljima dimenzija 7x7 m, a zatim je kompletna površina tretirana mašinski, suvim

filcom za pranje podova, čime su uklonjeni eventualni ostaci cementnog mleka i detaljno odstranjena prašina.

Zaštita od hemijskih i mehaničkih uticaja, UV zraka i upijanja vode obavljena je poliuretanskim, alifatičnim, matiranim premazom MAPEFLOOR FINISH 58 W, koji je ugrađen u dva sloja posle ugradnje prajmera MAPEFLOOR FINISH 52 W. Nakon očvršćavanja MAPEFLOOR FINISH-a 58 W i nanošenja poslednjeg dizajnerskog detalja u vidu otisaka guma (sl. 2), obavljeno je i voskiranje poda u cilju lakšeg održavanja, zaštitnim voskom u mat varijanti MAPELUX OPACA.

SLIKA 1: Posle mašinskog brušenja, postojeća podloga premazana je osnovnim premazom PRIMER SN sa posipom kvarcnog peska.

SLIKA 2: Da bi se upotpunila atmosfera, na podu su mesto našli i tragovi guma koji su naneti auto lakom, pre ugradnje završnog sloja MAPEFLOOR FINISH 58 W.



TEHNIČKI PODACI

Pivnica „Pivo i kobaja” – Garage,
Beograd

Vreme izvođenja radova: 2017.

Investitor: UR Pivo i kobaja

Projektant: A4 studio, Beograd

Specijalizovani izvođač podopolagačkih radova: Aditiv Balkan d.o.o.

Rukovodilac podopolagačkih radova:

Nemanja Mladenović, Aditiv Balkan d.o.o.

Mapei distributer: UC Partizan d.o.o.

Mapei koordinator: Uroš Jovanović, d.i.g.

MAPEI PROIZVODI

Priprema podloge: Eporip, Primer SN, Quartz 0,25

Postavljanje podne obloge: Ultratop, Quartz 0,5

Završna obrada i zaštita podne obloge:

Mapefloor Finish 52 W, Mapefloor Finish 58 W, Mapelux Opaca

Za više informacija posetite www.mapei.rs i www.mapei.com