

HISTORIA ZNÓW ŻYWA



Muzeum Powstania Warszawskiego zostało otwarte podczas 60 rocznicy jego wybuchu i jest wyrazem hołdu mieszkańców Stolicy wobec tych, którzy walczyli i ginęli za wolną Polskę. Dla szerokiej publiczności ekspozycja została otwarta 2 października 2004 roku. Na powierzchni ok. 2000 m² w Muzeum Powstania Warszawskiego znajduje się wystawa obejmująca ok. 1500 eksponatów i ok. 1000 fotografii. W tym swoistym obiekcie wystawowym starano się przedstawić całą historię Powstania Warszawskiego.



Na siedzibę muzeum wybrano budynki należące niegdyś do elektrowni tramwajowej przy ulicy Przyokopowej 28, które zbudowano w latach 1904-1908. W październiku 2003 r. został rozstrzygnięty konkurs na projekt przebudowy elektrowni, który wygrał znany krakowski architekt Wojciech Obtulowicz. W styczniu 2004 r. przyjęto do realizacji projekt ekspozycji, opracowany przez zespół architektów Mirosława Nizio, Jarosława Kłaputa i Dariusza Kunowskiego.



Po zdemontowaniu kotłów i innych ciężkich elementów, w połowie rozpoczęto trudne prace budowlane, prowadzone niekiedy na trzy zmiany, przez całą dobę. Równocześnie dzięki pracy warszawskich konserwatorów zabytków, spod szaro-burego tynku wyłonił się okazały gmach stuletniej elektrowni z czerwonej, klinkierowej cegły, o ciekawej, przemysłowej architekturze z przełomu XIX i XX wieku.



Znakiem rozpoznawczym Muzeum Powstania Warszawskiego jest widoczna z daleka 35-metrowa wieża zwieńczona symbolem Polski Walczącej. Wieża, mająca nieco postrzępiony, przypominający ruinę kształt, wyposażona jest w panoramiczną windę umożliwiającą dojazd do tarasu widokowego na szczycie. Muzeum Powstania Warszawskiego to budynek będący połączeniem obiektów zabytkowych z nowo wzniesionymi budynkami, których architektura nawiązuje do budownictwa z przełomu wieków.



Po zakończeniu prac, Muzeum stanowi wielofunkcyjną, atrakcyjną placówkę, wykorzystującą najnowsze techniki multimedialne. Projekt Wojciecha Obtulowicza przewiduje min. odtworzenie atmosfery Powstania. Znajdujące się w Muzeum powstańcze barykady czy 25-metrowy kanał, podobny do tych, którymi 60 lat temu przedzierali się powstańcy i łącznicy, wywołują ogromne wrażenie na zwiedzających. Efekt jest potęgowany przez odtwarzanie odgłosów walki – wybuchów bomb, świstu pocisków.

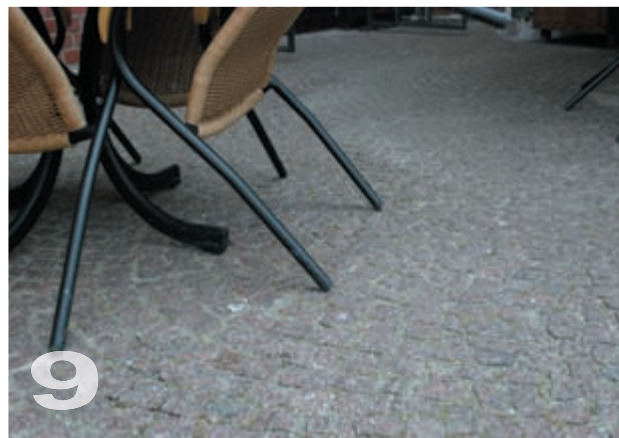


Zarówno szczegóły architektoniczne jak i zastosowane materiały wykończeniowe nowej, dobudowanej części, imitują w doskonały sposób te zastosowane w zachowanej części zabytkowej. W lutym 2005 roku oddana została kaplica muzealna. Specjalnym dekretem z 24 czerwca 2004 roku Kardynał Józef Glemp, Prymas Polski, który zezwolił na budowę kaplicy, nadał jej tytuł Błogosławionego Józefa Stanka, kapelana poległego w czasie Powstania – jednego ze 108 męczenników II wojny światowej wyniesionych na ołtarze w 1999 r.

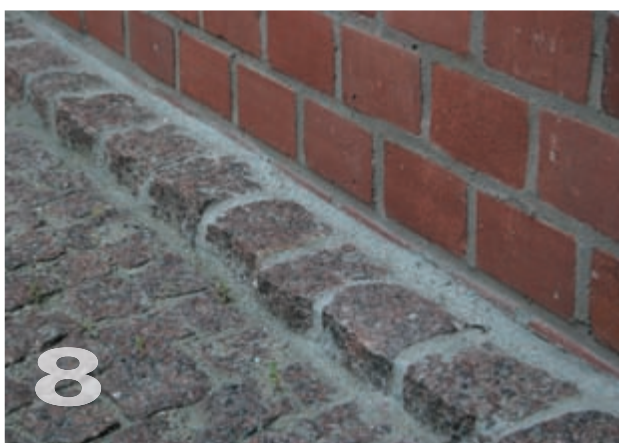




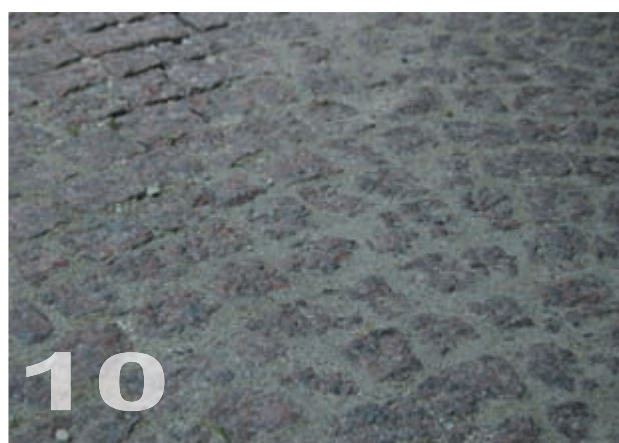
Aby uzyskać najwyższą jakość wykonywanych prac, przy realizacji projektu użyto najlepszych materiałów, które zagwarantują wieloletnie, bezawaryjne funkcjonowanie obiektu. Biorąc pod uwagę fakt, że zarówno dla Stolicy jak i dla całej Polski Muzeum Powstania Warszawskiego jest miejscem wyjątkowym i szczególnie, miejscem, które jest świadectwem jednego z najpiękniejszych wolnościowych zrywów w historii, inwestycja ta była wydarzeniem prestiżowym również dla firm budowlanych biorących udział w realizacji inwestycji.



Istotne znaczenie miały przede wszystkim dwa parametry MAPELASTIC: duża elastyczność zaprawy, która w razie mikropęknięć w podłożu pozwala na mostkowanie ich w zakresie do 2,5 mm oraz bardzo duża wytrzymałość na zrywanie warstwy hydroizolacji, uzyskiwana dzięki zastosowaniu specjalnych włókien zbrojących. Ponieważ pod powierzchnią tarasu znajduje się pomieszczenie ogrzewane, istotne znaczenie miało również to, aby warstwa uszczelniająca miała zdolność przepuszczania pary wodnej.



Jednym z problemów, który pojawił się w obiekcie było uszczelnienie konstrukcji tarasu, pod którym znajduje się pomieszczenie ekspozycyjne. Ze względu na konieczność zabezpieczenia ekspozatów przed ewentualnym zalaniem, firma odpowiedzialna za uszczelnienie konstrukcji musiała zastosować sprawdzony system hydroizolacji. Po wielu konsultacjach technicznych wybór padł dwuskładnikową zaprawę uszczelniającą MAPELASTIC. Wykonawca prac przy podejmowaniu decyzji kierował się przede wszystkim parametrami technicznymi jak również dużym doświadczeniem i referencjami firmy MAPEI.



MAPELASTIC spełnił wszystkie wymagania inwestora i wykonawcy i został zastosowany do zaizolowania całej powierzchni, tarasu. W miejscach gdzie została wykonana szczeliny dylatacyjne, w narożach oraz innych miejscach szczególnie narażonych na uszkodzenia, jako wzmocnienie zastosowano taśmę MAPEBAND. W sumie zostało zastosowane 2 tony zaprawy MAPELASTIC i 200 m taśmy MAPEBAND. Jako nawierzchnię tarasu zastosowano kostkę granitową małego formatu, która została ułożona na posypce z kruszywa o małej granulacji.